



จดหมายข่าว

พืชนานาชาติ

ภาควิชาการวิจัยและพัฒนาการเกษตร

ฉบับที่ 10 ประจำเดือน พฤศจิกายน พ.ศ. 2557

ISSN 1513-0010



ดาวอินตา

พืชมหัศจรรย์

สุดยอดโภชนาการ 5



เรื่องกล้วยๆ



8 ด้านสุขภาพ-
ด้านตรงพืช-
ค้าชายแดน



16 พืชสวนก้าวหน้า
ชาวสวนก้าวหน้า



กล้วยเป็นไม้ผลที่คนไทยรู้จักและนิยมบริโภคกันมานาน เนื่องจากรสชาติอร่อย นิยมปลูกตามบ้าน จึงหาซื้อประทานได้ง่าย รวมถึงมีคุณค่าทางโภชนาการสูง และสรรพคุณในการป้องกันรักษาโรคหลายชนิด

ลักษณะทางพฤกษศาสตร์

ลำต้น อยู่ใต้ดินเรียกว่า หัว หรือ เหง้า ที่หัวมีตา ซึ่งจะเจริญเป็นต้น เกิดหน่อ หน่อที่เกิดหรือต้นที่เห็นอยู่เหนือดิน ความจริงแล้วไม่ใช่ลำต้น เรียกว่า ลำต้นเทียม ส่วนนี้เกิดจากการอัดกันแน่นของกาบใบ

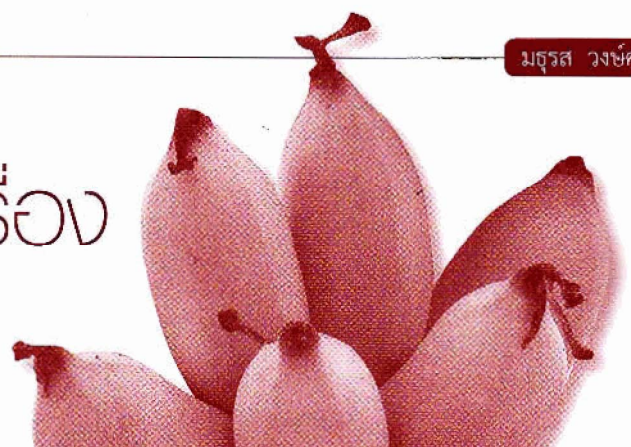
ดอก ออกเป็นช่อ ในช่อดอกยังมีกลุ่มของช่อดอกย่อยเป็นกลุ่มๆ ระหว่างกลุ่มของช่อดอกย่อยแต่ละช่อจะมีกลีบประดับหรือที่เราเรียกกันว่า กาบปลี มีสีม่วงแดงกันไว้ กลุ่มดอกเพศเมียอยู่ที่โคน และกลุ่มดอกเพศผู้อยู่ที่ปลาย เป็นส่วนที่เราเรียกว่า หัวปลี ระหว่างกลุ่มดอกเพศเมีย และดอกเพศผู้ มีดอกกะเทย แต่บางพันธุ์ก็ไม่มี ในช่อดอกย่อยแต่ละช่อมีดอกเรียงซ้อนกันอยู่ 2 แถว ถ้าเป็นดอกเพศเมีย ดอกเหล่านี้จะเจริญต่อไปเป็นผล

ผล เกิดจากดอกเพศเมีย ซึ่งอยู่ที่โคน กลุ่มของดอกเพศเมีย 1 กลุ่ม เจริญเป็นผล เรียกว่า 1 หวี ช่อดอกเจริญเป็น 1 เครือ ดังนั้นกล้วย 1 เครือ อาจมี 2 - 3 หวี หรือมากกว่า 10 หวี ทั้งนี้แล้วแต่พันธุ์กล้วยและการดูแล ผลของกล้วยมีการเจริญได้โดยไม่ต้องผสมพันธุ์ จึงทำให้กล้วยส่วนใหญ่ไม่มีเมล็ด

เมล็ด มีลักษณะกลมเล็ก บางพันธุ์มีขนาดใหญ่ เปลือกหนา แข็ง มีสีดำ

ราก เป็นรากฝอย แผ่ไปทางด้านกว้างมากกว่าทางแนวตั้งลึก

เรื่อง



กล้วย ๓

ใบ มีลักษณะเป็นแผ่นใบใหญ่ ปลายใบมน รูปใบขอบขนาน โคนใบมน และแผ่นใบมีสีเขียว

การจำแนกกลุ่มของกล้วย คือ จำแนกตามวิธีการนำมาบริโภค และตามลักษณะทางพันธุกรรม

การจำแนกตามวิธีการนำมาบริโภค แบ่งได้เป็น 2 ลักษณะใหญ่ คือ

1. กล้วยรับประทานสด เมื่อสุกสามารถนำมารับประทานได้ทันที โดยไม่ต้องนำมาทำให้สุกด้วยความร้อน เพราะเมื่อสุก เนื้อจะนิ่ม มีรสหวาน เช่น กล้วยไข่ กล้วยหอมทอง กล้วยหอมเขียว
2. ต้องนำมาทำให้สุกด้วยความร้อน กล้วยเหล่านี้มีแป้ง เมื่อดิบมีแป้งมาก เนื้อค่อนข้างแข็ง เมื่อสุกจะยังมีส่วนของแป้งอยู่มากกว่ากล้วยกินสดมาก เนื้อจึงไม่ค่อยนิ่ม รสไม่หวาน ต้องนำมาต้ม เผา ปิ้ง เชื่อม จึงจะทำให้อร่อย รสชาติดีขึ้น เช่น กล้วยกล้วย กล้วยหักมุก กล้วยเล็บข่างกูด



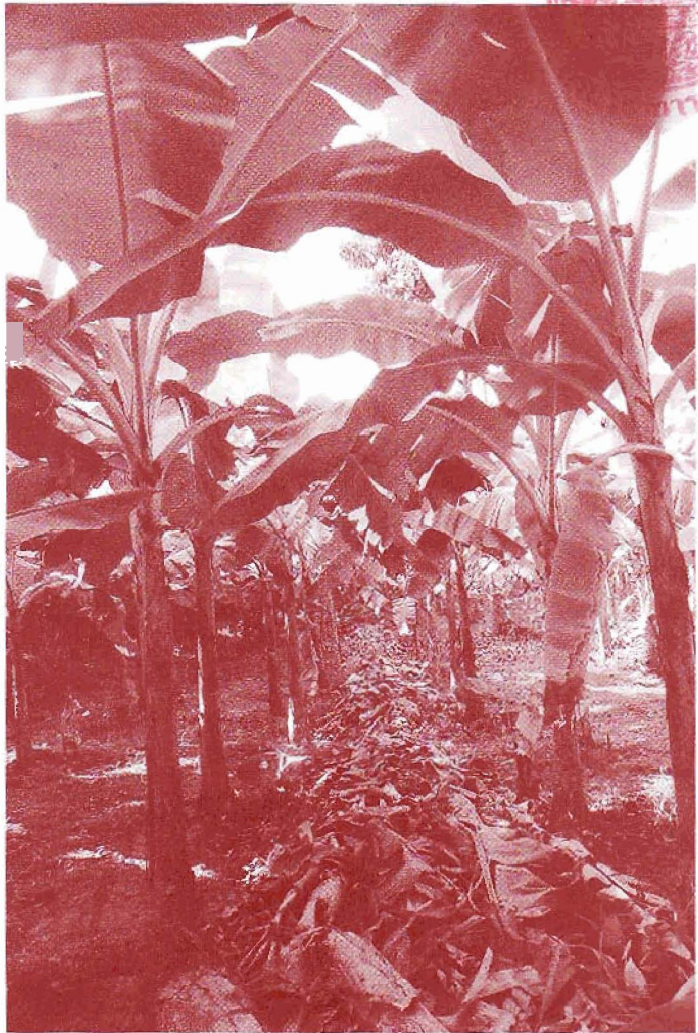


การจำแนกตามลักษณะทางพันธุกรรม

ตั้งแต่ พ.ศ. 2498 นักวิชาการได้เริ่มจำแนกชนิดของกล้วยตามหลักวิชาการสมัยใหม่ขึ้น คือ มีการแยกชนิดตามพันธุกรรม โดยใช้จีโนม (genome) ของกล้วยเป็นตัวกำหนดในการแยกชนิด การจำแนกชนิดว่า กล้วยนั้นๆ อยู่ในจีโนมกลุ่มใด นักวิทยาศาสตร์ชาวอเมริกัน 2 คน คือ ซิมมอนด์ส และเชปเพิร์ด (Simmonds and Shepherd) ได้เสนอให้ใช้ลักษณะทางสัณฐานวิทยา มาเป็นเกณฑ์ในการพิจารณา เช่น สีของกาบใบ ก้านดอก รูปร่างและสีของกาบปลี

การปลูกและการดูแล

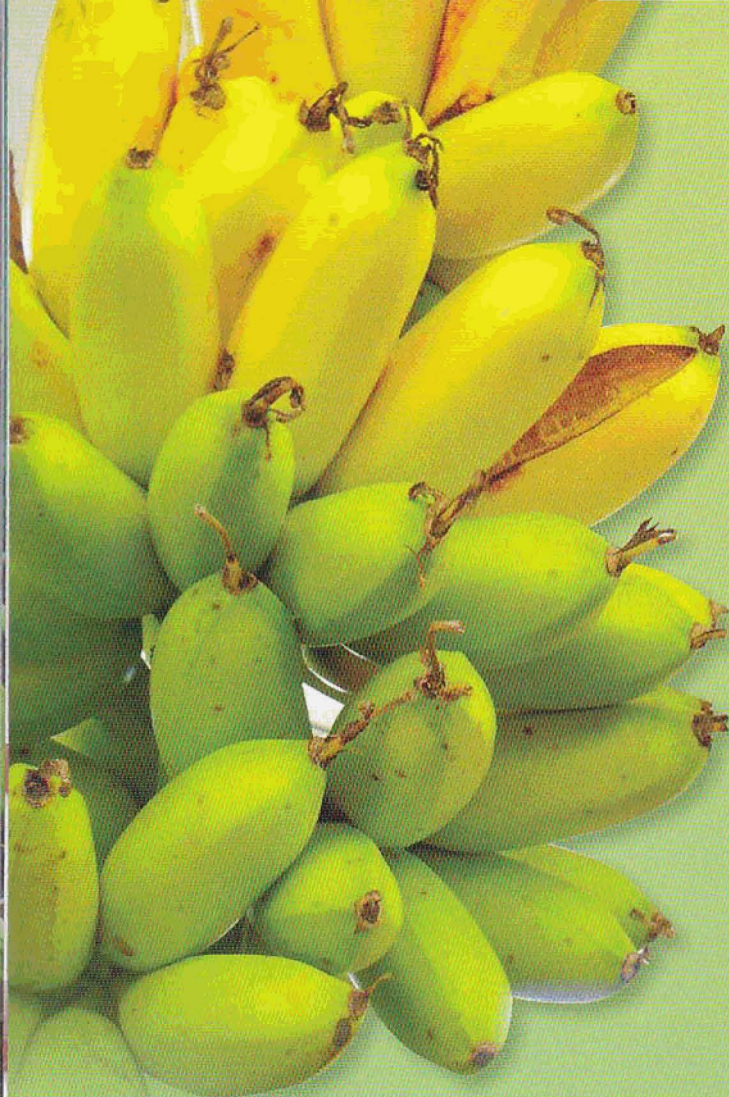
ขุดหลุมให้มีขนาดความกว้าง 50 เซนติเมตร ลึก 50 เซนติเมตร นำดินที่ขุดได้กองตากไว้ 5 - 7 วัน หลังจากนั้นเอาดินชั้นบนที่ตากไว้ลงไปก้นหลุม ใส่ปุ๋ยคอกหรือปุ๋ยหมักที่สลายตัวแล้ว ให้สูงขึ้นมาประมาณ 20 เซนติเมตร คลุกเคล้าปุ๋ยคอกหรือปุ๋ยหมักกับดินชั้นบนที่ใส่ลงไป แล้วจึงเอาหน่อกล้วยที่เตรียมไว้วางที่ตรงกลางหลุม เอาดินล่างกลบ รดน้ำ และกดดินให้แน่น ยอดของหน่อควรสูงกว่าระดับดินประมาณ 10 เซนติเมตร ควรหั่นรอยแผลของหน่อให้อยู่ในทิศทางเดียวกัน เพราะเมื่อโตเต็มที่และติดผล ผลจะเกิดในทิศทางที่ตรงกันข้ามกับรอยแผล และอยู่ในทิศทางเดียวกัน เพื่อสะดวกในการทำงาน แต่หากเป็นต้นที่เกิดจากการเพาะเลี้ยงเนื้อเยื่อ จะไม่มีทิศทางของรอยแผล ในการวางต้นจึงจำเป็นต้องมีทิศทาง



เมื่อต้นกล้วยมีอายุได้ 4 - 6 เดือน จะเริ่มมีการแตกหน่อ หน่อที่เกิดมาเรียกว่า หน่อตาม กล้วยบางพันธุ์ที่มีหน่อมาก ควรเอาหน่อออกบ้าง เพื่อไม่ให้หน่อแย่งอาหารจากต้นแม่ ควรเก็บหน่อไว้แค่ 1 - 2 หน่อ เพื่อให้เป็นตัวพุงต้นแม่ เมื่อมีลมแรง และเพื่อเก็บเกี่ยวผลผลิตในปีต่อไป วิธีการกำจัดหน่ออาจใช้เสียมที่คมหรือมีดแซะลงไปตัดหรือคว้านหน่อที่อยู่เหนือดิน แล้วใช้น้ำมันก๊าด หรือสารกำจัดวัชพืชหยอด แต่ไม่ควรแซะหน่อในระหว่างการออกดอก เพราะต้นอาจกระเทบกระเทือนได้ และควรตัดใบที่แห้งออก เพราะถ้าทิ้งไว้อาจเป็นแหล่งสะสมโรค

กล้วยเป็นพืชที่มีแผ่นใบใหญ่ จึงไม่ค่อยทนต่อแรงลม เพราะใบจะฉีกขาด ทำให้ใบแตกได้ ถ้าหากใบแตกมากจนเป็นฝอย จะทำให้มีการสังเคราะห์อาหารได้น้อย ต้นไม่เจริญเท่าที่ควร ดังนั้น ใน 1 ต้น ควรเก็บใบไว้ประมาณ 7 - 12 ใบเท่านั้น ถ้าพื้นที่ที่มีลมแรงมาก ควรปลูกต้นไม้อื่นทำเป็นแนวกันลมให้ต้นกล้วย

ดินที่เหมาะสมสำหรับการปลูกกล้วยคือ ดินร่วนที่มีความอุดมสมบูรณ์ มีการระบายน้ำ และการหมุนเวียนอากาศดี ถ้าดินเป็นดินเหนียว ควรใส่ปุ๋ยคอก จะทำให้ดินร่วนโปร่งขึ้น



การขยายพันธุ์

1. โดยการใช้เมล็ด
2. โดยการใช้หน่อ
3. โดยการเพาะเลี้ยงเนื้อเยื่อ (Tissue culture) ซึ่ง

เป็นวิธีที่นิยม เพราะสามารถขยายพันธุ์ให้ได้จำนวนมากในเวลาอันสั้น เหมาะสำหรับการปลูกเพื่อการส่งออก

ประโยชน์ของกล้วย

การรับประทานกล้วยจำเป็นต้องเคี้ยวให้ละเอียด เพราะกล้วยมีแป้งร้อยละ 20 - 25 ของเนื้อกล้วย ถ้าเคี้ยวไม่ละเอียด น้ำย่อยในกระเพาะต้องทำงานหนัก หากย่อยไม่ทันกล้วยจะอืดในกระเพาะ อย่างไรก็ตาม กระเพาะของคนใช้เวลาในการย่อยกล้วยสั้นกว่าการย่อยผลไม้ชนิดอื่น ดังนั้น คนไทยจึงนิยมใช้กล้วยที่ขูดเอาแต่เนื้อ ไม่เอาเปลือกบดละเอียดให้ทารกรับประทาน นอกจากทารกแล้ว คนชรา ก็รับประทานกล้วยได้ดีเช่นกัน ในกรณีคนหนุ่มสาว กล้วยเหมาะสำหรับคนที่ต้องการลดความอ้วน เนื่องจากกล้วยมีคุณค่าทางอาหารสูงพอๆ กับมันฝรั่ง แต่มีปริมาณไขมัน คอเลสเตอรอล และเกลือแร่ต่ำ กล้วยมีโซเดียมเพียงเล็กน้อย แต่มีโพแทสเซียมสูง ซึ่งจะช่วยลดความดันโลหิตลงได้อีกทั้งยังเหมาะสำหรับผู้ที่ เป็นโรคเกี่ยวกับทางเดินอาหาร และท้องเสียบ่อย เพราะสามารถช่วยลดแก๊สในกระเพาะอาหารได้ กล้วยเมื่อยังดิบจะมีแป้งมาก แต่เมื่อสุก แป้งจะเปลี่ยนเป็นน้ำตาล ดังนั้นหากท้องเดิน การรับประทานกล้วยดิบจะช่วยทำให้อาการท้องเดินหยุดได้

โรคและแมลงศัตรูที่สำคัญของกล้วย

โรคตายพราย เกิดจากเชื้อรา *Fusarium oxysporum* f.sp. *Cubense* เข้าทำลายราก และมีการเจริญเข้าไปในท่อน้ำ ท่ออาหาร ทำให้เกิดอุดตัน ใบจึงมีอาการขาดน้ำ เหี่ยวเฉา และเปลี่ยนเป็นสีเหลือง หักพับ การเจริญจะชะงักงัน และตายในที่สุด โรคนี้สามารถระบาดไปทางดิน ดังนั้น ดินที่อยู่ในบริเวณนั้นจะถูกโรคนี้ทำลายหมด จึงควรทำความสะอาดโคนกอกกล้วยอย่าให้รก ทำทางระบายน้ำให้ดี

โรคใบจุด (Leaf spot) โรคใบจุดมีหลายชนิด แต่ละโรคเกิดจากเชื้อราต่างชนิดกัน

ด้วงวง (stock weevil) ด้วงวงจะเข้าทำลายที่รากและเหง้ากล้วย ทำให้ต้นกล้วยชะงักการเจริญเติบโต ใบเหี่ยวเฉาและตายในที่สุด ควรถางบริเวณโคนของกอกกล้วยให้สะอาด อย่าให้รกหรือมีวัชพืช

หนอนม้วนใบ (leaf roller) ผีเสื้อจะม้วนใบไปใบยอดที่ยังไม่คลี่ หลังจากนั้นไข่จะฟักเป็นตัวอ่อนเจริญอยู่ในใบอ่อนที่ยังม้วนอยู่ ตัวหนอนจะกัดกินใบอ่อน ทำให้ใบแห้งเป็นรูปพรม หรือฉีกขาด และม้วนตัวอย่างรวดเร็ว จึงควรตัดใบที่ถูกทำลายมาเผาไฟให้หมด

ข้อมูล : <http://frynn.com>



ดาวอินคา

พืชมหัศจรรย์ สุดยอดโภชนาการ

ปัจจุบันกระแสความนิยมเกี่ยวกับการบริโภคอาหาร ส่วนใหญ่จะเน้นไปที่คุณค่าทางอาหารว่ามีองค์ประกอบของสารสำคัญทางโภชนาการอะไรบ้าง และในยุคการสื่อสารระบบ 3G กำลังจะไปสู่ยุค 5G ทำให้การเผยแพร่ข่าวสารเป็นไปด้วยความรวดเร็ว ข่าวเกี่ยวกับพืชที่นำเข้ามาจากต่างประเทศ ข้ามน้ำข้ามทะเลมาจากป่าเมซอน โดยมีการโฆษณาผ่านสื่อต่าง ๆ ชักชวนให้เกษตรกรปลูก และมีการรับซื้อผลผลิตในราคาที่สูงใจ ทำให้เป็นที่สนใจของเกษตรกรโดยทั่วไป พืชชนิดนี้คือ ดาวอินคา

ดาวอินคา เป็นพืชที่มีถิ่นกำเนิดในทวีปอเมริกาใต้ บริเวณป่าเมซอน แถบประเทศเปรู มีการใช้ประโยชน์มาตั้งแต่สมัยอารยธรรมอินคา หรือเมื่อกว่า 3,000 ปีที่ผ่านมา โดยนำมาประกอบอาหาร เช่น เมล็ดสุกนำมาทำซอส น้ำมัน และเมล็ดคั่วเป็นส่วนผสมของอาหารพื้นเมือง หรือทำเป็นครีมบำรุงผิว

ดาวอินคา เป็นพืชที่ผลมีรูปร่างคล้ายดาว ภายในมีเมล็ดคล้ายถั่ว เมื่อนำเข้ามาปลูกในประเทศไทย จึงเรียกว่า ดาวอินคา หรือ ถั่วดาวอินคา

ดาวอินคาเป็นพืชวงศ์ Euphorbiaceae เช่นเดียวกับยางพารา สบู่ดำ หรือมันสำปะหลัง ชื่อวิทยาศาสตร์คือ *Plukenetia volubilis* L. มีชื่อสามัญว่า sacha inchi, sacha peanut, mountain peanut, supua หรือ Inca peanut เป็นพืชอายุหลายปี เป็นพืชเฉพาะถิ่นในป่าเมซอนแถบประเทศเปรู พืชในสกุลนี้มีพบในประเทศไทยอยู่ 1 ชนิด คือ *Plukenetia corniculata* Sm. ส่วนชื่อไทยและการใช้ประโยชน์นั้นยังไม่มีข้อมูล



ดาวอินคา เป็นไม้เลื้อยอายุหลายปี มีอายุได้นาน 10 ถึง 50 ปี ลำต้นสูง 2 เมตร กิ่งและยอดแผ่เลื้อยพันตามกิ่งไม้หรือโครงสร้างเลื้อยพันอื่นๆ

ใบ เป็นใบเดี่ยว เรียงสลับ รูปหัวใจ ปลายใบเรียวแหลม โคนใบตรงถึงรูปหัวใจ ขอบใบจักฟันเลื่อย ใบยาว 10 - 12 ซม. กว้าง 8 - 10 ซม. ก้านใบยาว 2 - 6 ซม.

ดอก เริ่มออกดอกเมื่ออายุ 5 เดือน หลังจากปลูก และติดเมล็ดเมื่ออายุ 8 เดือน ดอกช่อแบบช่อกระจุก (raceme) ดอกแยกเพศ อยู่บนต้นเดียวกัน ดอกเพศผู้ขนาดเล็ก สีขาว เรียงเป็นกระจุกตลอดความยาวช่อ ดอกเพศเมีย 2 ดอก อยู่ที่โคนช่อดอก

ผลแบบแคปซูล เส้นผ่าศูนย์กลาง 3 - 5 ซม. มี 4 - 7 แฉก ผลอ่อนสีเขียว และสีจะเข้มขึ้นตามอายุ ผลแก่มีสีน้ำตาลดำ มีเนื้อนุ่ม ๆ สีดำหุ้มอยู่ซึ่งกินไม่ได้ โดยปรกติจะทิ้งให้แห้ง คาทิ้งก่อนเก็บเกี่ยว เมื่อเก็บเกี่ยวแล้วนำมาตากแดดอีก 1 วัน จึงนำผลผลิตไปจำหน่าย

เมล็ดรูปไข่ สีน้ำตาลดำ ขนาดกว้าง 1.7 - 1.8 ซม. ยาว 2.0 - 2.2 ซม. เมล็ดหนัก 1.3 - 1.7 กรัม เมล็ดแห้งที่ยังดิบอยู่ใช้บริโภคไม่ได้ แต่ถ้านำไปคั่วให้สุกแล้วจะอร่อยมาก ต้นดาวอินคาเจริญเติบโตได้ในที่อุณหภูมิ 10 - 36 องศาเซลเซียส ที่ระดับความสูงตั้งแต่ 100 - 2,000 ม. จากระดับน้ำทะเล สามารถปลูกได้ทุกภาคของประเทศไทย

น้ำมันดาวอินคามีประโยชน์ต่อสุขภาพ ช่วยลดคอเลสเตอรอล ป้องกันการแข็งตัวของเลือดลดความเสี่ยงในการเกิดโรคหัวใจ โรคความดันโลหิตสูง ช่วยลดไตรกลีเซอไรด์ ป้องกันการเกิดโรคเบาหวาน ลดน้ำหนัก ควบคุมระดับน้ำตาลในเลือด ลดอาการซึมเศร้า รักษาความแข็งแรงของเยื่อหุ้มเซลล์ ลดการอักเสบของหลอดเลือด โรคไขข้อ รักษาโรคผิวหนัง หอบหืด ไมเกรน ต้อหิน มีสารต้านอนุมูลอิสระ ควบคุมความดันโลหิตและเส้นเลือด รวมทั้งควบคุมการตอบสนองของระบบภูมิคุ้มกันในร่างกาย

การปลูก

ขยายพันธุ์โดยเมล็ด โดยการนำเมล็ดที่แก่แล้วมาเพาะในถุงดำ เมื่อต้นสูงประมาณ 30 ซม. จึงย้ายปลูก หรือหยอดเมล็ดในหลุมปลูกเลยก็ได้ ระยะปลูก 2 x 3 ถึง 2 x 4 เมตร พื้นที่ 1 ไร่ จะปลูกได้ 200 - 300 ต้น เป็นพืชที่ไม่ชอบน้ำขังและ ในพื้นที่ต่ำควรยกทรง ทำค้างสำหรับให้ต้นเลื้อยพัน โดยใช้วัสดุในพื้นที่ที่ใช้กันอยู่ในปัจจุบันมักใช้ท่อพีวีซีเป็นเสาหลักแล้วใช้สายโทรศัพท์เก่า ซึ่งระหว่างเสาเป็นค้างสำหรับให้ยอดเลื้อยพัน โรคแมลงยังรบกวนน้อย ปุ๋ยที่ใช้ควรเป็นปุ๋ยอินทรีย์ โดยทั่วไปดาวอินคาสามารถให้ผลผลิต 600 - 800 กิโลกรัมต่อไร่ และให้ผลผลิตยาวนาน 15 - 50 ปี

การใช้ประโยชน์

ทุกส่วนของต้นดาวอินคาสามารถนำมาใช้ประโยชน์ได้ ยอดและใบอ่อน สามารถนำไปประกอบอาหารได้ เช่น นำไปผัด

ใบของต้นดาวอินคา โดยเฉพาะใบที่ยังไม่แก่มากนักนำมาหั่นแล้ว ผึ่งแดด 1 - 2 แดด นำไปต้ม ต้มเป็นน้ำชา สามารถลดน้ำตาล และไขมันในเส้นเลือด หรือนำไปสกัดเป็นน้ำคอลลอยด์

ผลอ่อน นำไปประกอบอาหาร เช่น ผานเป็นชิ้นบางๆ แล้วนำไปผัดกับยอดและใบเช่นเดียวกับ ผัดผักบุ้งไฟแดง หรือนำไปทำแกงเลียงก็ได้

น้ำมันดาวอินคา เป็นน้ำมันที่มีคุณค่าทางโภชนาการสูง และเป็นที่ยอมรับกันมากขึ้นเรื่อย ๆ ในปี 2007 น้ำมันดาวอินคาได้รับรางวัลเหรียญทองจาก the AVPA Specialty Foods Commodities ดาวอินคาได้ชื่อว่าเป็น **super food** เนื่องจากมีกรดไขมันที่จำเป็นในปริมาณสูง น้ำมันมีกลิ่นหอมอ่อน ๆ รสไม่ขม และเมล็ดดาวอินคาก็มีการทำเป็นขนมขบเคี้ยวเนื่องจากมีโอเมก้า 3 และโปรตีนสูง เมล็ดดาวอินคามีโปรตีนถึง 27% และน้ำมันสูงถึง

35 - 60% ในน้ำมันมีโอเมก้า 3 สูงถึง 45 - 63% โอเมก้า 6 สูง 34 - 39% และโอเมก้า 9 สูง 6 - 10% นอกจากนี้ ยังประกอบด้วยไอโอดีน วิตามินเอ และวิตามินอี

น้ำมันดาวอินคามีประโยชน์ต่อสุขภาพ ช่วยลดคอเลสเตอรอล ป้องกันการแข็งตัวของเลือด ลดความเสี่ยงในการเกิดโรคหัวใจ โรคความดันโลหิตสูง ช่วยลดไตรกลีเซอไรด์ ป้องกันการเกิดโรคเบาหวาน ลดน้ำหนัก ควบคุมระดับน้ำตาลในเลือด ลดอาการซึมเศร้า รักษาความแข็งแรงของเยื่อหุ้มเซลล์ ลดการอักเสบของหลอดเลือด โรคไขข้อ รักษาโรคผิวหนัง หอบหืด ไมเกรน ต้อหิน มีสารต้านอนุมูลอิสระ ควบคุมความดันโลหิตและเส้นเลือด รวมทั้งควบคุมการตอบสนองของระบบภูมิคุ้มกันในร่างกาย



น้ำมันจากเมล็ดดาวอินคา มีทั้งรูปแบบที่บรรจุแคปซูล และบรรจุขวด เป็นน้ำมันประกอบอาหาร ทำน้ำดื่ม ทำผลิตภัณฑ์เสริมความงามและอาหารเสริม เช่น โฟมล้างหน้า สบู่ ครีมบำรุงผิวโลชั่น

กากเมล็ดและเปลือก นำไปทำเป็นปุ๋ยอินทรีย์ หรือเชื้อเพลิงอัดแท่ง

สถานะดาวอินคาในประเทศไทย

ได้มีบริษัทเอกชนนำดาวอินคาเข้ามาส่งเสริมการปลูกเมื่อไม่กี่ปีที่ผ่านมา โดยเริ่มที่จังหวัดหนองคาย เนื่องจากเห็นว่าพื้นที่ตั้งภูมิศาสตร์ เส้นทางคมนาคมที่เหมาะสม และสามารถเชื่อมโยงไปสู่กลุ่มประ

อินโดจีนได้ บริษัทได้ส่งเสริมให้เกษตรกรปลูกโดยการแจกเมล็ดพันธุ์ให้ฟรี แล้วรับซื้อผลผลิตในราคาประกัน ซึ่งทำให้เกษตรกรมีรายได้ระยะยาว เพราะดาวอินคาสามารถเก็บผลผลิตได้หลังจากปลูกเพียง 7 เดือนจนถึง 40 - 50 ปี หากมีการดูแลที่เหมาะสม โดยไม่ใช้ปุ๋ยเคมี

จากการศึกษาของนักวิชาการมหาวิทยาลัยแม่โจ้ พบว่าหลังจากปลูกเพียง 1 ปี ดาวอินคาสามารถเจริญเติบโตได้ดี จึงได้นำไปส่งเสริมให้กับเกษตรกรในหลายพื้นที่ปลูก เช่น จังหวัดเชียงใหม่ พะเยา เชียงราย ลำปาง กำแพงเพชร เป็นต้น สำหรับในภาคอื่น ๆ พบว่ามีหลายจังหวัดที่มีการปลูกดาวอินคา เช่น ภาคตะวันออก เชียงเหนือ พบปลูกในจังหวัดขอนแก่น ชัยภูมิ กาฬสินธุ์ ภาคกลาง พบปลูกในจังหวัดสุพรรณบุรี ราชบุรี กาญจนบุรี และภาคตะวันออก พบปลูกในจังหวัดปราจีนบุรี และสระแก้ว เป็นต้น ซึ่งปัจจุบันมีเกษตรกรนำไปปลูกมากกว่า 10,000 ไร่แล้ว

บริษัทเอกชนแห่งหนึ่งที่จังหวัดกำแพงเพชร ส่งเสริมการปลูกและรับซื้อดาวอินคาชนิดกะเทาะเปลือกแล้ว 80 บาทต่อกิโลกรัม และแบบไม่กะเทาะเปลือก 35 บาทต่อกิโลกรัม โดยให้เกษตรกรทำสัญญากับบริษัทอย่างถูกต้องตามกฎหมาย

สำหรับแปลงเกษตรกรที่ผู้เขียนได้ไปเยี่ยมชมเป็นของผู้ใหญ่ปราโมทย์ ประดับญาติ อยู่ที่ คลอง 13 อ.ลำลูกกา จ.ปทุมธานี ได้ทำสัญญาในการปลูกและขาย



ผลผลิตกับสถาบันส่งเสริมเกษตรอินทรีย์เพื่อการส่งออก โดยรับรองซื้อผลผลิตขั้นต่ำราคา 25 บาทต่อกิโลกรัม ซึ่งปัจจุบันสามารถขายได้ราคาสูงกว่าราคาขั้นต่ำ เนื่องจากเป็นพืชชนิดใหม่ข้อมูลเกี่ยวกับการบริหารจัดการ ระยะปลูก ตลอดจนผลผลิตต่อต้นหรือต่อไร่ ความคุ้มทุน ปัญหาศัตรูพืช และปัญหาด้านการตลาดยังมีน้อย ซึ่งในระยะเริ่มต้นนี้ราคารับซื้อเป็นสิ่งที่น่าสนใจให้คนปลูก เพราะคนปลูกยังน้อย ต่อไปในอนาคตถ้ามีการปลูกมากขึ้นราคาอาจจะตกต่ำได้

ท้ายนี้ก่อนที่ผู้อ่านและเกษตรกรท่านใดสนใจจะปลูกพืชชนิดนี้ ขอให้ไตร่ตรองให้รอบคอบเสียก่อน แม้จะมีการสัญญาว่าจะรับซื้อในราคาประกันก็ตาม ผู้เขียนแนะนำว่าให้พิจารณาให้รอบคอบและควรจะศึกษาข้อมูลให้ดีหรือทดลองปลูกเบื้องต้นจำนวนน้อย ๆ ก่อน ดูภาวะตลาดและการซื้อขายสักพักว่าควรจะปลูกอย่างจริงจังหรือไม่



ข้อมูล

Van Welzen, P.C. and K. Chayamarit. 2007. Euphorbiaceae. pp. 509 - 512. In Santisuk, T and K. Larsen (eds.) Flora of Thailand. Volume Eight. Part Two. The Forest Herbarium. National Park, Wildlife and Plant Conservation Department, Bangkok.

http://en.wikipedia.org/wiki/Plukenetia_vulubilis

<http://www.ars-grin.gov/cgi-bin/npgs/html/taxon.pl?416787#dist>

<http://www.sachapure.com/content-ข้อมูลจาก LAB คุณสมบัติของถั่วดาวอินคา-4-2988-29576-1.html>

<http://www.sachapure.com/content-ประโยชน์และวิธีปลูกต้นถั่วดาวอินคา-4-2988-29575-1.html>

<http://www.siamangel.net/>

<http://www.udon108.com/thai/showthread.php?t=281749>

<http://vsachainchi.blogspot.com/2013/09/blog-post.html>



ด้านศุลกากร- ด้านตรวจพืช-ค้าชายแดน

ในสถานการณ์ปัจจุบัน ระยะเวลาของการเปิดตัวเข้าสู่ประชาคมเศรษฐกิจอาเซียน หรือ AEC อย่างสมบูรณ์แบบเหลืออีกไม่มากนัก แต่หลายท่านอาจจะคิดว่ายังอีกไกล อย่างน้อย ๆ ก็เลื่อนจาก 1 มกราคม 2558 เป็น 31 ธันวาคม 2558 ยิ่งพอมีเวลาปรับตัวกันเล็กน้อย แต่ในความเป็นจริงแล้ว เวลาที่เหลือมัน นับว่าน้อยมากเมื่อเทียบกับระยะเวลาที่จะใช้ในการเปลี่ยนแปลงมาตรการต่าง ๆ ของภาครัฐเพื่อมารองรับสถานการณ์ที่เปลี่ยนแปลงไป โดยเฉพาะมาตรการทางกฎหมายที่ต้องใช้เวลานานพอสมควรเลยทีเดียว

ประเทศไทยเรานับว่าเป็นประเทศที่ได้เปรียบกว่าประเทศในกลุ่มอาเซียนด้วยกันทางด้านทำเลที่ตั้ง เนื่องจากเป็นศูนย์กลางของกลุ่มประเทศอาเซียนที่ตั้งอยู่บนแผ่นดินทวีป มีชายแดนติดกับประเทศเพื่อนบ้าน 4 ประเทศ ได้แก่ เมียนมาร์ สปป.ลาว กัมพูชา และมาเลเซีย รวมแนวเขตพื้นที่ทางบกประมาณ 5,656 กิโลเมตร จังหวัดชายแดนทั้งสิ้น 31 จังหวัด โดยมีช่องทางผ่านแดนกับประเทศเพื่อนบ้านรวม 25 จังหวัด รวมจำนวนช่องทางผ่านแดน 89 ช่องทาง ดังนั้นโอกาสในการพัฒนาทางเศรษฐกิจร่วมกับประเทศเพื่อนบ้าน จึงมีความเป็นไปได้สูง ไม่ว่าจะเป็นช่องทางทางการค้าชายแดนระหว่างกัน หรือการตั้งเขตเศรษฐกิจพิเศษขึ้นมาในพื้นที่ชายแดนของแต่ละประเทศ

“อีกราย” ฉบับนี้ จึงขอนำท่านผู้อ่านไปรับรู้กับความเคลื่อนไหวต่างๆ ที่จะเกิดขึ้นบริเวณชายแดน มีสิ่งใดเปลี่ยนแปลงไปหรือไม่โปรดติดตาม

ด้านศุลกากร-อ่านตรวจพืช

ถ้ากล่าวถึงการค้าชายแดน ส่วนที่ส่วนราชการไทยจะหมายถึง การค้ากับประเทศเพื่อนบ้าน ได้แก่ เมียนมาร์ สปป.ลาว กัมพูชา และมาเลเซีย โดยการส่งออกและนำเข้าผ่านจุดผ่านแดนที่ตั้งขึ้นบริเวณชายแดนไทยกับประเทศเพื่อนบ้านอย่างเป็นทางการ หรือประกาศของกระทรวงมหาดไทยภายใต้พระราชบัญญัติตรวจคนเข้าเมือง ได้แก่ จุดผ่านแดนถาวร จุดผ่านแดนชั่วคราว และจุดผ่อนปรน ทั้งนี้ จุดผ่านแดนถาวร คือ จุดที่เปิดให้สามารถทำการค้าได้ทุกวันไม่จำกัดประเภทสินค้า ปริมาณ เป็นด่านขยายใหญ่ มีปริมาณการค้ามากและมีเส้นทางคมนาคมที่สะดวก

มีวัตถุประสงค์เพื่อให้ประชาชนทั้งสองประเทศ นักท่องเที่ยว และ ยานพาหนะ สามารถสัญจรไปมาเพื่อการค้า การท่องเที่ยว และ อื่นๆ โดยได้รับความเห็นชอบจากรัฐบาลทั้งสองประเทศ โดยใน ส่วนของประเทศไทย รัฐมนตรีว่าการกระทรวงมหาดไทย เป็น ผู้ลงนามในประกาศกระทรวงมหาดไทย ตามที่คณะรัฐมนตรี เห็นชอบ และจะมีผลบังคับใช้เมื่อประกาศในราชกิจจานุเบกษา ปกติแล้วจุดผ่านแดนถาวรนั้นจะถูกกำหนดให้เป็นด่านศุลกากรเสมอ ทั้งนี้ โดยอาศัยอำนาจของรัฐมนตรีว่าการกระทรวงการคลัง ออก ฎกระทรวง ตามนัยมาตรา 4 แห่ง พ.ร.บ.ศุลกากร พ.ศ. 2469 ประกอบมาตรา 3 และมาตรา 14 แห่ง พ.ร.บ.ศุลกากร (ฉบับที่ 7) พุทธศักราช 2480

สำหรับจุดผ่านแดนชั่วคราว เป็นการเปิดเพื่อผ่อนผันให้มีการผ่านแดนได้ เพื่อวัตถุประสงค์เฉพาะภายในเวลาที่กำหนดไว้แน่นอนเฉพาะกิจ ไม่มีผลกระทบด้านความมั่นคงและความปลอดภัย เมื่อครบกำหนดเวลาหรือบรรลุวัตถุประสงค์แล้ว จะปิดจุดผ่านแดนทันที โดย รัฐมนตรีว่าการกระทรวงมหาดไทยเป็นผู้ลงนามในประกาศกระทรวงมหาดไทย ประกาศเปิดจุดผ่านแดนชั่วคราวตามความเห็นชอบของคณะกรรมการพิจารณาเปิดจุดผ่านแดนของสำนักงานสภาพัฒนาการเศรษฐกิจและนโยบายต่างประเทศ เช่น จุดที่เปิดเฉพาะกิจเพื่อการขนย้ายสินค้าหรือวัสดุก่อสร้างของบริษัทที่ได้รับสัมปทาน ในประเทศเพื่อนบ้าน เมื่อเสร็จภารกิจก็จะปิดจุดผ่านแดนนั้นทันที เป็นต้น

ส่วนจุดผ่อนปรน มีวัตถุประสงค์เพื่อช่วยเหลือประเทศเพื่อนบ้าน ด้านมนุษยธรรม และส่งเสริมความสัมพันธ์ของประชาชนในระดับท้องถิ่น เพื่อการผ่อนปรนให้มีการค้าขายสินค้าอุปโภคบริโภค และยารักษาโรคที่จำเป็น ขี้อาระดับท้องถิ่นของทั้งสองฝ่ายได้เห็นชอบร่วมกัน ทั้งนี้การประกาศเปิดจุดผ่อนปรนเป็นอำนาจของผู้ว่าราชการจังหวัด และต้องได้รับความเห็นชอบจากรัฐมนตรีว่าการกระทรวงมหาดไทยก่อนด้วย

ในการออกกฎกระทรวงเพื่อกำหนดด่านศุลกากรนั้น ปกติเป็นเรื่องของนโยบายของรัฐบาลประกอบกับความต้องการของประชาชนในพื้นที่ ทั้งนี้ โดย มีผลคำนึงถึงความพร้อมในหลายๆ ด้าน เช่น ปริมาณการค้าชายแดน ณ จุดนั้น ความมั่นคงของประเทศ ความปลอดภัยของประชาชนที่ไปมาค้าขายใน



บริเวณดังกล่าว ความพร้อมของหน่วยงานศุลกากร เจ้าหน้าที่ตรวจคนเข้าเมือง หน่วยงานปกครองในพื้นที่ และหน่วยงานอื่นที่เกี่ยวข้อง รวมทั้งความคุ้มค่าสำหรับการเปิดด่านศุลกากร และความพร้อมด้านงบประมาณก่อสร้างด้านศุลกากร และหน่วยงานที่เกี่ยวข้อง ตลอดจนเงินอุดรกำลังพนักงานเจ้าหน้าที่ที่เกี่ยวข้องซึ่งต้องไปประจำการ ณ จุดนั้น โดยมีแนวทางปฏิบัติเริ่มต้นจากความเห็นพ้องต้องกันของฝ่ายปกครอง ฝ่ายทหาร ฝ่ายความมั่นคง ข้าราชการ พ่อค้า ประชาชน รวมถึงนักการเมืองที่เกี่ยวข้องในทุกระดับของท้องถิ่น ที่จะกำหนดตั้งด่านศุลกากร ทั้งนี้จะต้องมีข้อมูลเกี่ยวกับการประชุมหารือหรือประสานงานกับหน่วยงานของประเทศเพื่อนบ้านที่เกี่ยวข้องจนมีความเห็นพ้องด้วยในเรื่องของการตั้งด่านศุลกากร ณ จุดนั้น และเมื่อได้ข้อสรุปที่ชัดเจนว่าจุดผ่านแดนถาวรดังกล่าว มีความพร้อมและเหมาะสมที่จะกำหนดตั้งด่านศุลกากรแน่นอนแล้ว ฝ่ายปกครองในสังกัดกระทรวงมหาดไทย จะเป็นผู้จัดทำเรื่องเสนอให้คณะรัฐมนตรีมีมติหรืออนุมัติให้ความเห็นชอบเสียก่อน

หลังจากที่คณะรัฐมนตรีให้ความเห็นชอบแล้ว ก็จะเป็นเรื่องการจัดเตรียมงบประมาณเพื่อการก่อสร้างที่ทำการด่านศุลกากร และหน่วยราชการที่เกี่ยวข้อง โดยในขั้นตอนนี้หน่วยงานที่เกี่ยวข้องกับการจัดหางบประมาณฯ ซึ่งอาจจะเป็น





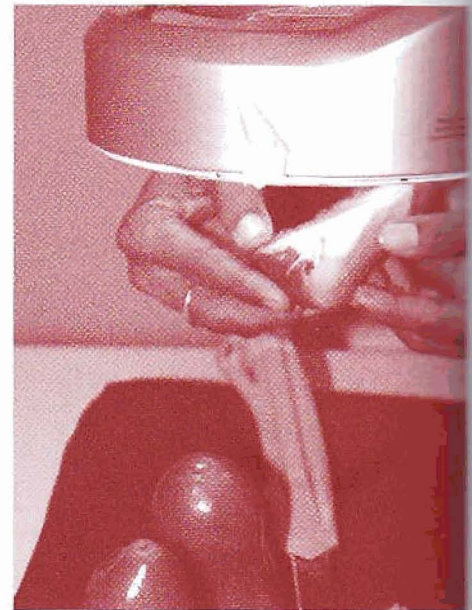
หน่วยราชการส่วนกลางหรือส่วนท้องถิ่นก็ได้ หรือจะเป็นงบประมาณที่ได้จากการบริจาคจากภาคเอกชนก็ได้ จากนั้นกรมศุลกากรจะเป็นผู้รับหน้าทีในการจัดร่างกฎกระทรวงเพื่อจัดตั้งด่านศุลกากรดังกล่าว โดยเสนอเรื่องให้คณะกรรมการกฤษฎีกาพิจารณาถ้อยคำก่อนเสนอเรื่องให้รัฐมนตรีว่าการกระทรวงการคลังลงในกฎกระทรวง และประกาศในราชกิจจานุเบกษาต่อไป

ปัจจุบันประเทศไทยมีด่านศุลกากรทั้งสิ้น 48 ด่าน โดยแบ่งออกเป็นสำนักงานศุลกากรภาคที่ 1 - ภาคที่ 4 และสำนักงานศุลกากรท่าเรือแหลมฉบัง โดยสำนักงานศุลกากรภาคที่ 1 มีด่านศุลกากร จำนวน 11 ด่าน ได้แก่ อรัญประเทศ คลองใหญ่ จันทบุรี มาบตาพุด แม่กลอง ประจวบคีรีขันธ์ ชุมพร เกาะสมุย บ้านดอน ระนอง และสังขละบุรี ส่วนสำนักงานศุลกากรภาคที่ 2 มีด่านศุลกากร จำนวน 9 ด่าน ได้แก่ ท่าลี่ เชียงคาน หนองคาย บึงกาฬ นครพนม มุกดาหาร เขมราฐ พิบูลมังสาหาร และช่องจอม ในขณะที่สำนักงานศุลกากรภาคที่ 3 มีด่านศุลกากร จำนวน 9 ด่าน ได้แก่ แม่สาย เชียงแสน เชียงของ ทุ่งช้าง แม่สอด แม่สะเรียง ท่าอากาศยานเชียงใหม่ แม่ฮ่องสอน และเชียงดาว ส่วนสำนักงานศุลกากรภาคที่ 4 มีด่านศุลกากร จำนวน 18 ด่าน ได้แก่ กระบี่ ภูเก็ต ท่าอากาศยานภูเก็ต กันตัง วังประจัน สตูล ปาดังเบซาร์ สะเตา บ้านประกอบ เบตง บูเก๊ะตา สุโงโกลก ตากใบ ปัตตานี ท่าอากาศยานหาดใหญ่ สงขลา นครศรีธรรมราช และสิชล

เนื่องจากในพระราชบัญญัติศุลกากร พุทธศักราช 2469 มาตรา 40 บัญญัติไว้ว่า “ก่อนที่จะนำของใด ๆ ไปจากอารักขาของศุลกากร ผู้นำของเข้า

ต้องปฏิบัติให้ครบถ้วนตามพระราชบัญญัตินี้ และตามกฎหมายอื่นที่เกี่ยวข้องกับการศุลกากร กับต้องยื่นใบขนสินค้าโดยถูกต้อง และเสียภาษีอากรจนครบถ้วนหรือวางเงินไว้เป็นประกัน การขอวางเงินประกันให้เป็นไปตามระเบียบที่อธิบดีกำหนด” ดังนั้นด้านตรวจพืชจึงเกี่ยวข้องกับการผ่านพิธีการศุลกากร เนื่องจากกฎหมายกำหนดให้การนำเข้าและนำผ่านพืชต้องผ่านด้านตรวจพืชรวมทั้งประกาศกระทรวงพาณิชย์ที่ควบคุมการนำเข้าหรือจัดระเบียบการนำเข้าพืชบางชนิดได้กำหนดต้องนำเข้ามาในราชอาณาจักรทางด้านศุลกากรที่มีด้านตรวจพืชหรือที่อยู่ในเขตอำนาจของด้านตรวจพืช

ทั้งนี้ พระราชบัญญัติกักพืช พ.ศ. 2507 และที่แก้ไขเพิ่มเติม ได้ให้ความหมายของด้านตรวจพืชไว้ว่า “ด้านตามที่รัฐมนตรีประกาศกำหนดในราชกิจจานุเบกษาเพื่อตรวจพืช สิ่งต้องห้าม สิ่งกัก



และเชื้อพันธุ์ที่นำเข้าหรือนำผ่าน” โดยกำหนดให้รัฐมนตรีโดยคำแนะนำของคณะกรรมการกักพืชมีอำนาจประกาศในราชกิจจานุเบกษา กำหนดท่าเรือ ท่าอากาศยานหรือสถานที่แห่งใดอันมีเขตกำหนดเป็นด้านตรวจพืชหรือเป็นสถานกักพืชได้ ซึ่งปกติแล้วการกำหนดด้านตรวจพืชจะยึดตามด่านศุลกากรเป็นหลัก แต่อาจไม่ครบถ้วนเท่ากับจำนวนด่านศุลกากรทั้งหมด ปัจจุบัน



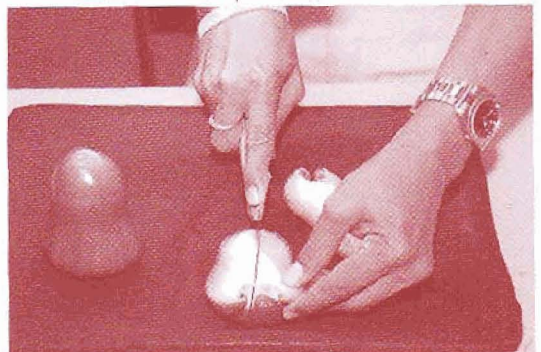
มีด้านตรวจพืชตามประกาศกระทรวงเกษตรและสหกรณ์ รวม 42 ด้าน ดังนี้ (1) ด้านตรวจพืชท่าเรือกรุงเทพ มีอาณาเขตตามเขตสำนักงานศุลกากร ท่าเรือกรุงเทพ เขตส่วนตรวจสินค้าท่าเรือเอกซัน เขตส่วนตรวจสินค้านอกเขตท่าที่ 2 (2) ด้านตรวจพืชท่าอากาศยานกรุงเทพ มีอาณาเขตตามสำนักงานศุลกากร ท่าอากาศยานกรุงเทพ (3) ด้านตรวจพืชไปรษณีย์ มีอาณาเขตตามเขตด้านศุลกากรไปรษณีย์ (4) ด้านตรวจพืชลาดกระบัง มีอาณาเขตตามเขตส่วนตรวจสินค้านอกเขตท่าที่ 1 เขตด้านศุลกากรรถไฟกรุงเทพ สำนักงานศุลกากรกรุงเทพ (5) ด้านตรวจพืชสังขละบุรี มีอาณาเขตด้านศุลกากรสังขละบุรี รวมทั้งทางอนุมัติ และด้านพรมแดนของด้านศุลกากรสังขละบุรี (6) ด้านตรวจพืชท่าเรือระนอง มีอาณาเขตตามเขตด้านศุลกากรระนอง เขตด้านศุลกากรชุมพร และเขตด้านศุลกากรประจวบคีรีขันธ์ (7) ด้านตรวจพืชเกาะสมุย มีอาณาเขตตามเขตด้านศุลกากรเกาะสมุย เขตด้านศุลกากรบ้านดอน และเขตด้านศุลกากรสุราษฎร์ธานี (8) ด้านตรวจพืชออร์ญูประเทศ มีอาณาเขตตามเขตด้านศุลกากรออร์ญูประเทศ รวมทั้งทางอนุมัติ และด้านพรมแดนของด้านศุลกากรออร์ญูประเทศ (9) ด้านตรวจพืช



(16) ด้านตรวจพืชผักอาหาร มีอาณาเขตตามเขตด้านศุลกากรผักอาหาร รวมทั้งทางอนุมัติ และด้านพรมแดนของด้านศุลกากรผักอาหาร (17) ด้านตรวจพืชพืชมังสาหาร มีอาณาเขตตามเขตด้านศุลกากรพืชมังสาหาร รวมทั้งทางอนุมัติและด้านพรมแดนของด้านศุลกากรพืชมังสาหาร และเขตด้านศุลกากรเขมราฐ (18) ด้านตรวจพืชช่องจอม มีอาณาเขตตามเขตด้านศุลกากรช่องจอม รวมทั้งทางอนุมัติ และด้านพรมแดนของด้านศุลกากรช่องจอม (19) ด้านตรวจพืชแม่สาย มีอาณาเขตตามเขตด้านศุลกากรแม่สาย รวมทั้งทางอนุมัติและด้านพรมแดนของด้านศุลกากรแม่สาย (20) ด้านตรวจพืชท่าอากาศยานเชียงใหม่ มีอาณาเขตตามเขตศุลกากรสนามบินเชียงใหม่ (21) ด้านตรวจพืชเชียงใหม่ มีอาณาเขตตามเขตด้านศุลกากรเชียงใหม่ รวมทั้งทางอนุมัติและด้านพรมแดนของด้านศุลกากรเชียงใหม่ (22) ด้านตรวจพืชเชียงใหม่ มีอาณาเขตตามเขตด้านศุลกากรเชียงใหม่ รวมทั้งทางอนุมัติและด้านพรมแดนของด้านศุลกากรเชียงใหม่ (23) ด้านตรวจพืชแม่ฮ่องสอน มีอาณาเขตตามเขตด้านศุลกากรแม่ฮ่องสอนรวมทั้งทางอนุมัติและด้านพรมแดนของด้านศุลกากรแม่ฮ่องสอน (24)



ท่าอากาศยานอุตะเถา มีอาณาเขตตามเขตด้านศุลกากรมาบตาพุด และศุลกากรภาคที่ 1 (10) ด้านตรวจพืชท่าเรือแหลมฉบัง มีอาณาเขตตามเขตสำนักงานศุลกากรท่าเรือแหลมฉบัง (11) ด้านตรวจพืชคลองใหญ่ มีอาณาเขตตามเขตด้านศุลกากรคลองใหญ่ รวมทั้งทางอนุมัติและด้านพรมแดนของด้านศุลกากรคลองใหญ่ และเขตด้านศุลกากรจันทบุรี (12) ด้านตรวจพืชหนองคาย มีอาณาเขตตามเขตด้านศุลกากรหนองคาย รวมทั้งทางอนุมัติและด้านพรมแดนของด้านศุลกากรหนองคาย และเขตด้านศุลกากรบึงกาฬ (13) ด้านตรวจพืชท่าลี่ มีอาณาเขตตามเขตด้านศุลกากรท่าลี่ รวมทั้งทางอนุมัติและด้านพรมแดนของด้านศุลกากรท่าลี่ (14) ด้านตรวจพืชเชียงคาน มีอาณาเขตตามเขตด้านศุลกากรเชียงคาน (15) ด้านตรวจพืชนครพนม มีอาณาเขตตามเขตด้านศุลกากรนครพนม รวมทั้งทางอนุมัติและด้านพรมแดนของด้านศุลกากรนครพนม



ด่านตรวจพืชแม่สะเรียง มีอาณาเขตตามเขตด่านศุลกากรแม่สะเรียง รวมทั้งทางอนุมัติและด่านพรมแดนของด่านศุลกากรแม่สะเรียง (25) ด่านตรวจพืชทำอากาศยานเชียงใหม่ มีอาณาเขตตามเขตด่านศุลกากรทำอากาศยานเชียงใหม่ และเขตด่านศุลกากรเชียงดาว (26) ด่านตรวจพืชทุ่งช้าง มีอาณาเขตตามเขตด่านศุลกากรทุ่งช้าง รวมทั้งทางอนุมัติและด่านพรมแดนของด่านศุลกากรทุ่งช้าง (27) ด่านตรวจพืชแม่สอด มีอาณาเขตตามเขตด่านศุลกากรแม่สอด รวมทั้งทางอนุมัติและด่านพรมแดนของด่านศุลกากรแม่สอด และเขตศุลกากรสนามบินสุโขทัย (28) ด่านตรวจพืชกระบี่ มีอาณาเขตตามเขตด่านศุลกากรกระบี่ (29) ด่านตรวจพืชท่าเรือภูเก็ต มีอาณาเขตตามเขตด่านศุลกากรภูเก็ต (30) ด่านตรวจพืชทำอากาศยานภูเก็ต มีอาณาเขตตามเขตด่านศุลกากรทำอากาศยานภูเก็ต (31) ด่านตรวจพืชท่าเรือกันตัง มีอาณาเขตตามเขตด่านศุลกากรกันตัง เขตด่านศุลกากรนครศรีธรรมราช และเขตด่านศุลกากรลิซล (32) ด่านตรวจพืชทำอากาศยานหาดใหญ่ มีอาณาเขตตามเขตด่านศุลกากรทำอากาศยานหาดใหญ่ (33) ด่านตรวจพืชท่าเรือสงขลา มีอาณาเขตตามเขตด่านศุลกากรสงขลา (34) ด่านตรวจพืชป่าดงเบขาร์ มีอาณาเขตตามเขตด่านศุลกากรป่าดงเบขาร์ รวมทั้งทางอนุมัติของด่านศุลกากรป่าดงเบขาร์ (35) ด่านตรวจพืชสะเดา มีอาณาเขตตามเขตด่านศุลกากรสะเดา รวมทั้งทางอนุมัติและด่านพรมแดนของด่านศุลกากรสะเดา (36) ด่านตรวจพืชท่าเรือสตูล มีอาณาเขตตามเขตด่านศุลกากรสตูล (37) ด่านตรวจพืชวังประจัน มีอาณาเขตตามเขตด่านศุลกากรวังประจัน รวมทั้งทางอนุมัติและด่านพรมแดนวังประจัน (38)

ด่านตรวจพืชท่าเรือปัตตานี มีอาณาเขตตามเขตด่านศุลกากรปัตตานี (39) ด่านตรวจพืชท่าเรือตากใบ มีอาณาเขตตามเขตด่านศุลกากรตากใบ (40) ด่านตรวจพืชสุโขทัย-ลก มีอาณาเขตตามเขตด่านศุลกากรสุโขทัย-ลก รวมทั้งทางอนุมัติและด่านพรมแดนของด่านศุลกากรสุโขทัย-ลก (41) ด่านตรวจพืชเบตง มีอาณาเขตตามเขตด่านศุลกากรเบตง รวมทั้งทางอนุมัติและด่านพรมแดนของด่านศุลกากรเบตง (42) ด่านตรวจพืชทำอากาศยานสุวรรณภูมิ มีอาณาเขตตามเขตด่านศุลกากรทำอากาศยานสุวรรณภูมิ

คำขยาย/ลด

เป็นที่ทราบดีว่าประเทศไทยมีพรมแดนติดต่อกับประเทศเพื่อนบ้าน 4 ประเทศ คือ เมียนมาร์ สปป.ลาว กัมพูชา และมาเลเซีย โดยเมียนมาร์เป็นประเทศที่มีพรมแดนติดต่อกันยาวที่สุด รวมระยะทาง 2,401 กม. รองลงมา ได้แก่ สปป.ลาว ระยะทาง 1,810 กม. กัมพูชา ระยะทาง 798 กม. และมาเลเซีย ระยะทาง 647 กม. ตามลำดับ



การค้าชายแดนดังกล่าวจะเกี่ยวข้องกับระบบงานของศุลกากร 3 รูปแบบ คือ (1) การนำเข้า (Import) หมายถึง นำเข้ามาใช้หรือบริโภคในราชอาณาจักร รวมทั้งการนำกลับเข้ามา (Re-Import) ซึ่งหมายถึง การส่งออกมาก่อนแล้วจึงนำกลับเข้ามาภายหลัง (2) การส่งออก (Export) หมายถึง ส่งออกไปนอกราชอาณาจักร รวมทั้งการส่งกลับออกไป (Re-Export) หมายถึง นำเข้ามามาก่อนแล้วจึงส่งกลับออกไปภายหลัง และ (3) การนำผ่าน หรือส่งผ่านประเทศ (Transit or Transshipment) หมายถึง ขนส่งสินค้าผ่านราชอาณาจักรโดยไม่ได้ใช้ประโยชน์หรือนำไปสร้างรายได้ให้เกิดขึ้นในประเทศ สินค้า

ประเภทนี้จะไม่มีการที่จะต้องเสียภาษี และไม่มีการที่จะต้องขออนุญาตนำเข้าและส่งออก โดยสินค้าผ่านแดน (Transit Cargo) ใช้สำหรับประเทศ Land locked Country ตามอนุสัญญาบาเซลนา ค.ศ. 1921 ส่วนสินค้าถ่ายลำ (Transshipment Cargo) เป็นไปตามมาตรา 58 แห่ง พ.ร.บ.ศุลกากร พ.ศ. 2469 สำหรับสินค้าถ่ายลำนั้น ปัจจุบัน กรมศุลกากรได้มีประกาศที่ 91/2547 กำหนดระเบียบปฏิบัติไว้เป็นการ





สินค้าส่งออก

เฉพาะเรื่องแล้ว โดยใช้ชื่อเรียกอีกอย่างหนึ่งว่า Multimodal Transportation นอกจากนี้ยังมี พ.ร.บ.การขนส่งต่อเนื่องหลายรูปแบบ พ.ศ. 2548 ออกมาบังคับใช้เพื่อสนับสนุนการค้าระหว่างประเทศตามความผูกพันที่ประเทศไทยมีต่ออนุสัญญาว่าด้วยการขนส่งระหว่างประเทศโดยมาตรา 4 ในพระราชบัญญัตินี้บัญญัติว่า "การขนส่งต่อเนื่องหลายรูปแบบ" หมายความว่า การรับขนของโดยมีรูปแบบการขนส่งที่แตกต่างกันตั้งแต่สองรูปแบบขึ้นไปภายใต้สัญญาขนส่งต่อเนื่องหลายรูปแบบฉบับเดียว โดยขนส่งจากสถานที่ซึ่งผู้ประกอบการขนส่งต่อเนื่องได้รับมอบของในประเทศหนึ่งไปยังสถานที่ซึ่งผู้รับมอบให้เป็นสถานที่ส่งมอบของในอีกประเทศหนึ่ง

เช่นเดียวกับด้านตรวจพืช การปฏิบัติงานของด้านตรวจพืช เป็นไปตามพระราชบัญญัติกักพืช พ.ศ. 2507 และที่แก้ไขเพิ่มเติมพระราชบัญญัติกักพืช พ.ศ. 2518 และที่แก้ไขเพิ่มเติม พระราชบัญญัติพันธุ์พืช พ.ศ. 2518 และที่แก้ไขเพิ่มเติม พระราชบัญญัติอันตราย พ.ศ. 2535 และที่แก้ไขเพิ่มเติม และพระราชบัญญัติควบคุมยาง พ.ศ. 2542 ลักษณะกิจกรรมที่เกี่ยวข้องกับการตรวจพืชมี 3 ลักษณะ เช่นเดียวกับด้านศุลกากร คือ การนำเข้าส่งออก และการนำผ่าน ซึ่งกฎหมายในความรับผิดชอบแต่ละฉบับกำหนดรายละเอียดในการดำเนินการไว้แตกต่างกันไปตามลักษณะการควบคุม ซึ่งมีรายละเอียดปลีกย่อยอยู่มาก เจ้าหน้าที่ด้านตรวจพืชจะต้องปฏิบัติตามข้อกำหนด ระเบียบ ประกาศที่เกี่ยวข้องโดยเคร่งครัดไม่ว่าจะเป็นการค้าชายแดนหรือการค้าระหว่างประเทศรูปแบบใดก็ตาม

ก่อนการก้าวเข้าสู่ AEC อย่างเต็มรูปแบบในสิ้นปี 2558 นักวิเคราะห์หลายฝ่ายให้ข้อคิดเห็นตรงกันว่า การค้าชายแดนระหว่างกลุ่มประเทศใน ASEAN จะขยาย

ตัวเพิ่มมากขึ้นจากเดิม เนื่องจากอุปสรรคทางการค้าต่างๆ ที่มีอยู่จะลดทอนลงไป เมื่อมองย้อนกลับไประหว่างปี 2552 - 2556 พบว่า การค้าชายแดนระหว่างไทยกับประเทศเพื่อนบ้านมีอัตราการเจริญเติบโตเพิ่มขึ้นทุกปีเฉลี่ย 5 ปี อยู่ที่ร้อยละ 10.23 ถึงแม้ว่าในช่วงหลังๆ จะเติบโตในอัตราที่ลดลงก็ตาม ในปี 2556 มีมูลค่าการค้ารวม 924,242 ล้านบาท เพิ่มขึ้นจากปี 2555 ราวร้อยละ 1.5 มูลค่าการค้าคิดเป็นสัดส่วนร้อยละ 69.38 ของมูลค่าการค้าระหว่างประเทศของไทยกับประเทศเพื่อนบ้าน และคิดเป็นร้อยละ 6.34 ของมูลค่าการค้าระหว่างประเทศของไทยกับการค้าโลก สำหรับปี 2557 ข้อมูลตั้งแต่เดือนมกราคม-กันยายน พบว่าการค้าชายแดน



มีมูลค่าการค้ารวม 725,371 ล้านบาท เพิ่มขึ้นจากปี 2556 ประมาณร้อยละ 6.53 โดยมูลค่าการส่งออกรวม 437,241 ล้านบาท เพิ่มขึ้นร้อยละ 5.91 และมูลค่าการนำเข้า 288,130 ล้านบาท เพิ่มขึ้นร้อยละ 7.49 ซึ่งไทยยังเกินดุลการค้าอย่างต่อเนื่องที่ 149,111 ล้านบาท ประเทศที่มีมูลค่าการค้าชายแดนกับไทยสูงสุด คิดเป็นสัดส่วนร้อยละ 53 คือ มาเลเซีย รองลงมา คือ เมียนมาร์ ร้อยละ 21 สปป.ลาว ร้อยละ 15 และกัมพูชา ร้อยละ 11 ตามลำดับ

ในมุมมองของประเภทสินค้าพบว่า การค้าชายแดนระหว่างไทยกับมาเลเซีย สินค้าส่งออกสำคัญของไทย คือ





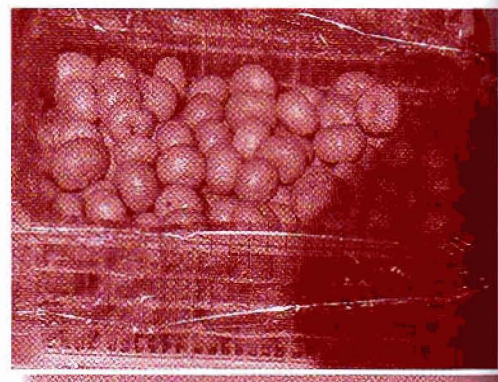
ทางการ เครื่องคอมพิวเตอร์ อุปกรณ์และส่วนประกอบ ผลิตภัณฑ์ยาง
อื่น ๆ ไม้แปรรูป รถยนต์ อุปกรณ์และส่วนประกอบ ส่วนสินค้านำเข้าที่
สำคัญ ได้แก่ สื่อบันทึกข้อมูล ภาพ เสียง เทปแม่เหล็ก จานแม่เหล็กสำหรับ
คอมพิวเตอร์ เครื่องคอมพิวเตอร์และอุปกรณ์ ส่วนประกอบคอมพิวเตอร์
และเครื่องจักรที่ใช้ในอุตสาหกรรมและส่วนประกอบ ส่วนการค้าชายแดน
ระหว่างไทยกับเมียนมาร์ พบว่า สินค้าส่งออกที่สำคัญของไทย คือ น้ำมัน
ดีเซล เครื่องดื่มที่มีแอลกอฮอล์ น้ำมันเบนซิน เครื่องดื่มที่ไม่มีแอลกอฮอล์
ผ้าฝ้ายและด้าย ส่วนสินค้านำเข้า ได้แก่ ก๊าซธรรมชาติ โค กระบือ สุกร แพะ
แกะ สัตว์น้ำ ไม้ซุง พืชน้ำมันและผลิตภัณฑ์

สำหรับชายแดนด้าน สปป.ลาว พบว่า สินค้าส่งออกที่สำคัญของ
ไทย ได้แก่ น้ำมันดีเซล รถยนต์ อุปกรณ์และส่วนประกอบ น้ำมันเบนซิน
เหล็กและเหล็กกล้า ผลิตภัณฑ์เหล็กและเหล็กกล้า ส่วนสินค้านำเข้าที่
สำคัญ ประกอบด้วย ทองแดงและผลิตภัณฑ์ เครื่องรับ-ส่งสัญญาณและ
อุปกรณ์ติดตั้ง (วิทยุ โทรทัศน์ โทรศัพท์) ไม้แปรรูป ผักและของปรุงแต่ง
จากผัก และปุ๋ย ส่วนการค้าชายแดนระหว่างไทยกับกัมพูชา พบว่า สินค้า
ส่งออกที่สำคัญ ได้แก่ เครื่องดื่มที่ไม่มีแอลกอฮอล์ ยานพาหนะอื่น ๆ และ
ส่วนประกอบ เครื่องยนต์สันดาปภายในแบบลูกสูบและส่วนประกอบ และ
น้ำมันเบนซิน ในขณะที่สินค้านำเข้าที่สำคัญ ได้แก่ เครื่องรับ-ส่งสัญญาณ
และอุปกรณ์ติดตั้ง (วิทยุ โทรทัศน์ โทรศัพท์) เครื่องจักรกลอื่น ๆ และ
ส่วนประกอบ ผักและของปรุงแต่งจากผัก ลวดและสารเคเบิ้ลที่หุ้มฉนวน
อะลูมิเนียมและผลิตภัณฑ์ โดยสินค้านำเข้าและส่งออกภายใต้การค้า
ชายแดนไทย-กัมพูชา ลักษณะเป็นการส่งออกสินค้าไปประกอบหรือผลิต
ในกัมพูชาแล้วนำกลับมายังประเทศไทยอีกครั้ง ซึ่งเป็นวิธีที่ผู้ประกอบการ
ดำเนินการเพื่อลดต้นทุนการผลิตให้ได้มากที่สุด



ประเด็นการค้าชายแดนในปัจจุบันของไทยกับประเทศเพื่อน
บ้าน รัฐบาลได้เร่งรัดการจัดตั้งเขตพัฒนาเศรษฐกิจพิเศษระยะแรก จำนวน
5 พื้นที่ชายแดน เพื่อให้สามารถก้าวเข้าสู่ประชาคมอาเซียนได้อย่าง
สมบูรณ์ในปี 2558 ประกอบด้วย แม่สอด อรัญประเทศ ตราด มุกดาหาร
และสะเดา (ด่านศุลกากรสะเดาและปางดะเบซาร์) โดยรัฐบาลได้กำหนด
หลักเกณฑ์และวิธีการสนับสนุนเขตพัฒนาเศรษฐกิจพิเศษทั้งทางด้าน

สิทธิประโยชน์สำหรับการลงทุน การให้บริการ
จุดเดียวแบบเบ็ดเสร็จ มาตรการสนับสนุน
แรงงานต่างด้าว และการพัฒนาโครงสร้างพื้น
ฐานและด้านศุลกากรในพื้นที่เพื่อให้รองรับ
กิจกรรมในพื้นที่เขตเศรษฐกิจและเชื่อมโยง
ประเทศในภูมิภาคได้อย่างมีประสิทธิภาพ ซึ่ง
ในส่วนของด่านตรวจพืชรักต้องเร่งรัดการพัฒนา
ให้ทันต่อการเปลี่ยนแปลงดังกล่าวด้วยเช่นกัน



อย่างไรก็ตาม การค้าชายแดนยังมี
ประเด็นที่ต้องได้รับการพัฒนาและปรับปรุง
อยู่หลายประการ อาทิ ชายแดนด้านมาเลเซีย
โครงสร้างพื้นฐานของด่านศุลกากรหลาย
แห่ง เช่น ตากใบ บูกิตตา บ้านประกอบ
และวังประจัน ไม่สามารถรองรับปริมาณการ
ค้าจำนวนมากได้ ส่วนด่านศุลกากรสะเดา
มีความแออัดมาก ในขณะที่การขยายด่าน
ศุลกากรสะเดาแห่งใหม่ยังมีอุปสรรคด้าน
ปัญหาการเวนคืนพื้นที่ รวมทั้งมาเลเซียไม่
อนุญาตให้รถขนส่งสินค้า/ผู้โดยสารของไทยเข้าไป
ในมาเลเซีย ยกเว้นการขนส่งสินค้าเบาเสีย
ไม่เกิน 30,000 ตัน ผ่านมาเลเซียไปยังสิงคโปร์
และจากการประชุมคณะทำงานเฉพาะกิจด้าน
CIQ (Customs, Immigration, Quarantine)
ภายใต้คณะทำงานสาขาการค้าและการลงทุน
ตามแผน IMT-GT ที่ประชุมเห็นชอบให้ดำเนินการ
ทำเรือกันดั่ง ทำเรือป็นัง ทำเรือเบลาวัน เป็น
ด่านศุลกากรนำร่องตามโครงการ Entry/Exit
Points และเห็นชอบ TOR สำหรับการจัดตั้ง
CIQ Task Force ร่วมกัน นับว่าเป็นแนวทาง
อันดีในการพัฒนาการค้าชายแดนร่วมกัน

ทางด้านเมียนมาร์ พบปัญหาความ
แออัดของด่านการค้าหลัก คือ ด่านแม่สอด
และด่านแม่สาย ซึ่งปริมาณการค้ารวมกันกว่า
ร้อยละ 75 ของมูลค่าการค้าทั้งหมด โดย

ก่อนการก้าวเข้าสู่ AEC อย่างเต็มรูปแบบ
ในสิ้นปี 2558 นักวิเคราะห์หลายฝ่าย
ให้ข้อคิดเห็นตรงกันว่า การค้าขายผ่าน
แดนระหว่างกลุ่มประเทศใน ASEAN จะ
ขยายตัวเพิ่มมากขึ้นจากเดิม เนื่องจาก
อุปสรรคทางการค้าต่างๆ ที่มีอยู่จะลด
ทอนลงไป เมื่อมองย้อนกลับไประหว่าง
ปี 2552 - 2556 พบว่า การค้าชายแดน
ระหว่างไทยกับประเทศเพื่อนบ้านมีอัตรา
การเจริญเติบโตเพิ่มขึ้นทุกปี



กระทรวงคมนาคมโดยกรมทางหลวงกำลังเร่งดำเนินการก่อสร้าง
สะพานมิตรภาพไทย-เมียนมาร์ แห่งที่ 2 และถนนเชื่อมระหว่างแม่สอด
เมียวดี และกอกะเร็ก ทั้งนี้ โครงสร้างการค้าระหว่างไทยกับเมียนมาร์
มีการนำเข้าจากเมียนมาร์เป็นก๊าซธรรมชาติร้อยละ 94 ขณะที่การ
ส่งออกเป็นการส่งออกน้ำมัน ร้อยละ 15 ที่เหลือเป็นสินค้าประเภท
เครื่องดื่มมี-ไม่มีแอลกอฮอล์ และสินค้าอุปโภค-บริโภค

ด้าน สปป.ลาว ด้านศุลกากรหนองคายมีความแออัดสูง ทำให้
เกิดความล่าช้าในการดำเนินการตรวจ-ปล่อย ในขณะที่การส่งออก
ผ่านเส้นทาง R8 และ R12 มีการเรียกเก็บค่าธรรมเนียมผ่านทางของ
สปป.ลาว ในอัตราร้อยละ 2 - 6 ของมูลค่าสินค้า ในขณะที่ สปป.ลาว
ไม่มีการเรียกเก็บค่าธรรมเนียมดังกล่าวกับจีนและเวียดนาม ทำให้
สินค้าไทยมีต้นทุนสูงขึ้น รวมทั้งมีการกำหนดเงื่อนไขให้บริษัทนำเข้า
ของ สปป.ลาว ต้องมีสัดส่วนการนำเข้าต่อการส่งออก 60:40 ทำให้
ผู้นำเข้าของ สปป.ลาว บางรายนำสินค้าเข้าจากไทยน้อยลง เนื่องจาก
ไม่สามารถหาสินค้าส่งออกได้ครบตามสัดส่วนที่รัฐบาลกำหนด

ด้านกัมพูชา มูลค่าการส่งออกที่ด่านศุลกากรอรัญประเทศ
ในปี 2556 มีมูลค่าการส่งออกรวมเป็นร้อยละ 60 ของมูลค่าการ
ส่งออกทั้งหมด จึงเป็นด่านที่มีความคับคั่ง ใช้เวลานานในการผ่าน
พิธีการศุลกากร ปัจจุบันมี MOU แลกเปลี่ยนสิทธิการเดินรถระหว่าง
กัน ฝ่ายละ 40 คัน โดยเริ่มใช้เมื่อ 14 มิถุนายน 2555 ฝ่ายไทย
ได้รับการจัดสรรโควตารถบรรทุก 30 คัน และรถโดยสาร 10 คัน
แต่ผู้ประกอบการไม่ให้ความสนใจ เพราะจำนวนรถน้อยมาก ไม่มี
ผลทางพาณิชย์ และขาดแคลนสินค้าในเที่ยวกลับ ซึ่งได้มีการประชุม

หารือกันเมื่อวันที่ 6 มีนาคม 2557 ที่ประชุมได้เสนอ
ให้เพิ่มจำนวนโควตาเป็น 500 คัน อีกทั้งเพื่อรักษา
สิทธิพิเศษทางภาษีศุลกากร GSP ในการส่งออกสินค้า
ไปยังสหรัฐอเมริกาและยุโรป อุตสาหกรรมของไทย
ที่ใช้แรงงานเข้มข้น ควรพิจารณาย้ายฐานการผลิต
ไปยังกัมพูชาแทน เช่น อุตสาหกรรมเครื่องนุ่งห่ม
และรองเท้า เป็นต้น

ท่านผู้อ่านจะเห็นได้ว่า การค้าชายแดน
ระหว่างกัน จำเป็นต้องมีประตูการค้าที่มี
ประสิทธิภาพ นั่นคือ ความสามารถของด่านศุลกากร
และด่านตรวจพืชเป็นเงื่อนไขสำคัญที่จะรักษาความ
สามารถในการแข่งขันของประเทศให้คงอยู่ เช่น
เดียวกับกฎหมาย ระเบียบ ประกาศ และข้อบังคับ
ต่างๆ ที่เกี่ยวข้อง ต้องสอดคล้องและสอดคล้องกับ
กฎกติกาของโลก เราพร้อมกันหรือยัง นี่คือคำถาม

(ขอบคุณ : กรมการค้าต่างประเทศ,
กรมศุลกากร, สำนักควบคุมพืชและวัสดุ
การเกษตร กรมวิชาการเกษตร : ข้อมูล)



พบกันใหม่ฉบับหน้า....สวัสดิ์

อังกฤษ



(คำถามเชิงขง กองบรรณาธิการผลิโฆษณ กรมวิชาการเกษตร จตุจักร กรุงเทพฯ 10900

E-mail : asuwannakoot@hotmail.com)



พืชสวนก้าวหน้า ชาวสวนก้าวหน้าไกล

หนึ่งงานใหญ่ที่ผู้ที่อยู่ในวงการพืชสวนต่างรอคอย คงหนีไม่พ้น งานพืชสวนก้าวหน้า ซึ่งจัดขึ้นเป็นประจำทุก 2 ปี การจัดงานจัดขึ้นโดยให้ความสำคัญต่อเกษตรกรที่ต้องเผชิญกับปัญหาต่าง ๆ เช่น ปัญหาโรคผลผลิตตกต่ำ แรงงานหายากและมีราคาแพง ปัจจัยการผลิตมีราคาสูงขึ้น รวมถึงปัญหาด้านสภาพแวดล้อมที่เสื่อมโทรมลง

จุดเริ่มต้นของงานพืชสวนก้าวหน้า มาจากความร่วมมือของภาคเอกชนหรือกลุ่มเกษตรกร ได้แก่ บริษัท จันทบุรีคิงส์เกษตร จำกัด และบริษัทบุญมากรุ๊ป จำกัด กับภาครัฐที่ให้บริการสนับสนุนการจัดงาน คือ ศูนย์วิจัยพืชสวนจันทบุรี สำนักวิจัยและพัฒนาการเกษตรเขตที่ 6 สำนักงานเกษตรจังหวัดจันทบุรี และสภาเกษตรกรจังหวัดจันทบุรี โดยเริ่มต้นจัดงานพืชสวนก้าวหน้า มาตั้งแต่ปี 2537 ด้วยจุดมุ่งหมาย ต้องการพัฒนาอาชีพการเกษตรของไทยให้ก้าวหน้าสืบไป

ในปี 2557 งานพืชสวนก้าวหน้าได้จัดขึ้นเป็นครั้งที่ 13 เมื่อวันที่ 28 - 30 พฤศจิกายน 2557 ณ ศูนย์วิจัยพืชสวนจันทบุรี โดยมีหัวข้อหลักในการจัดงานคือ **ทุเรียน** ซึ่งเป็นราชาแห่งผลไม้ และประเทศไทยเป็นผู้นำด้านการผลิตทุเรียนของโลก และทุเรียนมีราคาดีมาอย่างต่อเนื่องหลายปี ภายในงานได้นำเสนอองค์ความรู้ทางด้านวิชาการ ในเรื่องจุดเปลี่ยนทุเรียนไทย ทั้งด้านสายพันธุ์ การบริหารจัดการสวนและการตลาด รวมถึงอนาคตของทุเรียนไทย เมื่อเข้าสู่ประชาคมเศรษฐกิจอาเซียน นำเสนอผ่านนิทรรศการและการเสวนา

นอกจากทุเรียนแล้ว ยังมีนิทรรศการเกี่ยวกับพันธุ์พืชอื่นอีกหลายชนิด เช่น ลำไย มะม่วง มันสำปะหลัง นิทรรศการเครื่องจักรกลการเกษตร รวมทั้งให้บริการทางวิชาการต่าง ๆ เช่น การตรวจวิเคราะห์ดิน ปุ๋ย สารเคมี งานพืชสวนก้าวหน้า ในทุกครั้งที่มีการจัดงาน จะได้รับการตอบรับจากเกษตรกรเป็นอย่างดีมาโดยตลอด มีผู้เข้าร่วมงานอย่างคับคั่ง และเกษตรกรให้ความสนใจเข้าร่วมฟังการเสวนา ชมนิทรรศการ พร้อมทั้งจะนำเทคโนโลยีการผลิตพืชไปปรับใช้ในสวนของตนเองได้

ประเทศไทยเป็นอู่ข้าวอู่น้ำ...เกษตรกรเป็นอาชีพที่เลี้ยงปากเลี้ยงท้องคนทั้งโลก พัฒนาประเทศในสิ่งที่เรามีศักยภาพพื้นฐาน ทั้งยังเป็นปัจจัยหลักในการดำรงชีวิต



กรมวิชาการเกษตร พร้อมทั้งจะพัฒนาเกษตรกรไทย ไม่เพียงแต่ด้านพืชสวนเท่านั้น ยังหมายรวมถึงการเกษตรในทุกด้าน เพื่อพัฒนาความเป็นอยู่ของเกษตรกร สิ่งแวดล้อม สังคม และเศรษฐกิจของประเทศไทย



พบกับในฉบับนี้

บรรณธิการ

E-mail: haripoonchai@hotmail.com

ผลิไม ต้าวใหม่การวิจัยและพัฒนาการเกษตร

- วัตถุประสงค์ * เพื่อเผยแพร่ผลงานวิจัยและผลการดำเนินงานของหน่วยงานในสังกัดกรมวิชาการเกษตร
- * เพื่อเป็นสื่อกลางสำหรับนักวิจัยกับผู้บริหาร นักวิจัยกับนักวิจัย และนักวิจัยกับผู้สนใจ การแลกเปลี่ยนความคิดเห็นและประสบการณ์ซึ่งกันและกัน
- * เพื่อเผยแพร่ภูมิปัญญาท้องถิ่น อันจะเป็นตัวอย่างหรือเป็นพื้นฐานการวิจัยขั้นสูงต่อไป

ที่ปรึกษา : อนันต์ สุวรรณรัตน์ วิโลวรรณ พรหมคำ พรพนีย์ วิชชาชู

บรรณาธิการ : ประภาส ทรงหงษา
 กองบรรณาธิการ : อังคณา สุวรรณกฎ อุดมพร สุพฤกษ์ พนารัตน์ เสรีทวีกุล จินตน์กานต์ งามสุทธา
 ช่างภาพ : ทัศนีย์ ไร่แดง สิทธิชัย ทวีทรัพย์แสนดี
 บันทึกข้อมูล : ธวัชชัย สุวรรณพงศ์ อภรณ์ ต่ายทรัพย์
 จัดส่ง : จารุวรรณ สุขเยี่ยม
 สำนักงาน : กรมวิชาการเกษตร ถนนพหลโยธิน เขตจตุจักร กรุงเทพฯ
 โทรศัพท์ : 0-2561-2825, 0-2940-6864 โทรสาร : 0-2579-4406
 พิมพ์ที่ : ห้างหุ้นส่วนจำกัด อรุณการพิมพ์ โทรศัพท์ : 0-2282-6033-4
 www.aroonkampim.co.th