



จดหมายข่าว

# ขยายขอบ

ก้าวใหม่การวิจัยและพัฒนาการเกษตร

ฉบับที่ 9 ประจำเดือน ตุลาคม พ.ศ. 2558

ISSN 1513-0010



2

## แนวทางการวิจัย เส้นทางการใช้ประโยชน์



การพิเศษก้าวไกล  
ของไทยมั่นคง



10  
วันอาหารโลก : หยุดวงจร  
แห่งความยากจน



บายและแนวทางการค้า  
ระดับกรมวิชาการเกษตร  
ตุลาคม

16  
นโยบายกรมวิชาการเกษตร  
พัฒนาการเกษตรไทย



# แนวทางงานวิจัย เส้นทางการใช้ประโยชน์

เมื่อวันที่ 28 กันยายน 2558 นายธีรภัทร ประยูรสิทธิ ปลัดกระทรวงเกษตรและสหกรณ์ได้ให้เกียรติเป็นประธานเปิดการประชุมสัมมนา Year End กรมวิชาการเกษตร ประจำปี 2558 ภายใต้แนวคิด “ผลงานวิชาการพร้อมใช้ โครงการพิเศษก้าวไกล นำพาเกษตรไทยมั่นคง” โดยได้กล่าวถึงการดำเนินงานของกรมวิชาการเกษตรที่ต้องเป็นไปตามนโยบายของ พลเอก ฉัตรชัย สาริกัลยะ รัฐมนตรีว่าการกระทรวงเกษตรและสหกรณ์ ซึ่งได้ให้ความสำคัญในเรื่องของปีแห่งการลดต้นทุนการผลิต

รัฐมนตรีว่าการกระทรวงเกษตรและสหกรณ์กำหนดให้ปี 2559 เป็นปีแห่งการลดต้นทุนการผลิตซึ่งผลงานของกรมวิชาการเกษตรสามารถสนับสนุนนโยบายที่สำคัญนี้ได้ทั้งการบริหาร การจัดการแปลง การใช้ปุ๋ย อินทรีย์ ประกอบกับพืชพรรณการเกษตรได้รับการปรับปรุงพัฒนาพันธุ์ให้มีคุณภาพ มีปริมาณผลผลิตสูงขึ้นปรับตัวกับสภาพแวดล้อมได้ดี ทนทานต่อโรค และแมลง ซึ่งกรมวิชาการเกษตรจะมีการพัฒนางานวิจัยเหล่านี้อย่างต่อเนื่อง

นอกจากนี้ ปลัดกระทรวงเกษตรและสหกรณ์ยังได้กล่าวถึงหลักการปฏิบัติงานของรัฐมนตรีว่าการกระทรวงเกษตรและสหกรณ์ คืองานเร่งด่วน งานต่อเนื่อง และงานเพื่อความยั่งยืน ขอให้กรมวิชาการเกษตรได้ศึกษา วิจัย พัฒนาต่อยอดสิ่งเหล่านี้ เพื่อนำไปสู่การพัฒนาที่ต่อเนื่อง เพื่อให้เกิดการเป็นเกษตรที่ยั่งยืนต่อไป



ภัยธรรมชาติเป็นปัญหาหนึ่งของประเทศไทยต้องประสบมาอย่างยาวนาน ปริมาณน้ำในเขื่อนใหญ่ลดลง ส่งผลกระทบต่อความมั่นคงด้านผลิตผลทางการเกษตรเป็นอย่างมาก งานวิจัยต่าง ๆ ของกรมวิชาการเกษตรเป็นงานที่มีความสำคัญซึ่งเมื่อบูรณาการร่วมกันจะทำให้สามารถแก้ไขปัญหาที่เกิดขึ้นได้ และยังเป็นการขับเคลื่อนการทำงานให้เป็นเอกภาพเพิ่มขึ้นด้วย



## เร็ว รุก สุขกับงาน วิชาการนำหน้า

ปลัดกระทรวงเกษตรและสหกรณ์ ได้กล่าวย้ำคติการทำงานที่รัฐมนตรีว่าการกระทรวงเกษตรและสหกรณ์ชอบไว้ คือ **เร็ว รุก สุขกับงาน วิชาการนำหน้า**

**เร็ว** คือ การแก้ไขปัญหาในการปฏิบัติงานด้านต่าง ๆ ควรทำให้สำเร็จลุล่วงไปโดยเร็ว เนื่องจากปัญหาของประชาชนและเกษตรกรไม่สามารถรอได้ เพราะนั่นหมายถึงความเป็นอยู่และความสุขของพวกเขา

**รุก** คือ งานวิจัยจะต้องมีการวางแผนที่ดี เตรียมพร้อมสำหรับความเปลี่ยนแปลงที่อาจจะเกิดขึ้น

**สุขกับงาน** คือ การทำงานจะต้องทำอย่างมีความสุขพยายามถ่ายทอดองค์ความรู้ในเชิงวิชาการสู่ประชาชนอย่างเข้าใจได้ง่ายขึ้น เพื่อให้สามารถนำผลงานวิจัยเหล่านั้นไปใช้ประโยชน์ได้อย่างสูงสุด

**วิชาการนำหน้า** คือ เรื่องพื้นฐานของการแก้ไขปัญหาในด้านต่าง ๆ หากขาดหลักวิชาการ ปัญหาที่เกิดขึ้นอาจไม่สามารถแก้ไขได้อย่างมีประสิทธิภาพ

## ดำเนินการต่อเนื่อง

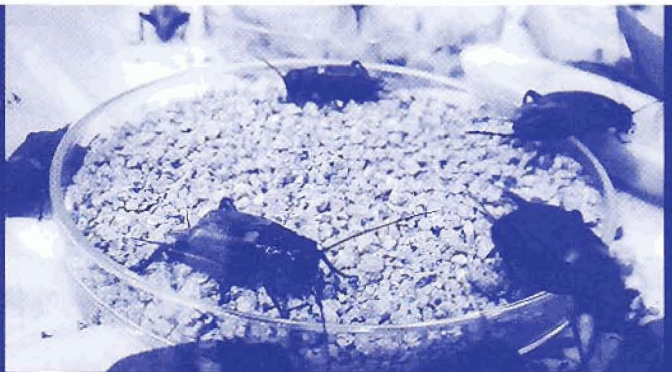
งานวิชาการเป็นงานที่ต้องการการเก็บรักษาข้อมูลสำหรับการค้นคว้าเพื่อการพัฒนางานวิจัยในอนาคต สิ่งหนึ่งที่กรมวิชาการเกษตรได้มีการปฏิบัติ คือ การจัดสร้างพิพิธภัณฑ์ด้านพืชและแมลง ซึ่งมีการรวบรวมมาเป็นระยะเวลานาน ทั้งตัวอย่างที่เก็บไว้และเป็นตัวอย่างที่ยังมีชีวิตถือว่าเป็นสิ่งที่มีคุณค่าไม่สามารถประเมินเป็นมูลค่าได้ เพราะฉะนั้นต้องการให้ดูแลรักษาเอาไว้อย่างต่อเนื่องต่อไป หากมีเกษตรกรหรือบุคคลทั่วไปขอให้ตรวจสอบตัวอย่าง

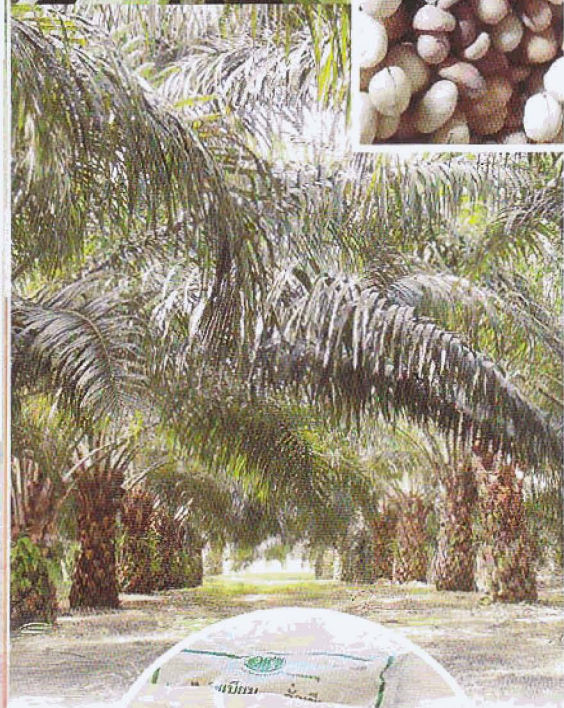
ควรให้บริการกับบุคคลเหล่านั้นด้วยความรวดเร็ว สำหรับหน่วยงานส่วนภูมิภาคของกรมวิชาการเกษตรที่มีตัวอย่างพืชเก็บไว้เป็นจำนวนมาก ควรเก็บรักษาไว้เพื่อเป็นแหล่งศึกษาและเผยแพร่ให้ประชาชนได้ทราบและเยี่ยมชมต่อไป

สำหรับงานวิจัยแบบชีววิธี เป็นการวิจัยในเรื่องของการควบคุมแมลงโดยไม่ใช้สารเคมี จะทำอย่างไรให้การควบคุมแมลงมีประสิทธิภาพเพิ่มมากขึ้น ไม่ว่าจะเป็นการใช้แมลงควบคุมแมลง ใช้เชื้อจุลินทรีย์หรือเชื้อราบางอย่างช่วยในการควบคุมแมลงด้วย จากการรายงานของผู้บริหารของกรมวิชาการเกษตรจากผลงานวิจัยที่ผ่านมาทราบว่า การใช้แมลงควบคุมแมลงไม่ส่งผลกระทบต่อสิ่งแวดล้อมและคน

อย่างไรก็ตามต้องการให้มีการตรวจสอบอีกครั้ง เนื่องจากสภาพภูมิอากาศที่เปลี่ยนแปลงไปอาจจะทำให้เกิดผลกระทบตามมาได้ สำหรับการปล่อยแมลงในพื้นที่เพื่อควบคุมหรือปล่อยเชื้อบางอย่างนั้นต้องทำความเข้าใจกับประชาชนว่าเป็นสิ่งที่จะช่วยแก้ไขปัญหาได้จริง ซึ่งการนำเสนอให้ประชาชนทราบในเรื่องนี้อาจจะต้องให้นำหนักในการประชาสัมพันธ์เรื่องจำนวนของแมลงที่ปล่อยเป็นจำนวนหลายล้านตัว เพื่อให้ประชาชนได้เกิดความมั่นใจว่าแมลงที่ปล่อยไปมีจำนวนเพียงพอสามารถช่วยควบคุมได้จริงและไม่ส่งผลเสียต่อสุขภาพหรือสิ่งแวดล้อมโดยต้องอธิบายให้เห็นภาพชัดเจนเกษตรกรจะได้มีความไว้วางใจ

ปลัดกระทรวงเกษตรและสหกรณ์ได้กล่าวชื่นชมกรมวิชาการเกษตรว่า ที่ผ่านมามีต้องขอชื่นชมผลงานวิจัยของกรมวิชาการเกษตร เรื่องการใช้นกแสกในการกำจัดหนูในสวนปาล์มน้ำมัน เป็นเรื่องความคิดใหม่สามารถช่วยเหลือเกษตรกรได้โดยไม่ต้องใช้สารเคมี พร้อมทั้งฝากเรื่อง






การทำงานในอนาคตจะต้องมีการปรับเปลี่ยน ปฏิรูปการปฏิบัติงาน โดยการปรับเปลี่ยนคือ เน้นให้ผู้บังคับบัญชาระดับหัวหน้าให้มีความสำคัญกับสวัสดิภาพและสวัสดิการของผู้ใต้บังคับบัญชาในพื้นที่ เนื่องจากเจ้าหน้าที่เหล่านั้นมีส่วนสำคัญในการช่วยปฏิบัติงาน

ปฏิรูปการปฏิบัติงานคือ การบูรณาการการปฏิบัติงานภายในหน่วยงาน โดยขอให้เริ่มต้นภายในกรมวิชาการเกษตรก่อน แล้วจึงต่อยอดไปยังหน่วยงานในสังกัดกระทรวงเกษตรและสหกรณ์ จะต้องมีการบูรณาการเพื่อให้เกิดผลอย่างจริงจัง

การทำงานจะต้องให้เกษตรและสหกรณ์จังหวัดให้เข้ามาเป็นผู้ประสานงานหลักอย่างแท้จริง หากนักวิชาการเกษตรของกรมวิชาการเกษตรไปปฏิบัติงานในพื้นที่ขอให้แจ้งไปยังเกษตรและสหกรณ์จังหวัดให้ทราบด้วย เพื่อให้เขาได้รู้ ทราบว่าจะต้องทำอะไรในพื้นที่บ้าง ต้องทำงานให้เกิดผลสำเร็จ มีประสิทธิภาพ เป้าหมายในการทำงานต้องมีความชัดเจน คือเกษตรกรที่เป็นศูนย์กลาง

ปลัดกระทรวงเกษตรและสหกรณ์ กล่าวว่า ขอชื่นชมผู้บริหาร นักวิจัยของกรมวิชาการเกษตรทุกท่านที่ได้มีความอดทนในการทำงานที่จะต้องพบกับความทุกข์ยากลำบาก นักวิจัยบางท่านอาจจะต้องปฏิบัติงานอยู่ในท่ามกลางสารเคมีหรือวัตถุอันตรายขอให้ดูแลสุขภาพตัวเองไว้ด้วย รวมทั้งมีความห่วงใยและส่งความปรารถนาดีไปยังเจ้าหน้าที่ที่ปฏิบัติงานใน 3 จังหวัดชายแดนภาคใต้ เป็นกำลังใจให้เจ้าหน้าที่เหล่านั้นด้วย หากมีโอกาสตั้งใจจะเดินทางมาตรวจราชการเพื่อไปให้กำลังใจในพื้นที่ จึงขอให้ผู้บริหารของกรมวิชาการเกษตรช่วยเป็นกำลังใจ และพิจารณาความดีความชอบให้เจ้าหน้าที่เหล่านั้นด้วย สุดท้ายขอชื่นชมผลงานวิจัยและขอเป็นกำลังใจให้กับเจ้าหน้าที่ของกรมวิชาการเกษตร ในการทำให้ผลงานวิจัยสามารถใช้ประโยชน์ได้ เพื่อให้การเกษตรมีความเจริญก้าวหน้าต่อไปในอนาคต

งานวิจัยของกรมวิชาการเกษตรสามารถขับเคลื่อนได้ด้วยความเข้าใจของผู้บริหาร และบรรลุนิติประสงค์ด้วยความร่วมมือของเกษตรกร 

# โครงการพิเศษก้าวไกล เกษตรไทยมั่นคง

กรมวิชาการเกษตร กำหนดให้ปีการจัดประชุมสัมมนา Year End ขึ้นเป็นประจำทุกปีสำหรับปี 2558 จัดขึ้นเมื่อวันที่ 28 - 29 กันยายน 2558 ที่ผ่านมามีได้แนวคิด “ผลงานวิชาการพร้อมใจ โครงการพิเศษ 10 ภาค นำพาเกษตรไทยมั่นคง” โดยมี นายธีรภัทร ประยูรสิทธิ ปลัดกระทรวงเกษตรและสหกรณ์เป็นประธานในการจัดประชุมสัมมนาเพื่อให้ผู้เข้าร่วมประชุมได้รับทราบถึงผลการดำเนินงานของหน่วยงานภายในกรมวิชาการเกษตรในรอบปีที่ผ่านมาสำหรับโครงการอันเนื่องมาจากพระราชดำริและโครงการพิเศษ เป็นโครงการที่กรมวิชาการเกษตรดำเนินงานเพื่อสนองพระราชดำริ/พระราชกรณียกิจพระบาทสมเด็จพระเจ้าอยู่หัว สมเด็จพระนางเจ้าสิริกิติ์ พระบรมราชินีนาถ สมเด็จพระบรมโอรสาธิราชฯ สยามมกุฎราชกุมาร สมเด็จพระเทพรัตนราชสุดาฯ สยามบรมราชกุมารี ซึ่งมีสำนักวิจัยและพัฒนาการเกษตรเขตที่ 1- 8 เป็นผู้รับผิดชอบ

คณะกรรมการบริหารงานโครงการพิเศษในแต่ละพื้นที่รับผิดชอบของสำนักวิจัยและพัฒนาการเกษตรเขตที่ 1 - 8 ได้พิจารณาคัดเลือก **โครงการพิเศษ** ที่มีผลงานโดดเด่นในแต่ละเขต เพื่อนำมาบรรจุในโครงการพิเศษ จัดเป็นประจำทุกปี สำหรับปี 2558 นี้มีโครงการพิเศษที่ได้รับรางวัลดังกล่าว ได้แก่

การพัฒนาการผลิตกระเทียมคุณภาพและปลอดภัย  
ของโครงการรักษาน้ำเพื่อพระแม่ของแผ่นดิน  
อำเภอแม่สะงา อำเภอเมือง จังหวัดแม่ฮ่องสอน



สำนักวิจัยและพัฒนาการเกษตรเขตที่ 1 ดำเนินโครงการวิจัยและพัฒนาเพื่อลดการใช้สารเคมีทางการเกษตรในพื้นที่เพื่อสนองพระราชเสาวนีย์ของสมเด็จพระนางเจ้าสิริกิติ์ พระบรมราชินีนาถ โดยการถ่ายทอดเทคโนโลยีให้คำแนะนำการจัดการธาตุอาหารในการผลิตพืช จัดทำแปลงต้นแบบการผลิตพืชตามระบบ



การจัดการคุณภาพ การปฏิบัติทางการเกษตรที่ดีและเหมาะสม (GAP) สำหรับพืชของกระเทียม พร้อมทั้งขยายผลสู่เกษตรกรในพื้นที่ เพื่อให้เกิดความเข้มแข็งของชุมชน และการพึ่งพาตนเองของเกษตรกร

จากการดำเนินโครงการฯ ทำให้สามารถลดปริมาณสารเคมีทางการเกษตร ช่วยรักษาสภาพแวดล้อมต้นน้ำให้ปลอดภัยจากสารเคมีตกค้างได้ เทคโนโลยีการผลิตกระเทียมคุณภาพและปลอดภัยจากสารเคมีที่เหมาะสมกับพื้นที่ราบของอำเภอแม่สะงาได้แปลงต้นแบบเกษตรกรต้นแบบการผลิตกระเทียมที่มีคุณภาพ แหล่งผลิตกระเทียมของเกษตรกรได้รับการรับรองมาตรฐานตามระบบการจัดการ

คุณภาพ GAP พืช ทำให้เกษตรกรได้ผลผลิตกระเทียมสูงขึ้นและสามารถลดต้นทุนการผลิตได้ ทั้งยังทำให้เกิดเครือข่ายกลุ่มผลิตกระเทียมปลอดภัย สร้างความเข้มแข็งชุมชนสร้างต้นแบบอาชีพ สร้างรายได้แก่ชุมชน นำไปสู่การพัฒนาที่ยั่งยืน

## เทคโนโลยีการผลิตยางพาราร่วมกับกาแฟบนพื้นที่สูง จังหวัดพิษณุโลก

สำนักวิจัยและพัฒนาการเกษตรเขตที่ 2 สร้างแปลง  
ต้นแบบการปลูกยางพาราร่วมกับกาแฟในโครงการรักษาน้ำเพื่อ  
พระแม่ของแผ่นดินลุ่มน้ำภาค (ภูซัด ภูเมียง ภูสอยดาว) บนพื้นที่  
15 ไร่ เพื่อเป็นแหล่งเรียนรู้การผลิตยางพาราและกาแฟในสวน  
ยางพารา จัดฝึกอบรมการผลิตและการแปรรูป ร่วมกับการถ่ายทอด  
เทคโนโลยีที่ถูกต้องและเหมาะสมจัดทำแปลง  
ต้นแบบการผลิตยางพาราร่วมกับกาแฟ  
ตามคำแนะนำของกรมวิชาการเกษตร  
เพื่อให้เกษตรกรมีผลผลิตและรายได้  
เพิ่มขึ้นในระยะเวลายาว โดยให้  
เกษตรกรและผู้สนใจเข้ามาศึกษา  
หาความรู้และนำความรู้ที่ได้ไป  
ปฏิบัติในพื้นที่ของตนเอง



การดำเนินโครงการฯ ทำให้  
เกษตรกรได้รับการพัฒนาศักยภาพมีความ  
เข้าใจถึงเทคโนโลยีการผลิตยางพาราและกาแฟ การฝึกปฏิบัติใน  
แปลงต้นแบบยางพาราร่วมกับการปลูกกาแฟสามารถนำไปพัฒนา  
อาชีพ สร้างอาชีพ สอนอาชีพ สามารถเพิ่มรายได้ เพิ่มความมั่นคง  
ยั่งยืนให้กับตนเองและสังคม



## การสร้างกลุ่มเกษตรกรผู้ผลิตถั่วลิสงแบบครบวงจรบ้านสะพานนา โครงการพัฒนาการเกษตรสองฝั่งแม่น้ำชี อันเนื่องมาจากพระราชดำริ จังหวัดขอนแก่น



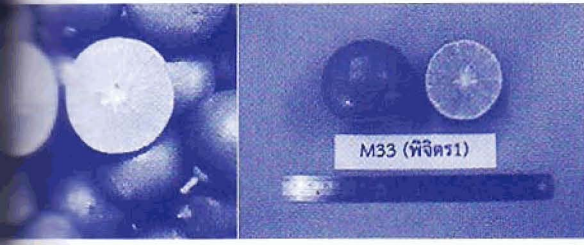
สำนักวิจัยและพัฒนาการเกษตรเขตที่ 3  
ศูนย์วิจัยพืชไร่ขอนแก่น พัฒนาระบบการผลิตถั่วลิสง  
ของเกษตรกรในพื้นที่เพื่อเพิ่มประสิทธิภาพในการผลิตให้  
ครบวงจรถ่ายทอดเทคโนโลยีการจัดการแหล่งผลิตถั่วลิสง  
ดีที่เหมาะสม การผลิตเมล็ดพันธุ์ถั่วลิสงไว้ใช้เองและการแปรรูป  
ถั่วลิสง รวมทั้งขยายผลสู่พื้นที่อื่น



จากการดำเนินโครงการฯ เกษตรกรมี  
ผลผลิตตามศักยภาพของพันธุ์ ทั้งในฤดู  
และฤดูแล้ง มีเมล็ดพันธุ์ที่ได้คุณภาพ  
ตรงตามพันธุ์ เป็นที่ต้องการของผู้บริโภค  
และตลาด มีเมล็ดพันธุ์เพียงพอในการ  
หมุนเวียนใช้ตลอดทั้งปี เกษตรกรสามารถ  
พึ่งตนเองซึ่งจะทำให้การผลิตถั่วลิสงของ  
เกษตรกรมีความเข้มแข็งมีเสถียรภาพและ  
มีความยั่งยืนอย่างแท้จริง

เกษตรกรภายใต้โครงการฯ  
ได้เรียนรู้และพัฒนาเทคโนโลยี  
การผลิตถั่วลิสงแบบต่าง ๆ  
จากแปลงทดสอบ แปลง  
ต้นแบบ แปลงกระจายพันธุ์  
และการฝึกอบรม สามารถ  
นำเอาเทคโนโลยีการผลิต  
ถั่วลิสงที่ได้รับการถ่ายทอดไป  
ปฏิบัติในพื้นที่ของตนเองอย่างเป็น  
ระบบ โดยการบริหารจัดการทรัพยากรด้าน

ทั้งแรงงาน ปัจจัยการผลิตอย่างมีประสิทธิภาพ และมีผลผลิตถั่วลิสงออกสู่ตลาดและมีรายได้เพิ่มขึ้น ทำให้ครอบครัวและชุมชนมีความเป็นอยู่ที่ดีมีความมั่นคงของรายได้ สามารถสร้างเครือข่ายเพื่อเชื่อมโยงการผลิตและการจำหน่ายสินค้าเกษตรให้กว้างขวางมากยิ่งขึ้น ทั้งยังเป็นต้นแบบให้เกษตรกรหรือผู้สนใจเข้ามาเรียนรู้ระบบการดำเนินงานของกลุ่ม ทำให้เกษตรกรที่ยังไม่ได้เข้าร่วมโครงการมีความสนใจและมีความกระตือรือร้นที่จะเข้ามารับการถ่ายทอดเทคโนโลยีเพิ่มขึ้น



**การขยายผลการผลิตมะนาวแบบเกษตรกรมีส่วนร่วมพื้นที่จังหวัดศรีสะเกษ**

สำนักวิจัยและพัฒนาการเกษตรเขตที่ 4 ดำเนินการผลิตมะนาวนอกฤดู เพื่อลดปัญหาการขาดแคลนมะนาวช่วงฤดูแล้งในพื้นที่ และเพื่อทดสอบเทคโนโลยีการเพิ่มประสิทธิภาพการผลิตมะนาวนอกฤดูเพิ่มทางเลือกในการประกอบอาชีพ และเพิ่มรายได้ให้กับเกษตรกรด้วย

การดำเนินโครงการเริ่มต้นโดยการนำมะนาวพันธุ์แป้นพิจิตรและเทคโนโลยีการปลูกมะนาวในวงบ่อของกรมวิชาการเกษตรมาทดสอบและขยายผลในพื้นที่ และใช้เทคโนโลยีการบังคับให้มะนาวออกดอกนอกฤดูโดยมะนาวควรมีอายุตั้งแต่ 8 เดือนขึ้นไปสำหรับมะนาวที่มีอายุเกิน 1 ปีและเคยออกดอกติดผลมาแล้วในช่วงเดือนพฤษภาคม-สิงหาคม ให้เด็ดดอกและผลออกให้หมด จากนั้นปลายเดือนสิงหาคมถึงต้นเดือนกันยายน นำพลาสติกคลุมรอบโคนต้นและปากวงบ่อเพื่อป้องกันน้ำเข้านาน 15 - 20 วัน เมื่อสังเกตพบใบมะนาวเริ่มสลด เที่ยวหรือเริ่มมีใบร่วงให้นำพลาสติกออกและให้น้ำทันที

ใส่ปุ๋ยสูตร 12-12-12 อัตรา 100 - 150 กรัม/ต้น ใช้เวลาไม่นานมะนาวจะเริ่มฟื้นตัว ผลิใบ และออกดอก หลังมะนาวติดผลแล้วใส่ปุ๋ยสูตร 15-15-15 อัตรา 100 กรัม/ต้น ร่วมกับปุ๋ยหมักหรือปุ๋ยคอก 3 กิโลกรัม/ต้น โดยการหว่านปุ๋ยบนผิวดินรอบ ๆ โคนต้นแล้วรดน้ำตาม ใส่ปุ๋ยเช่นนี้ทุกเดือนจนกระทั่งเก็บเกี่ยว

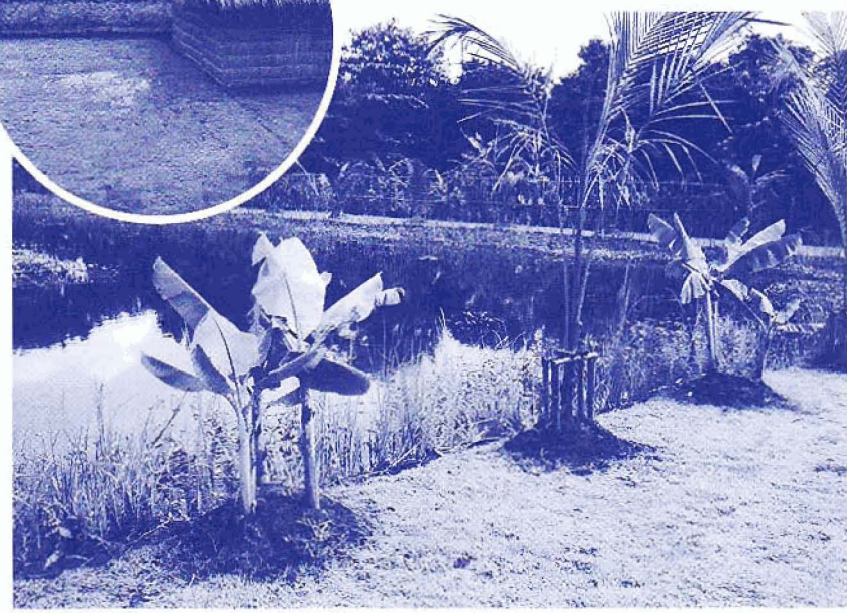
การดำเนินโครงการฯ มีการฝึกอบรมเกษตรกร จัดทำแปลงต้นแบบทำให้เกษตรกรผู้ปลูกมะนาววงบ่อในพื้นที่จังหวัดศรีสะเกษและใกล้เคียงมีรายได้และชีวิตความเป็นอยู่ดีขึ้น

**โครงการสวนสมเด็จพระศรีนครินทร์ราชชนนีมูลนิธิชัยพัฒนา**

**ตำบลสามพระยา อำเภอพะเยา จังหวัดพะเยา**

สำนักวิจัยและพัฒนาการเกษตรเขตที่ 5 ดำเนินโครงการภายใต้ศูนย์ศึกษาการพัฒนาห้วยทรายอันเนื่องมาจากพระราชดำริ โดยดำเนินการพัฒนาด้านการเกษตร คือ จัดระบบการปลูกพืชแบบผสมผสานที่มีอายุลดหลั่นทำฟาร์มแบบผสมผสานเกษตรผสมผสานตามแนวพระราชดำริทฤษฎีใหม่ลดการใช้สารเคมีในการป้องกันกำจัดแมลงศัตรูพืชเพาะเห็ดจากวัสดุเศษเหลือทางการเกษตร และการใช้ประโยชน์จากหญ้าแฝกในระบบการปลูกพืช

รวมทั้งพัฒนาด้านการอนุรักษ์ทรัพยากรธรรมชาติ สิ่งแวดล้อมและพันธุกรรมพืช คือ วนเกษตรเฉลิมพระเกียรติสมเด็จพระนางเจ้า พระบรมราชินีนาถ 60 พรรษา รวบรวมพันธุ์ไม้หอมเฉลิมพระเกียรติสมเด็จพระนางเจ้า พระบรมราชินีนาถ 60 พรรษา ดำเนินงานร่วมกับคณะเภสัชมหาวิทยาลัยมหิดล ในการใช้ประโยชน์จากพืชสมุนไพร รวบรวมพืชผัก พันธุ์ไม้ผล พันธุ์ไม้ย้อมสี พันธุ์ไม้้ำใช้หญ้าแฝกช่วยลดการชะล้างหน้าดิน การใช้ปุ๋ยพืชสดเพื่อปรับปรุงดิน การใช้ปุ๋ยหมักและปุ๋ยคอกที่มีการผลิตเองในพื้นที่ในการปรับปรุงดิน



นอกจากนี้ยังมีการแปรรูปผลผลิตด้านการเกษตรและสมุนไพรไทย ถ่ายทอดเทคโนโลยีและขยายผลถ่ายทอดเทคโนโลยีแก่คณะเยียมชมศึกษา ดูงาน การจำหน่ายผลผลิตเก็บเกี่ยวผลผลิตในโครงการจำหน่ายทำบัญชี ต้นทุนรายรับรายจ่ายและส่งรายได้กลับคืนมูลนิธิชัยพัฒนา

จากผลการดำเนินงานทำให้การพัฒนาพื้นที่กลับคืนสู่สภาพแวดล้อมที่มีความหลากหลายทางชีวภาพและยังดำเนินการจัดตั้งเป็นศูนย์บริการ ถ่ายทอดเทคโนโลยี เพื่อเป็นการแลกเปลี่ยนแบ่งปันและถ่ายทอดองค์ความรู้ ให้กับผู้ที่สนใจสามารถนำไปปฏิบัติให้ได้

การพัฒนาและขยายผลการผลิตเห็ดเศรษฐกิจครบวงจร ศูนย์ศึกษาการพัฒนาเขาคันทรง อำเภอพนมสารคาม จังหวัดฉะเชิงเทรา



สำนักวิจัยและพัฒนาการเกษตรเขตที่ 6 เป็นหน่วยงานรับผิดชอบการดำเนินโครงการพัฒนาและขยายผลการผลิตเห็ดเศรษฐกิจครบวงจร โดยดำเนินกิจกรรมการเพาะเห็ดเศรษฐกิจครบวงจร มี 5 ขั้นตอน คือ การเพาะเลี้ยงเชื้อเห็ดในอาหารร่วน PDA เพาะเลี้ยงเชื้อเห็ดในเมล็ดข้าวฟ่าง ผลิตก้อนเชื้อเห็ด ผลิตเห็ดในโรงเรือน และการแปรรูปผลผลิตดอกเห็ด กิจกรรมการถ่ายทอดเทคโนโลยีการเพาะเห็ดเศรษฐกิจครบวงจร คือ การรับคณะศึกษาดูงาน การจัดฝึกอบรมและการฝึกปฏิบัติ และกิจกรรมการขยายผลโครงการพัฒนาอาชีพกลุ่มเพาะเห็ดเศรษฐกิจไปสู่เกษตรกร

จากผลการดำเนินงาน ผู้ที่ได้รับการฝึกอบรมสามารถนำความรู้ไปใช้ประกอบอาชีพได้ มีการบริหารจัดการพื้นที่อย่างเหมาะสม นำองค์ความรู้เรื่องการเพาะเห็ดเศรษฐกิจครบวงจรตามคำแนะนำของกรมวิชาการเกษตร ไปปฏิบัติอย่างถูกต้อง สามารถเพิ่มมูลค่าจากการแปรรูปผลผลิตจากดอกเห็ด เพิ่มช่องทางการตลาด และสร้างรายได้ให้แก่ครอบครัวได้เป็นอย่างดี



โครงการพัฒนาที่ดินมูลนิธิชัยพัฒนา พื้นที่ภาคใต้ตอนบน

อำเภอคุระบุรีจังหวัดพังงา

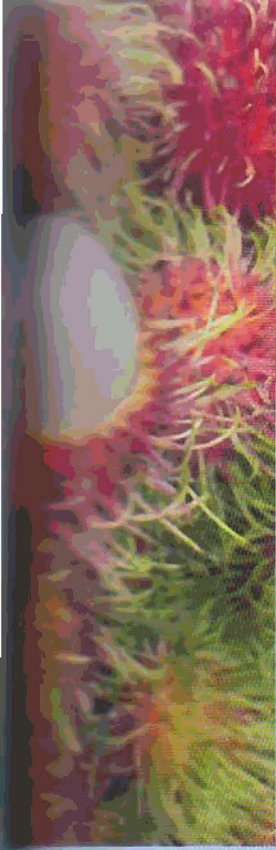
สำนักวิจัยและพัฒนาการเกษตรเขตที่ 7 ดำเนินโครงการพัฒนาที่ดินของมูลนิธิชัยพัฒนาในพื้นที่ภาคใต้ตอนบนเพื่อสนองพระราชดำริสมเด็จพระเทพรัตนราชสุดาฯ สยามบรมราชกุมารีในการพัฒนาพื้นที่เหมืองแร่ร้าง นาทุ้งร้าง และสวนผลไม้เสื่อมโทรม ให้สามารถทำการเกษตรได้โดยใช้รูปแบบการปลูกพืชที่เหมาะสม นำเทคโนโลยีของกรมวิชาการเกษตรผสมผสานกับภูมิปัญญาท้องถิ่นได้อย่างเหมาะสม ทำให้สามารถผลิตพืชมีหลากหลายชนิดก่อให้เกิดรายได้และมีคุณภาพหมุนเวียนทรัพยากรในพื้นที่เกษตรกรได้รับองค์ความรู้ มีแปลงต้นแบบเพื่อเป็นแหล่งเรียนรู้สามารถนำไปปรับใช้ในพื้นที่ของตนเองได้อย่างมีประสิทธิภาพและยั่งยืนโดยดำเนินกิจกรรมการศึกษาทดลองการปลูกป่า



น้ำมัน เขตป่าสงวนแห่งชาติ ป่าเทือกเขานมสาว ตำบลบางวัน อำเภอคุระบุรี จังหวัดพังงา กิจกรรมการจัดทำแปลงเกษตรผสมผสาน ตำบลคุระ อำเภอคุระบุรี จังหวัดพังงา (กม.720) และกิจกรรมการพัฒนาที่ดินมูลนิธิชัยพัฒนา ตำบลบ้านน้ำ อำเภอเมือง จังหวัดชุมพร

จากการดำเนินโครงการฯ พบว่า สามารถปรับสภาพพื้นที่เหมืองแร่ร้าง นาทุ้งร้าง และสวนผลไม้เสื่อมโทรม ให้สามารถทำการเกษตรได้อย่างเหมาะสม มีแปลงต้นแบบทำให้เกษตรกรได้รับองค์ความรู้มีรูปแบบการทำการเกษตรกรรมที่สอดคล้องกับสภาพพื้นที่





โครงการอนุรักษ์พันธุกรรมพืชอันเนื่องมาจากพระราชดำริฯ สมเด็จพระเทพรัตนราชสุดาฯ สยามบรมราชกุมารีภาคใต้ตอนล่าง

สำนักวิจัยและพัฒนาการเกษตรเขตที่ 8 ศูนย์วิจัยพืชสวนตรัง ดำเนินกิจกรรมการ ปกป้องรักษาพันธุกรรมพืชที่เป็นป่าธรรมชาติและการปลูกรักษาพันธุกรรมพืชมีการปลูกรวบรวม พันธุ์ไม้ผลเมืองร้อน ผักพื้นเมืองพืชสมุนไพรไม้หอม กล้ายไม้พื้นเมือง หม้อข้าวหม้อแกงลิง หวาย กระตือ กระพ้อ ปาล์มบังสุรย์ และปาล์มจีบ

นอกจากนี้ศูนย์วิจัยพืชสวนตรังยังได้คัดเลือกพันธุ์ดาหลาและขมิ้นชันได้เป็นพันธุ์ แนะนำคือดาหลา 5 พันธุ์ (พันธุ์ตรัง 1 - 5) และขมิ้นชัน 2 พันธุ์ (พันธุ์ตรัง 1 และ 84 - 2) ทั้งยัง ใช้แปลงปกปักและแปลงอนุรักษ์พันธุกรรมพืชเป็นแหล่งให้ความรู้เกี่ยวกับพันธุ์พืช การใช้ ประโยชน์จากพืชจัดอบรมหลักสูตรการขยายพันธุ์พืชแก่นักเรียนและครูเพื่อส่งเสริมให้ มี การตระหนักเกี่ยวกับการอนุรักษ์พันธุกรรมพืช

โครงการอนุรักษ์พันธุกรรม พืชอันเนื่องมาจากพระราชดำริฯ มี กรอบการดำเนินงาน 3 กรอบคือ 1. กรอบการเรียนรู้ทรัพยากรประกอบ ด้วยกิจกรรมปกปักพันธุกรรมพืชการ สำรวจเก็บรวบรวมพันธุกรรมพืชและ การปลูกรักษาพันธุกรรมพืช 2. กรอบ การใช้ประโยชน์มีกิจกรรมคือการ อนุรักษ์และกักใช้ประโยชน์จาก พันธุกรรมพืชศูนย์ข้อมูลพันธุกรรมพืช การวางแผนพัฒนาพันธุ์พืช 3. กรอบ การสร้างจิตสำนึกประกอบด้วยกิจกรรมการสร้างจิตสำนึกในการอนุรักษ์พันธุกรรมพืชและ การสนับสนุนการอนุรักษ์พันธุกรรมพืช



จากการดำเนินโครงการฯ สามารถปกปักพันธุกรรมพืชได้ 226 ชนิด/พันธุ์ ซึ่งส่วนใหญ่ เป็นพืชที่ค่อนข้างหายาก หรือใกล้สูญพันธุ์เพราะเป็นพืชที่ไม่มีความสำคัญทางเศรษฐกิจแล้ว นอกจากนี้แปลงอนุรักษ์พันธุกรรมพืชยังเป็นพิพิธภัณฑ์ธรรมชาติ และมีการขยายพันธุ์พืชที่มี อยู่เพื่อแจกจ่ายให้กับหน่วยงานต่าง ๆ เป็นการส่งเสริมการขยายพื้นที่สีเขียว

ความร่วมมือของเกษตรกรในพื้นที่เป็นส่วนสำคัญที่ทำให้โครงการพิเศษเหล่านี้ ประสบผลสำเร็จและเกิดประโยชน์อย่างยั่งยืน อันเป็นจุดมุ่งหมายของกรมวิชาการเกษตร





ภาพจาก : <http://www.ksars.com>

เมื่อวันที่ 16 ตุลาคม 2558 ที่ผ่านมา ผู้เขียนได้มีโอกาสร่วมงานวันอาหารโลก ซึ่งจัดขึ้นเป็นประจำทุกปี เพื่อเฉลิมฉลององค์การอาหารและเกษตรแห่งสหประชาชาติ โดยประเทศไทยในฐานะเป็นที่ตั้งของสำนักงานองค์การอาหารและเกษตรแห่งสหประชาชาติประจำภาคพื้นเอเชียและแปซิฟิก จึงเป็นอีกแห่งหนึ่งขององค์การอาหารและเกษตรแห่งสหประชาชาติที่จัดงานอย่างต่อเนื่อง โดยได้รับพระมหากรุณาธิคุณจากสมเด็จพระเทพรัตนราชสุดาฯ สยามบรมราชกุมารี เสด็จเป็นองค์ประธานเป็นประจำทุกปี

การจัดงานวันอาหารโลกในแต่ละปีจะกำหนดแนวคิดหลักในการจัดงานเพื่อให้ประเทศสมาชิกได้ใช้เป็นแนวทางในการรณรงค์ให้ไปในแนวทางเดียวกัน ซึ่งจะเปลี่ยนแปลงไปตามสถานการณ์ของโลก โดยเน้นหนักให้ประเทศสมาชิกตระหนักถึงความยากจนและความอดอยากของมนุษยชาติ การจัดงานวันอาหารโลกครั้งแรกจัดขึ้นเมื่อการประชุมทั่วไปสมัยที่ 20 ขององค์การ เมื่อเดือนพฤศจิกายน ค.ศ. 1979 โดยผู้แทนประเทศอังกฤษ Dr.Pal Romary เป็นผู้มีบทบาทสำคัญและเสนอแนวคิดในการจัดงานเฉลิมฉลองวันอาหารโลกทั่วโลก สำหรับในปีนี้ แนวคิดหลักของการจัดงาน คือ Social protection and agriculture: Breaking the cycle of rural poverty หรือ การคุ้มครองทางสังคมและภาคการเกษตร : หยุดวงจรความยากจนในชนบทมุมมองขององค์การอาหารและเกษตรแห่งสหประชาชาติต่อประเด็นดังกล่าวเป็นอย่างไร โปรดติดตามใน “ฉีกซอง” ฉบับนี้

# วันอาหารโลก : หยุด วงจร แห่งความ ยากจน



## เส้นความยากจนและวงจรร้างความยากจน

เคยมีหลายท่านเล่าให้ฟังอย่างซ้ำๆ ว่า คนยากจน มีสองแบบ คือ คนอยากจน กับ คนยากจนจริงๆ ความแตกต่างระหว่างคนแบบนี้ คือ คนยากจนจริงๆ มักไม่แสดงตัว เพราะต้องใช้เวลาส่วนใหญ่ในการทำมาหากิน ส่วนคนอยากจนมักจะแสดงตัวเสมอเมื่อมีผลประโยชน์ที่คนยากจนจะได้รับ จริงเท็จอย่างไร โปรดติดตามดังกล่าวจึงน่าจะสนใจมิใช่น้อย

ในระดับสากลการแบ่งความยากจนจะพิจารณาจากเส้นแห่งความยากจน (International Poverty Line) ตามที่ธนาคารโลกกำหนด โดยเส้นความยากจนมาตรฐานนี้ไม่ขึ้นอยู่กับรายได้เฉลี่ยต่อหัว แต่คำนึงถึงความแตกต่างของระดับราคาสินค้าในแต่ละประเทศเป็นสำคัญ ปัจจุบันผู้ที่รายจ่ายเพื่อการบริโภคน้อยกว่า 1.6 เหรียญสหรัฐฯ ต่อวัน ถือว่าจัดอยู่ในกลุ่มคนยากจน โดยใช้การเปรียบเทียบอัตราการแลกเปลี่ยนเงินตราระหว่างประเทศตามอำนาจซื้อ (Purchasing Power Parity: PPP เดิมเส้นความยากจน อยู่ที่ 1 เหรียญสหรัฐฯ ต่อวัน) ซึ่งนับว่าน้อยมากเมื่อเปรียบเทียบกับปัจจัยที่จำเป็นต่อการดำรงชีพ

สำหรับประเทศไทย สำนักงานคณะกรรมการพัฒนาการเศรษฐกิจและสังคมแห่งชาติ ได้จัดทำรายงานการวิเคราะห์สถานการณ์ความยากจนและความเหลื่อมล้ำในประเทศไทย ประจำปี 2556 โดยเผยแพร่เมื่อเดือนเมษายน 2558 ซึ่งเส้นความยากจน คำนวณมาจากความต้องการสารอาหาร (Food) ขั้นต่ำของแต่ละบุคคลซึ่งขึ้นอยู่กับอายุและเพศ และความต้องการบริโภคสินค้าในหมวดที่ไม่ใช่อาหาร (Non-food) ที่เป็นสิ่งจำเป็นพื้นฐานในการดำรงชีวิตขั้นต่ำเพื่อให้สามารถดำรงชีวิตอยู่ได้ในสังคมแล้วคำนวณความต้องการสารอาหารและสินค้าในหมวดที่ไม่ใช่อาหารดังกล่าวออกมาเป็นมูลค่าในรูปของตัวเงินโดยใช้ราคาในแต่ละพื้นที่ (ภูมิภาคและเขต) ดังนั้น เส้นความยากจนจึงสะท้อนมาตรฐานการครองชีพขั้นต่ำ (Minimum standard of living) ของสังคมไทย ซึ่งเส้นความยากจนมีหน่วยเป็น บาท/คน/เดือน ในปี 2550 เส้นความยากจนอยู่ที่ 2,006 บาท/คน/เดือน และปี 2556 อยู่ที่ 2,572 บาท/คน/เดือน

ในภาพรวมแล้วความยากจนในปี 2556 ลดลง แต่ความยากจนยังคงเป็นปัญหาสำคัญของประเทศไทย โดยความยากจนลดลงจากร้อยละ 12.6 ของประชากรทั้งประเทศ ในปี 2555 เหลือร้อยละ 10.9 ในปี 2556 (คนจน 7.3 ล้านคน) หากรวม “คนจน” กับ “คนเกือบจน” แล้วจะมีประมาณ 14.0 ล้านคนหรือร้อยละ 21.0 ของประชากรทั้งหมด ซึ่งบ่งชี้ได้ว่าความยากจนยังคงเป็นปัญหาสำคัญของประเทศไทย (คนเกือบจน หมายถึง ประชากรที่มีระดับรายจ่ายเพื่อการอุปโภคบริโภคสูงกว่าเส้นความยากจนไม่เกิน 20% ซึ่งเป็นกลุ่มเสี่ยงที่มีโอกาสจะตกเป็นคนจนได้ง่ายหากได้รับผลกระทบจากภัยพิบัติทางธรรมชาติที่ร้ายแรงหรือประสบวิกฤตทางเศรษฐกิจหรือประสบปัญหาด้านสุขภาพที่ส่งผลกระทบต่อครอบครัว (ทั้งนี้ความยากจนที่ลดลงในปี 2556 ส่วนหนึ่งเป็นผลมาจากการสร้างโอกาสทางการศึกษาโดยเฉพาะแก่เด็กฐานะยากจน รวมทั้งมาตรการลดค่าครองชีพและเพิ่มรายได้ให้กับประชาชน อันนำไปสู่การพัฒนาศักยภาพในการประกอบอาชีพ สร้างรายได้และยกระดับคุณภาพชีวิตของประชาชน

เมื่อพิจารณาเป็นรายภาค พบว่า คนจนส่วนใหญ่อยู่ในภาคตะวันออกเฉียงเหนือและภาคเหนือ โดยในปี 2556 ภาคตะวันออกเฉียงเหนือ มีคนจนประมาณ 3.3 ล้านคน ซึ่งคิดเป็นร้อยละ 44.8 ของคนจนทั้งประเทศ ส่วนในภาคเหนือมีคนจนประมาณ 1.9 ล้านคน



คิดเป็นร้อยละ 26.5 ของคนจนทั้งหมด ซึ่งส่วนหนึ่งเกิดจากภูมิภาคดังกล่าวประชากรส่วนใหญ่มีระดับการศึกษาต่ำ ประกอบกับโครงสร้างเศรษฐกิจหลักยังคงเป็นภาคการเกษตร และแรงงานเกินกว่าร้อยละ 73.0 ของแรงงานทั้งหมดในภาคเป็นแรงงานนอกระบบ นอกจากนี้ รายได้ประจำของครัวเรือนเฉลี่ยต่อคนต่อเดือนต่ำกว่ารายได้ประจำในภูมิภาคอื่น ๆ ที่มีสาขาอาชีพหลักเดียวกันอีกด้วย

หากพิจารณาเป็นรายจังหวัด พบว่า จังหวัดที่มีสัดส่วนคนจนสูงสุด 10 ลำดับแรก ในปี 2556 โดยเรียงจากสัดส่วนคนจนสูงสุด ประกอบด้วย แม่ฮ่องสอน ปัตตานี นราธิวาส ตาก นครพนม กาฬสินธุ์ มุกดาหาร หนองบัวลำภู บุรีรัมย์ และอุบลราชธานี ตามลำดับ โดยใน 10 จังหวัดดังกล่าวมีจำนวน 7 จังหวัดที่เป็นจังหวัดที่มีปัญหาความยากจนเรื้อรัง (จังหวัดที่ติดลำดับจังหวัด

ที่มีสัดส่วนคนจนสูงสุด 10 ลำดับแรกเกือบทุกปี ในช่วงปี 2543 -2556) คือ แม่ฮ่องสอน ปัตตานี นราธิวาส ตาก กาฬสินธุ์ บุรีรัมย์ และนครพนม โดยเฉพาะอย่างยิ่งจังหวัดแม่ฮ่องสอนนั้นติดลำดับทุกปีและอยู่ในลำดับ 1 ที่มีสัดส่วนคนจนสูงที่สุดมาตั้งแต่ปี 2549 ต่อเนื่องจนถึงปี 2556 โดยประชากรในจังหวัดแม่ฮ่องสอนเกินกว่าครึ่งเป็นคนจน

จากผลการศึกษาปัจจัยที่มีผลกระทบต่อความยากจนในงานวิจัยต่าง ๆ ในอดีตที่ผ่านมา และการวิเคราะห์ข้อมูลสำรวจภาวะเศรษฐกิจและสังคมของครัวเรือนของสำนักงานคณะกรรมการพัฒนาการเศรษฐกิจและสังคมแห่งชาติ พบว่า ลักษณะสำคัญของคนและครัวเรือนที่มีโอกาสสูงจะหลุดพ้นเป็นคนจน ได้แก่ ผู้ที่มีการศึกษาต่ำ โดยเฉพาะที่มีการศึกษาระดับประถมศึกษาและต่ำกว่า และไม่เคยเรียนหนังสือ ผู้ที่ทำงานในภาคเกษตรจะมีโอกาสตกเป็นคนจนสูงกว่าผู้ที่ทำงานนอกระบบเกษตรเกือบ 3 เท่า แต่ไม่ได้หมายความว่าผู้ที่ทำงานนอกระบบหรือเกษตรกรทุกคนเป็นคนจน ครัวเรือนขนาดใหญ่จะมีโอกาสยากจนมากกว่าครัวเรือนขนาดเล็ก โดยครัวเรือนขนาดใหญ่ 6 คน มีโอกาสเป็นครัวเรือนยากจนสูงกว่าครัวเรือนขนาดเล็กประมาณ 1.9 เท่า และองค์ประกอบของครัวเรือนที่มีเด็ก

กับผู้สูงอายุจะมีโอกาสเสี่ยงเป็นครัวเรือนยากจนสูงที่สุด เนื่องจาก ศักยภาพของเด็กและผู้สูงอายุซึ่งมีความสามารถจำกัดในการทำงานหาเลี้ยงตนเอง/ครอบครัว

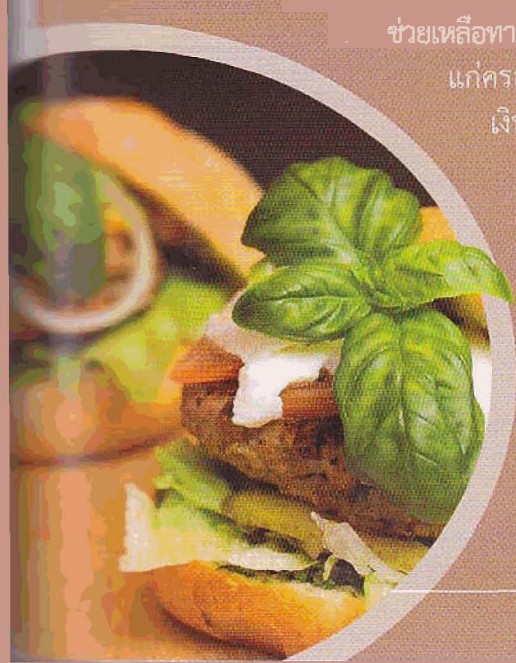
นักคิดฝั่งตะวันตกหลายท่าน ได้สรุปวงจรความยากจนว่าเป็นวงจรของปัจจัยที่ก่อให้เกิดความยากจนซึ่งกระทบกันอย่างต่อเนื่องหมวกกลับเป็นวงกลม ไม่สามารถหลุดพ้นไปจากวังวนนี้ได้ ทำให้นึกถึงโฆษณายอดฮิตโฆษณาหนึ่ง คือ จน เครียด กินเหล้า ความยากจนก็เช่นเดียวกัน หากพิจารณาโดยสรุปแล้วมีเพียง 3 ปัจจัย นั่นคือ เด็กที่เกิดในครอบครัวยากจน จะมีโอกาสทางการศึกษาต่ำ ทำให้ประสิทธิภาพในการผลิตต่ำ ขาดโอกาสในการลงทุน การออม การรักษาพยาบาล และเมื่อมีครอบครัวก็จะหมุนเวียนอยู่ในวงจรดังกล่าว ความยากจนจึงไม่ได้เป็นเรื่องของรายได้อย่างเดียว แต่รวมถึงการไม่รู้หนังสือ การขาดโภชนาการและการเจ็บป่วย การไม่มีงานทำ การขาดโอกาสในการเข้าถึงบริการพื้นฐานของรัฐ และการขาดสิ่งไม่ใช่วัตถุ เช่น สิทธิมนุษยชน การถูกกีดกันทางสังคม เป็นต้น จนกว่าจะมีปัจจัยอื่นมาสนับสนุนให้พ้นจากความยากจน ปัจจัยที่กล่าวถึง นั่นคือ การคุ้มครองทางสังคมและภาคการเกษตร โดยองค์การอาหารและเกษตรแห่งสหประชาชาติเชื่อมั่นในแนวทางดังกล่าว

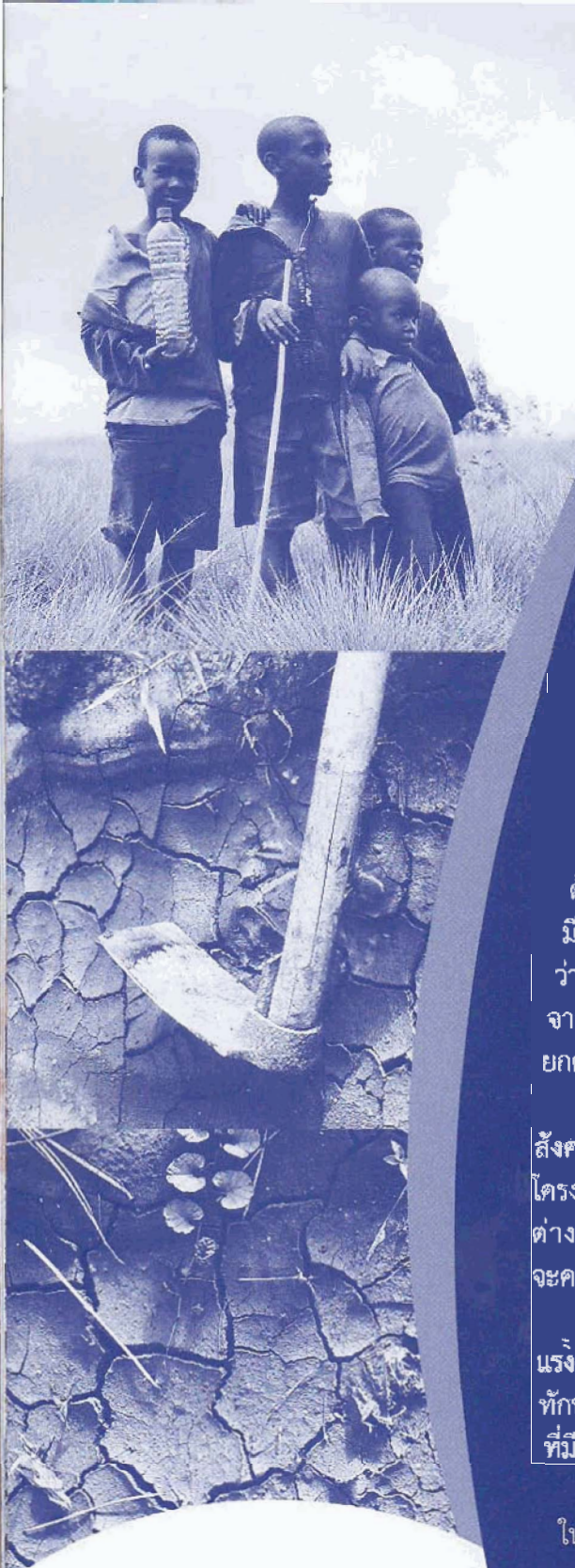
### การคุ้มครองทางสังคม

จากวงจรแห่งความยากจน จะเห็นว่าผู้ที่อยู่ในวงจรดังกล่าว ไม่สามารถหลุดพ้นจากวงจรนี้ได้ หากไม่ได้รับปัจจัยเสริมอย่างอื่น โดยเมื่อภาคครัวเรือนของ คนจนประสบกับปัญหาความยากจนเรื้อรังเนื่องจากเจ็บไข้ได้ป่วยหรือปัญหาทาง เศรษฐกิจที่ซบเซา ไม่สามารถหาเงินมาเลี้ยงชีพตนเองและสมาชิกในครอบครัวได้ social protection หรือ “การคุ้มครองทางสังคม” สามารถช่วยให้พวกเขาเหล่านั้น หลุดพ้นจากบ่วงความยากจนและคุ้มครองพวกเขาไม่ให้ตกอยู่ในวงโคจรของความ ยากจนและความหิวโหย

ดังนั้น การคุ้มครองทางสังคม คือ นโยบาย หรือ โครงการ หรือ มาตรการ แทรกแซงที่มีลักษณะผสมผสาน ซึ่งมีวัตถุประสงค์เพื่อปกป้องคนยากจนและคนที่ ไม่มีความมั่นคงในชีวิต หรือคนที่เปราะบางในสังคมซึ่งมีความเสี่ยงที่จะตกอยู่ใน วงเวียนความยากจนและความไม่มั่นคงทางอาหาร องค์การอาหารและเกษตร แห่งสหประชาชาติ ได้แบ่งความคุ้มครองทางสังคม ออกเป็น 3 ลักษณะ คือ ลักษณะ

ที่แรก คือ Social assistance program หรือ “โครงการให้ความ ช่วยเหลือทางสังคม” เป็นการให้ความช่วยเหลือแบบให้เปล่า แก่ครัวเรือนที่เปราะบางและอ่อนแอในรูปแบบของ เงินสด หรือ คุปอง หรือสิ่งของต่างๆ ซึ่งใน บางกรณี มีการกำหนดกฎเกณฑ์สำหรับ ครัวเรือนที่จะได้รับความช่วยเหลือ ซึ่งหมายถึง ครัวเรือนดังกล่าว จะต้องปฏิบัติตามเงื่อนไข เช่น





จะต้องส่งลูกหลานเข้าเรียนในโรงเรียน เพื่อมั่นใจได้ว่าเด็กเหล่านั้นสามารถเข้าถึงการศึกษา สำหรับกรณีอื่นๆ คือ ครอบคลุมเกษตรกรมีสิทธิที่จะได้รับความช่วยเหลือ โดยไม่มีหลักเกณฑ์หรือเงื่อนไขใดๆ เช่น “School feeding” หรือ “โครงการอาหารโรงเรียน” ก็เป็นอีกรูปแบบหนึ่งของการให้ความช่วยเหลือทางสังคม เพื่อส่งเสริมให้นักเรียนรับประทานอาหารได้ครบตามหลักโภชนาการ มีน้ำหนักตามเกณฑ์ของอายุ เนื่องจากได้รับสารอาหารและแคลอรีที่เหมาะสม ช่วยให้มีสมาธิ ในบางกรณี รัฐบาลสามารถซื้อวัตถุดิบจากชุมชนในท้องถิ่นและนำมาทำเป็นอาหารให้เด็กนักเรียน ซึ่งเป็นการสร้างรายได้เสริมให้แก่เกษตรกรในชุมชนอีกด้วย ซึ่งโครงการดังกล่าวเป็นโครงการตามพระราชดำริของสมเด็จพระเทพรัตนราชสุดาฯ สยามบรมราชกุมารี ที่รู้จักกันทั่วไป คือ โครงการเกษตรเพื่ออาหารกลางวัน

ลักษณะของโครงการรูปแบบดังกล่าวตราบได้ที่โครงการให้ความช่วยเหลือทางสังคม สามารถให้เงินสนับสนุนให้แก่คนจนหรือคนอ่อนแอได้อย่างสม่ำเสมอ ทำให้คนจนมีความมั่นคงพอสมควร ไม่ว่าจะต้องเผชิญกับปัญหาด้านสุขภาพ หรือเกิดเหตุการณ์ฉุกเฉินใดๆ และเมื่อครอบครัวผู้ยากไร้รู้สึกได้ มีความมั่นคงมากขึ้น จะส่งผลให้กล้าที่จะลงทุนและมีรายได้เพิ่มขึ้น ซึ่งหมายความว่า โครงการฯ ช่วยยับยั้งไม่ให้คนจนขายทรัพย์สินหรือบังคับ ให้ลูกหลานลาออกจากโรงเรียน เป็นเหมือนกับกลยุทธ์เพื่อรองรับกับภัยคุกคามที่ไม่คาดคิดมาก่อน ยกตัวอย่างเช่น ภัยธรรมชาติที่ส่งผลให้พืชผลทางการเกษตรเสียหาย เป็นต้น

ลักษณะที่สอง คือ Social Insurance Program หรือ “โครงการประกันสังคม” เป็นรูปแบบทางการเงินที่ลูกจ้าง นายจ้าง และภาครัฐ จ่ายเงินร่วมกัน โครงการนี้ลูกจ้างได้สิทธิคุ้มครองตนเองจากความเสียหายของโรคภัยไข้เจ็บหรืออุบัติเหตุต่างๆ โดยการจ่ายเงินสมทบ ซึ่งระยะเวลาการทำงานประกันความเสี่ยงเช่นนี้จะครอบคลุมช่วงระยะเวลาการทำงานพร้อมกับการประกันสุขภาพร่วมด้วย

ลักษณะที่สาม คือ Labor market program หรือ “โครงการตลาดแรงงาน” เป็นโครงการให้ความช่วยเหลือแก่ผู้ว่างงาน หรือ ช่วยในการเสริมสร้างทักษะแรงงาน หรือเสริมสร้างศักยภาพให้เป็นแรงงานที่มีคุณภาพ เมื่อเป็นแรงงานที่มีคุณภาพแล้ว ค่าจ้างแรงงานที่ได้รับจะเพิ่มขึ้นตามทักษะฝีมือที่เพิ่มขึ้น

การคุ้มครองทางสังคม มีส่วนช่วยกลุ่มคนยากจนเป็นอย่างยิ่งโดยเฉพาะในสังคมเกษตรกรรมในเขตชนบท เนื่องจากคนยากจนขึ้นรุนแรงและผู้ขาดสารอาหารมากกว่าร้อยละ 75 ของประเทศกำลังพัฒนา อาศัยอยู่ในพื้นที่ชนบท ซึ่งภาคการเกษตรถือเป็นปัจจัยสำคัญในการดำรงชีวิตของคนเหล่านั้น อย่างไรก็ตาม ครอบคลุมเกษตรกรและแรงงานภาคการเกษตรมักจะเผชิญกับความท้าทายต่างๆ เช่น มีข้อจำกัดในการซื้อเครื่องมือการผลิต ปัจจัยการผลิตและบริการ ซึ่งถือเป็นอุปสรรคสำคัญในการส่งเสริมให้ประกอบอาชีพการทำเกษตรเพื่อหลุดพ้นออกจากความยากจน หากไม่มีนโยบาย social protection กลุ่มคนเหล่านี้มีโอกาสถูกทอดทิ้งให้เผชิญกับปัญหาด้วยตนเอง ส่งผลให้ประสบกับความยากจนมากยิ่งขึ้นและยังกระทบต่อรายได้ของกลุ่มคนเหล่านี้ ดังนั้น Social protection จึงช่วยยกระดับรายได้

“ พืชขาดสารอาหารมากกว่าร้อยละ 75 ของประเทศกำลังพัฒนาอาศัยอยู่ในพื้นที่ชนบท ”


ภาคการเกษตร เพิ่มผลผลิตพืชและปศุสัตว์ ประกอบกับ  
มาตรการเสริมเพื่อสนับสนุนการพัฒนาคุณภาพดิน การสร้าง  
ระบบชลประทาน การเชื่อมโยงการตลาด และศักยภาพในการ  
จัดเก็บสินค้า และการเข้าถึงปัจจัยการเพาะปลูกที่ให้ผลผลิต  
ที่ดี หากการคุ้มครองทางสังคมครอบคลุมทุกกิจกรรมการผลิต  
จะส่งผลให้เกษตรกรในชนบทมีความมั่นคงในชีวิต และมีรายได้  
เพื่อใช้ในการลงทุนเพิ่มมากขึ้น ตลอดจนมีความสามารถในการ  
ให้การศึกษา การรักษาพยาบาลสามารถผลักดันให้หลุดพ้น  
จากวงจรแห่งความยากจนได้ในที่สุด



ตัวอย่างโครงการ social protection ที่ประสบความสำเร็จ  
สำเร็จโครงการแรก คือ โครงการสร้างความปลอดภัย  
ทางสังคมเพื่อเพิ่มผลผลิตในประเทศเอธิโอเปีย (Ethiopian  
Productive Safety Net Program - PSNP) ซึ่งเป็นโครงการ  
สาธารณะที่สร้างรายได้และสร้างงาน โดยใช้คนงานก่อสร้าง  
โครงสร้างพื้นฐานและสิ่งก่อสร้างในชุมชน โครงการนี้เป็น  
ประโยชน์ต่อประชากรถึง 7.5 ล้านคน และเป็นโครงการที่ใหญ่  
ที่สุดในทวีป Sub-Saharan Africa รองจากประเทศแอฟริกาใต้  
โครงการนี้ได้พัฒนาพื้นที่ 167,000 เฮกแตร์ (275,000 ตาราง  
กิโลเมตร) ปลูกต้นไม้กว่า 900 ล้านต้น ครอบครัวที่อยู่ใน  
โครงการได้ลงทุนเลี้ยงสัตว์หรือปลูกพืช โดยภาครัฐยังให้การ  
สนับสนุนด้านสินเชื่อ เมล็ดพันธุ์ เครื่องมือการเกษตร และการ  
ชดเชยชลประทาน โครงการดังกล่าวทำให้ลดจำนวนคนยากจน  
ในประเทศลงถึงร้อยละ 2 และยังช่วยลดระยะเวลาของคน  
ที่โยยตามฤดูกาลได้ถึง 1 ใน 3

สำหรับโครงการที่น่าสนใจอีกโครงการหนึ่งอีกหนึ่ง  
โครงการ คือ โครงการ Programa de Educacion, Saludy  
Alimentacion ในประเทศเม็กซิโก เป็นโครงการที่จ่ายเงินสด  
ให้แก่สุขภาพสตรีที่เป็นมารดาในครอบครัวยากจนในชนบท  
ซึ่งการจ่ายเงินช่วยเหลือดังกล่าว มีเงื่อนไขให้ลูกหลานต้องไป  
เรียนอย่างสม่ำเสมอและต้องไปรับบริการที่ศูนย์สาธารณสุข  
เป็นประจำด้วย ปัจจุบันมีจำนวนประชากรทั้งสิ้น 32.9 ล้านคน

ที่เข้าร่วมโครงการ ช่วยลดความยากจนลงถึงร้อยละ 10 ช่อง  
ว่างความยากจนลดลงถึงร้อยละ 30 ภายในระยะเวลา 2 ปี ผู้เข้า  
ร่วมโครงการมีกำลังซื้อเพิ่มขึ้นเพื่อนำไปใช้จ่ายในการซื้อผลไม้  
อาหาร ผัก และเนื้อสัตว์ ถือเป็นอีกเครื่องมือหนึ่งที่ช่วยลด  
ความบกพร่องของร่างกายในเรื่องที่เกี่ยวกับส่วนสูงที่ต่ำกว่า  
เกณฑ์ของอายุ ภาวะเด็กแคระ โรคอ้วน ในทางตรงข้าม  
ยังช่วยในการพัฒนาโครงสร้างของร่างกาย การพัฒนาการด้าน  
ความคิด การพัฒนาการด้านสื่อสาร ตลอดระยะเวลาที่ผ่านมา  
โครงการดังกล่าวได้มีการเสริมเอาปัจจัยต่าง ๆ ที่ส่งเสริมให้  
ครอบครัวคนยากจนได้ลงทุนในการพัฒนาการของเด็ก ซึ่งใน  
อนาคตถือเป็นทรัพยากรสำคัญของประเทศ

คงปฏิเสธไม่ได้ว่า การพัฒนาเศรษฐกิจและสังคมของ  
โลก ไม่สามารถจัดคนยากจนให้หมดสิ้นไปได้โดยทันที และ  
กระบวนการพัฒนาที่ไม่ได้สร้างให้ทุกคนเท่าเทียมกันในด้าน  
ฐานะความเป็นอยู่ทางเศรษฐกิจ แต่สิ่งที่สามารถทำให้ผู้คนใน  
สังคมเดียวกันสามารถอยู่ร่วมกันได้อย่างเป็นสุข นั่นคือ การ  
สร้างโอกาสให้ทุกคนเข้าถึงบริการของภาครัฐ และโอกาสใน  
การเข้ารับการพัฒนา ความเท่าเทียมกันของการเข้าถึงโอกาส  
ดังกล่าวจะเกิดขึ้นได้ถ้าสังคมให้ความช่วยเหลือซึ่งกันและกัน  
คนกลุ่มใดกลุ่มหนึ่งไม่สามารถอยู่อย่างมีความสุขได้ หากคนใน  
สังคมทั้งหมดยังไม่สามารถดำรงชีพอยู่ได้ คนทุกคนต่างเกิดมา  
พึงกันจริงแท้และแน่นอน หรือท่านผู้อ่านคิดเห็นเช่นไร 

(ขอบคุณ : องค์การอาหารและเกษตรแห่งสหประชาชาติ สำนักงานคณะกรรมการพัฒนาการ  
เศรษฐกิจและสังคมแห่งชาติ/ข้อมูล)



สำนักพิมพ์

กองบรรณาธิการจดหมายข่าวผลิใบฯ  
กรมวิชาการเกษตร จตุจักร กรุงเทพฯ 10900  
E-mail: asuwannakoot@hotmail.com

พบกับใหม่ฉบับหน้า

สวัสดิ์...อังคณา





# นโยบายกรมวิชาการเกษตร พัฒนาการเกษตรไทย



เมื่อวันที่ 2 ตุลาคม 2558 นายสมชาย ชาญณรงค์กุล อธิบดีกรมวิชาการเกษตร ได้มอบนโยบายแก่เจ้าหน้าที่กรมวิชาการเกษตรในโอกาสเข้ารับตำแหน่งอธิบดีกรมวิชาการเกษตร เพื่อให้บุคลากรของหน่วยงานดำเนินงานอย่างสอดคล้องประสานกัน โดยกำหนดประเด็นดังนี้

ด้านเมล็ดพันธุ์จัดตั้งเครือข่ายการผลิตเมล็ดพันธุ์ในระดับชุมชน โดยมีหน่วยงานส่วนกลางรองรับการพัฒนาและขับเคลื่อนการดำเนินงานด้านเทคโนโลยี การรับรองและการเพิ่มปริมาณการผลิตเมล็ดพันธุ์พร้อมทั้งขยายการดำเนินงานของศูนย์วิจัยและพัฒนาเมล็ดพันธุ์ งานบริการวิชาการให้บริการงานด้านอารักขาพืช ปักจัยการผลิต การแปรรูปและเครื่องจักรกลการเกษตรการปรับปรุงระบบงานวิจัยพัฒนาข้อเสนอองานวิจัย ควบคุมและมีการประเมินผลอย่างชัดเจนการพัฒนากระบวนการทำงานของด่านตรวจพืชควบคุมการนำเข้าส่งออกผ่านพืชและวัสดุการเกษตรตามข้อกำหนดของกฎหมายอย่างถูกต้อง โปร่งใส ตรวจสอบได้อย่างมีประสิทธิภาพมีการเชื่อมโยงข้อมูลด้วยระบบดิจิทัล

การพัฒนางานด้านการคุ้มครองและอนุรักษ์พันธุกรรมพืชปรับปรุงกฎหมายคุ้มครองพันธุ์พืชให้สามารถบังคับใช้ได้อย่างมีประสิทธิภาพพัฒนาศักยภาพของศูนย์วิจัยพืชความร่วมมือกับนานาชาติเพื่อคุ้มครองและอนุรักษ์พันธุกรรมพืชสนับสนุนให้นักวิจัยใช้ประโยชน์จากธนาคารเชื้อพันธุ์พืชเพื่อพัฒนา

พันธุ์พืชใหม่การพัฒนากระบวนการตรวจสอบรับรอง GAP และพืชอินทรีย์ โดยสนับสนุนการถ่ายโอนภารกิจการวิจัยและพัฒนาพันธุ์และเขตกรรมที่เหมาะสมกับระบบการผลิตแบบอินทรีย์ปรับปรุงมาตรฐานการตรวจสอบรับรองให้เป็นปัจจุบันและสอดคล้องกับมาตรฐานสากลการพัฒนาบทบาทของศูนย์วิจัยและพัฒนาการเกษตรพัฒนางานวิจัยให้ศูนย์วิจัยและพัฒนาการเกษตรแต่ละจังหวัดสามารถขยายผลสู่เป้าหมายอย่างชัดเจน ตรวจสอบได้ สนับสนุนการให้บริการปักจัยการผลิตพื้นฐานและการควบคุมตามกฎหมาย

การพัฒนาบทบาทของสถาบันวิจัยศูนย์วิจัยพืช - เกษตรวิศวกรรมกำหนดยุทธศาสตร์การวิจัยและพัฒนาให้สอดคล้องกับเป้าหมายการพัฒนาประเทศมุ่งเน้นการวิจัยพัฒนาในเชิงลึกพัฒนาระบบฐานข้อมูลและนักวิจัยการเร่งรัดการดำเนินงานกำกับดูแลตามกฎหมายที่รับผิดชอบศึกษาพัฒนาระบบการเฝ้าระวังและระบบการขึ้นทะเบียนวัตถุอันตรายทางการเกษตรประกาศเขตปลอดปุ๋ยเมล็ดพันธุ์วัตถุอันตรายปลอม

การปรับปรุงและพัฒนาบทบาทงานด้านต่างประเทศสร้างความร่วมมือในระดับทวิภาคีและพหุภาคี รวมถึงองค์กรระหว่างประเทศด้านการวิจัยและพัฒนาที่เกี่ยวข้อง พัฒนาระบบฐานข้อมูลสำหรับการเจรจาต่อรองระหว่างประเทศให้เป็นปัจจุบันการพัฒนาศักยภาพของบุคลากรสนับสนุนนักวิจัยในแต่ละสาขาให้ตีพิมพ์ผลงานในวารสารการวิจัยระดับชาติและนานาชาติสนับสนุนการเข้าร่วมการประชุมวิชาการและการนำเสนอผลงานทางวิชาการสร้างนักวิจัยคุณภาพการบริหารจัดการมีการกำหนดผู้รับผิดชอบและระยะเวลาการทำงานอย่างชัดเจนจัดตั้งศูนย์รวมข้อมูลศูนย์สร้างการรับรู้และได้ต่อบดาเนินการภายใต้นโยบายและทิศทางเดียวกันมุ่งงานวิจัย บุคลากรต้องได้รับการพัฒนาและสนับสนุนอย่างมีเหตุผล



หากบุคลากรและหน่วยงานต่าง ๆ ของกรมวิชาการเกษตรดำเนินงานเป็นไปในทิศทางเดียวกัน ความหวังในการพัฒนาการเกษตรของประเทศ...คงไม่ไกลเกินเอื้อม

พบกับใหม่ฉบับหน้า : บรรณาธิการ E-mail: haripoonchai@hotmail.com

## ผลิใบ ตารางใหม่การวิจัยและพัฒนาการเกษตร

- วัตถุประสงค์ ✪ เพื่อเผยแพร่ผลงานวิจัยและผลการดำเนินงานของหน่วยงานในสังกัดกรมวิชาการเกษตร
- ✪ เพื่อเป็นสื่อกลางสำหรับนักวิจัยกับผู้บริหาร นักวิจัยกับนักวิจัย และนักวิจัยกับผู้สนใจ การแลกเปลี่ยนความรู้ ความคิดเห็นและประสบการณ์ซึ่งกันและกัน
- ✪ เพื่อเผยแพร่ภูมิปัญญาท้องถิ่น อันจะเป็นตัวอย่างหรือเป็นพื้นฐานการวิจัยขั้นสูงต่อไป

ที่ปรึกษา : นายสมชาย ชาญณรงค์กุล  
พรพรรณย์ วิชชาชู

บรรณาธิการ : ประภาส ทรงหงษา  
กองบรรณาธิการ : อังคณา สุวรรณภูมิ อุดมพร สุพศุทธิ์  
พนารัตน์ เสรีวิกุล จินตน์กานต์ งามสุทธา

ช่างภาพ : กัญญาณัฐ ไร่แดง  
บันทึกข้อมูล : ธวัชชัย สุวรรณพงศ์ อารุณณ์ ต่ายทรัพย์  
จัดส่ง : จารุวรรณ สุขเอี่ยม

สำนักงาน : กรมวิชาการเกษตร ถนนพหลโยธิน เขตจตุจักร กรุงเทพฯ 10900  
โทรศัพท์ : 0-2561-2825, 0-2940-6864 โทรสาร : 0-2579-4406  
พิมพ์ที่ : ห้องทุนส่วนจำกัด อรุณการพิมพ์ โทรศัพท์ : 0-2282-6033-4  
www.aroonkimpim.co.th