



จดหมายข่าว

วนาลี

ก้าวใหม่การวิจัยและพัฒนาการเกษตร

ที่ 15 ฉบับที่ 12 ประจำเดือน มกราคม พ.ศ. 2556

ISSN 1513-0010



กล้วยไม้ไทย ใต้ร่มพระบารมี



2 พัฒนาระบบการ
ถ่ายทอดเทคโนโลยี
สีคิวโมเซล



6 มองเศรษฐกิจเกษตร
ในปิ้งเล็ก



16 ลดรายจ่ายเพิ่มรายได้
สร้างความสุขกับ
กบข.

พัฒนากระบวนการถ่ายทอดเทคโนโลยี สีควโมเคิล

"รูปแบบการบูรณาการหน่วยงานต่างๆ ที่เกี่ยวข้องทั้งภาครัฐและเอกชนเพื่อพัฒนากระบวนการถ่ายทอดเทคโนโลยีการผลิตมันสำปะหลังแบบครบวงจรเพื่อให้เกษตรกรมีผลผลิตสูงขึ้น โดยเริ่มต้นจากกรมวิชาการเกษตรได้ทำวิจัยในการแก้ปัญหาเพลี้ยแป้งที่เป็นศัตรูของต้นมันสำปะหลัง ปรับเปลี่ยนการทำแปลงทดลองในศูนย์ไปสู่การทดลองในแปลงของเกษตรกร มีการคัดเลือกเกษตรกรเก่งเพื่อทดลองปลูกเป็นแปลงต้นแบบ ส่งเสริมองค์ความรู้เรื่องการวิเคราะห์ดินให้กับสหกรณ์การเกษตรสามารถผลิตปุ๋ยแบบสั่งตัดให้เหมาะสมกับสภาพดิน ได้รับความร่วมมือจากภาคเอกชนในการบำรุงดินโดยการระบีดินคาน และโครงการนำหยดจากการสนับสนุนของโรงงานมันสำปะหลังในพื้นที่ ประโยชน์ที่เกิดขึ้นกลายเป็นรูปแบบของความร่วมมือเพื่อสร้างรายได้ให้กับเกษตรกรและผู้ประกอบการโรงงานมันสำปะหลังให้มีวัตถุดิบที่มีคุณภาพป้อนโรงงาน"

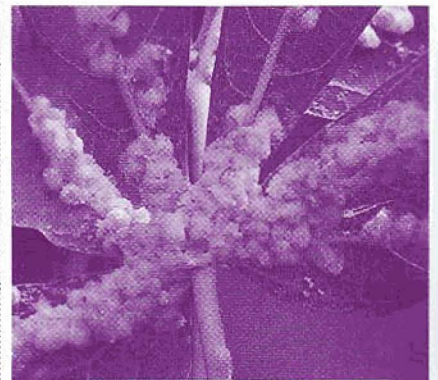
รับผลตอบรับที่ดีเช่นนี้... เชิญผู้อ่านย้อนไปอ่านถึง ความเป็นมาของสีควโมเคิล

กว่าจะเป็นสีควโมเคิล

ในปี 2551 เกิดวิกฤตการณ์เพลี้ยแป้งสีชมพูระบาดในแหล่งปลูกมันสำปะหลังที่สำคัญในภาคตะวันออกเฉียงเหนือ ส่งผลให้ปริมาณผลผลิตมันสำปะหลังโดยรวมของประเทศลดลง เนื่องจากในปี 2552 มีพื้นที่การระบาดของเพลี้ยแป้ง 60% ของพื้นที่ทั้งหมด ทำให้ผลผลิตลดลงประมาณ 25% และทำให้เกิดวิกฤตการณ์ขาดแคลนพันธุ์มันสำปะหลังในปี 2553 นอกจากนี้ทำให้เกษตรกรผู้ปลูกมันสำปะหลังเสียหายแล้ว ยังทำให้โรงงานแป้งมันสำปะหลังอุตสาหกรรมจากมันสำปะหลังขาดแคลนวัตถุดิบเข้าโรงงาน



เมื่อวันที่ 9 มกราคม 2556 นายดำรงต์ จิระสุทัศน์ อธิบดีกรมวิชาการเกษตร และนายสุกิจ รัตนศรีวิงษ์ ผู้อำนวยการศูนย์วิจัยและพัฒนาการเกษตรนครราชสีมา เข้ารับรางวัลผลงานการพัฒนาคุณภาพการให้บริการประชาชน ในระดับดีเด่น รางวัลบูรณาการการบริการที่เป็นเลิศ (ส่วนราชการ) จากสำนักงานคณะกรรมการพัฒนาระบบราชการ (ก.พ.ร.) ในพิธีมอบรางวัล "บริการภาครัฐแห่งชาติและรางวัลคุณภาพการบริหารจัดการภาครัฐ" จากผลงานการพัฒนากระบวนการถ่ายทอดเทคโนโลยีการผลิตมันสำปะหลัง (สีควโมเคิล) ของศูนย์วิจัยและพัฒนาการเกษตรนครราชสีมา จากนายพงศ์เทพ เทพกาญจนา รองนายกรัฐมนตรีและรัฐมนตรีว่าการกระทรวงศึกษาธิการ การดำเนินงานนี้กรมวิชาการเกษตรได้ดำเนินการอย่างค้ำคอเนื่อง ใช้เวลาหลายปีกกว่าจะได้



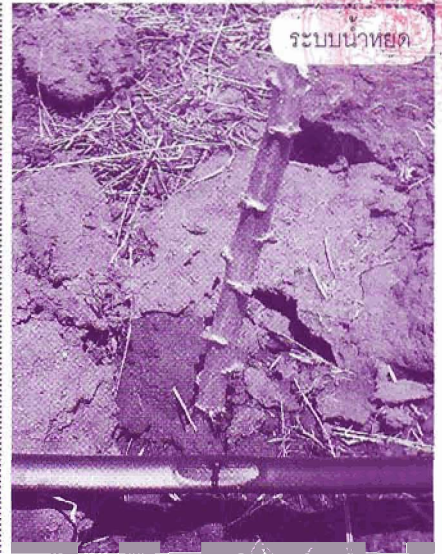
เพลี้ยแป้งทำลายมันสำปะหลัง



กรมวิชาการเกษตรตระหนักถึงการแก้ปัญหาในพื้นที่ที่ผ่านมา ที่เน้นการตามแก้ปัญหาเชิงรับ โดยการถ่ายทอดเทคโนโลยีการผลิตพืชของกรมวิชาการเกษตรที่มุ่งเน้นการแก้ปัญหาการผลิต เข้าไปถ่ายทอดความรู้และอบรมให้กับเกษตรกรเพื่อแก้ไขปัญหาตามสภาพภูมิศาสตร์ ซึ่งเป็นการแก้ปัญหาเฉพาะจุดแต่ไม่เกิดผลลัพธ์อย่างยั่งยืน ซึ่งปัญหาทางด้านการเกษตรไม่สามารถแก้ปัญหาที่จุดใดจุดหนึ่งได้ เนื่องจากผลกระทบของปัญหาจะเกิดต่อเนื่องเป็นลูกโซ่ สะสมจนเกิดผลกระทบครั้งใหญ่ แต่เนื่องจากข้อจำกัดของอัตรากำลังและกรอบอำนาจหน้าที่ทำให้กรมวิชาการเกษตรไม่สามารถดำเนินการแก้ปัญหาทางด้านการเกษตรในพื้นที่ได้อย่างยั่งยืน จึงเกิดแนวคิดการทำงานเชิงบูรณาการแบบหุ้นส่วน (Public - Private Partnership) ร่วมกันแก้ปัญหาเชิงรุกเพื่อป้องกันไม่ให้เกิดปัญหาดังกล่าวขึ้นมาอีก

เหลียวหลังการให้บริการทางวิชาการ

จากเดิมที่กรมวิชาการเกษตรให้การบริการแบบตั้งรับ คือเมื่อเกษตรกรมีปัญหาทางด้านการเกษตรจะเดินทางมาพบเจ้าหน้าที่ของกรมวิชาการเกษตรที่หน่วยงานภูมิภาคแล้ว เจ้าหน้าที่จะออกไปตรวจสอบสภาพปัญหาในพื้นที่ของเกษตรกร ซึ่งการดำเนินการดังกล่าวทำให้เกษตรกรต้องใช้เวลาเดินทางมารับบริการที่ละราย เกษตรกรเสียเวลาและค่าใช้จ่าย จึงทำให้การเข้าถึงบริการทางวิชาการจากกรมวิชาการเกษตรมีข้อจำกัด ประกอบกับมุมมองแบบ "inside out" คือ "คิดแทนลูกค้า" ว่าลูกค้าต้องการอะไร ส่งผลให้ผลงานทางวิชาการที่กรมวิชาการเกษตรมีอยู่ ออกสู่การใช้ประโยชน์ได้ไม่มากเท่าที่ควร แต่ด้วยแนวคิดการบริหารภาครัฐแนวใหม่ กรมวิชาการเกษตรปรับมุมมองเป็น "outside in" โดยมีแนวคิดว่าการกำหนดคนโยบายเริ่มจากความต้องการของผู้รับบริการและการบริการเชิงรุกเพื่อให้ผู้รับบริการเข้าถึงการบริการอย่างทั่วถึงและใช้ประโยชน์ได้จริง ซึ่งมุ่งเน้นการสร้างพลังอำนาจ (Empowerment) คือ ความรู้ ความเป็นสถาบัน และการสร้างเครือข่าย



ระบบน้ำหยด

โดยกรมวิชาการเกษตรปรับบทบาทตัวเองให้เป็นเพียงบูรณาการเชื่อมต่อการทำงานของแต่ละภาคส่วน (ซึ่งแต่เดิมจะมีการทำงานในลักษณะเพียงเดี่ยว) ให้ทำงานไปด้วยกันอย่างสอดคล้อง จนสามารถขยายผลเทคโนโลยีสู่เกษตรกรได้ตรงกับความต้องการได้อย่างกว้างขวางและรวดเร็ว เกิดเป็นความร่วมมือเชิงสถาบันก่อตั้งเป็นกลุ่ม KOTAC (Korat Tapioca Cluster) ที่ร่วมคิดร่วมทำกันอย่าง



เกษตรกรร่วมเก็บเกี่ยวผลผลิตในแปลงต้นแบบ

ศูนย์วิจัยและพัฒนาการเกษตรนครราชสีมา จึงปรับปรุงการดำเนินงานให้เป็นศูนย์แห่งการเรียนรู้ "Center of Knowledge" ของเทคโนโลยีการผลิตมันสำปะหลัง เพื่อให้เกษตรกรและผู้ที่เกี่ยวข้องในกระบวนการผลิตมันสำปะหลัง ได้เข้ามาศึกษา ดูงาน และนำวิธีการไปปรับใช้ ผ่านเครือข่ายความร่วมมือกับภาคส่วนต่าง ๆ อย่างเป็นสถาบัน จากแนวนโยบายดังกล่าวและการสนับสนุนจากผู้บริหารของกรม ศูนย์วิจัยและพัฒนาการเกษตรนครราชสีมาจึงได้พัฒนา "กระบวนการในการถ่ายทอดเทคโนโลยีการผลิตมันสำปะหลัง" หรือที่เรียกว่า "สี่คิวโมเดล" โดยบูรณาการผู้มีส่วนเกี่ยวข้องในระบบการผลิตมันสำปะหลังทั้งระดับต้นน้ำ กลางน้ำและปลายน้ำ ประกอบด้วยหน่วยงานภาครัฐ หน่วยงานปกครองส่วนท้องถิ่น ภาคเอกชน และเกษตรกร เพื่อให้เกิดผลประโยชน์สาธารณะสูงสุด

จริงจัง โดยมีสโลแกนการทำงานว่า "จริงใจต่อกัน จริงจังต่องาน" และมีบทบาทร่วมกันดังนี้

- ศูนย์วิจัยและพัฒนาการเกษตรนครราชสีมาเป็นหน่วยงานของกรมวิชาการเกษตรในพื้นที่มีบทบาทและหน้าที่ในการศึกษา วิจัย พัฒนาและทดสอบเทคโนโลยีการผลิตพืชให้เหมาะสมกับสภาพพื้นที่ เพื่อถ่ายทอดสู่กลุ่มเป้าหมายทั้งภาครัฐ เอกชนและเกษตรกร

• บริษัท สวงวนวงษ์อุตสาหกรรม จำกัด เป็นโรงแปงรายใหญ่ที่สุดของประเทศไทยและเอเชียตะวันออกเฉียงใต้ ที่ตั้งอยู่ในจังหวัดนครราชสีมา บริษัทจึงเข้าร่วมโครงการ โดยบริษัทเป็นศูนย์กลางในการแสวงหาเทคโนโลยีการผลิตมันสำปะหลัง โดยประสานงานกับหน่วยราชการ

• บริษัทจำหน่ายเครื่องจักรกลมีเป้าหมายคือมุ่งเน้นการพัฒนาเครื่องจักรกลและการส่งเสริมให้เกิดการใช้เครื่องจักรกลในการผลิตพืช ผ่านการให้ความรู้ และประสบการณ์ในเครือข่ายของบริษัท ปัญหาดินคานในแปลงมันสำปะหลัง ที่ทำให้หัวมันเน่าในฤดูฝน และต้นมันแห้งตายในฤดูแล้ง สามารถแก้ไขได้จากการไถระเบิดดินคาน บริษัทฯ จึงได้ร่วมสร้างแปลงต้นแบบด้วยการไม่คิดค่าใช้จ่ายในส่วนการไถระเบิดดินคานในแปลงต้นแบบ และขยายผลการใช้เทคโนโลยีไถระเบิดดินคานให้มากขึ้นด้วยการประสานความร่วมมือกับสหกรณ์การเกษตรต้นแบบ

และภูมิปัญญา "หลังจากตัดสิ้นใจเข้าร่วมโครงการทำให้รู้สึกไม่โคดเคี้ยว เพราะมีเพื่อนช่วยคิด แม้ว่าจะเหนื่อยมากขึ้นแต่ก็เต็มใจ มีความสุขที่เห็นต้นมันสำปะหลังเติบโต สวยงาม ผลผลิตมากและจะทำต่อไป" เกษตรกรกล่าวอย่างมีความสุข

ผลลัพธ์ระยะยาว

การปรับเปลี่ยนมุมมองการทำงานว่าด้วยผลประโยชน์สาธารณะสูงสุดที่จะเกิดขึ้นได้จากความร่วมมือหลาย ๆ

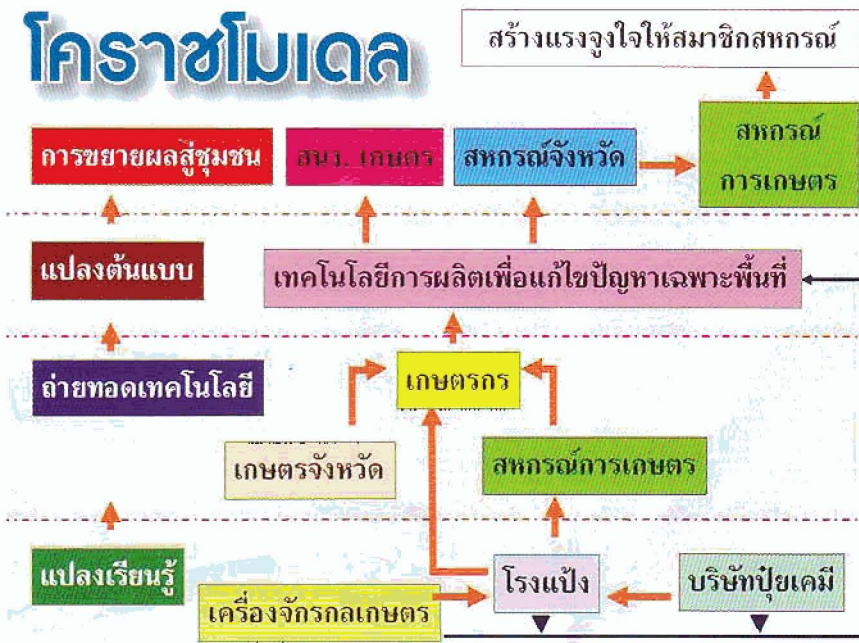


จาก "สี่คิวโมเดล" สู่ "โคราชโมเดล" และการขยายผลในอนาคต

ดำเนินการโครงการนำร่อง "การพัฒนากระบวนการถ่ายทอดเทคโนโลยีการผลิตมันสำปะหลัง" กรมวิชาการเกษตรสามารถจัดการวิกฤตการณ์เพลี้ยแป้งสีชมพูระบาดในแหล่งปลูกมันสำปะหลังที่สำคัญในภาคตะวันออกเฉียงเหนือได้ภายในเวลา 3 ปี รวมถึงการลดระยะเวลาและค่าใช้จ่ายในการเข้าถึงบริการวิชาการของกรมวิชาการเกษตร เนื่องจากเกษตรกรมีการรวมกลุ่มช่วยเหลือกัน โดยมีเจ้าหน้าที่เข้าไปสนับสนุนเป็นพี่เลี้ยงในการนำเทคโนโลยีการผลิตที่เหมาะสมกับพื้นที่ผ่านการทำแปลงต้นแบบกระจายไปตามแหล่งปลูกมันสำปะหลัง โดยเป็นเทคโนโลยีที่สอดคล้องกับแต่ละสภาพภูมิอากาศ ภูมิศาสตร์ ภูมิสังคม



โคราชโมเดล



ภาคส่วน ทำให้เกิดการเสริมแรงชุมชนให้เกิดพลังในการแก้ปัญหาของตนเอง โดยภาครัฐเป็นฝ่ายสนับสนุนส่งเสริมร่วมกับภาคเอกชนซึ่งมีส่วนได้ส่วนเสีย และที่สำคัญคือความยั่งยืนในการผลิตมันสำปะหลังที่เกษตรกรมีความเข้มแข็งด้วยตนเองโดยที่รัฐไม่ต้องสนับสนุนงบประมาณ และทุกภาคส่วนที่ร่วมกันทำงานสามารถบรรลุเป้าหมายตามภารกิจในหน้าที่ของตนเองในลักษณะ Win-Win ทำให้การทำงานในทุกภารกิจนั้นมีความสุข และยังเกิดการเปลี่ยนแปลงรูปแบบการบริการวิชาการจากการได้เข้าไปเรียนรู้ร่วมกัน และตกลึกความคิดในการพัฒนาตลอด Supply Chain ของมันสำปะหลัง เกิดความคิดต่อยอดความร่วมมือกันเพื่อแก้ปัญหาในจุดต่าง ๆ และค่อย ๆ มีภาคส่วนต่าง ๆ เข้ามาเป็นหุ้นส่วนเพิ่มขึ้น เกิดนวัตกรรมการรวมกลุ่มทั้งภาครัฐ เอกชน ประชาสังคม และเกษตรกรเพื่อร่วมกันเพิ่มผลผลิตมันสำปะหลัง ไม่ใช่เพียงการจัดการเปลี่ยนแปลงสำเร็จแล้วก็จบภารกิจ

รวมถึงได้ขยายผลจาก "สี่ค้วโมเดล" เป็น "โคราชโมเดล" จนมีคำกล่าวจากตัวแทนในภาคเอกชนที่ว่า "การรวมตัวกันในลักษณะนี้ ทำให้เกิดผลประโยชน์อย่างประเมินค่ามิได้ เพราะในการทำงานของเรา ถ้าไม่คุ้มค่าก็คงถอนตัวไปนานแล้ว"



นอกจากนั้นการติดตามและประเมินผลโครงการ ทำให้ทราบข้อมูลจากเกษตรกรและผู้มีส่วนได้ส่วนเสีย ซึ่งกรมวิชาการเกษตรได้ประโยชน์ โดยนำไปเป็นโจทย์ในการทำงานวิจัยขั้นต่อไป



จากความสำเร็จดังกล่าวกรมวิชาการเกษตรจึงมีแนวคิดที่จะขยายผลต่อไปในพืชอื่น เช่น อ้อย ซึ่งเป็นพืชเศรษฐกิจสำคัญที่มีปัญหาเรื่องโรคใบขาวที่ยังเป็นปัญหาสำคัญ โดยกรมวิชาการเกษตรจะค่อย ๆ ลดบทบาทจากมันสำปะหลังลงเป็นเพียงพี่เลี้ยง หลังจากที่เกษตรกรซึ่งเป็นศูนย์กลางของการพัฒนาสามารถพึ่งพาตนเองได้อย่างเข้มแข็งและใช้แนวทางปฏิบัติเช่นเดียวกันนี้กับพืชอื่นควบคู่กันไป พร้อมกับการเรียนรู้เพื่อปรับปรุงกระบวนการทำงานให้มีประสิทธิภาพและสอดคล้องไปกับสถานการณ์มากขึ้น ตามแนวคิดที่ว่า "นวัตกรรมเกิดจากการเรียนรู้ และการเรียนรู้เกิดจากการลงมือปฏิบัติ" ซึ่งเป็นแนวคิดในการสร้างสรรค์การให้บริการใหม่ที่พลิกโฉม เพื่อตอบสนองความต้องการของผู้รับบริการและผู้มีส่วนได้ส่วนเสีย

เรื่องราวของสี่ค้วโมเดลยังไม่ได้หมดเพียงเท่านี้ ฉบับหน้าเรามาคุยกันว่าการดำเนินการของโครงการนี้จนกระทั่งกรมวิชาการเกษตรได้รับรางวัลผลงานการพัฒนาคุณภาพการให้บริการประชาชนนั้นเป็นบทพิสูจน์แห่งพลังความรู้ ศรัทธา เครือข่าย ได้อย่างไร... ติดตามต่อในฉบับหน้า

มองเศรษฐกิจเกษตร ในปิ่นเล็ก

ก่อนอื่นต้องขอสวัสดีปีใหม่กับท่านผู้อ่านทุกท่าน หวังว่าในปีที่ผ่านมา ท่านผู้อ่านคงได้ใช้ชีวิตอย่างเป็นสุขและบรรลุเป้าหมายที่ตั้งใจไว้ และขอให้กำลังใจกับท่านผู้อ่านที่อาจพลาดหวังไปบ้าง แต่อย่างน้อยสิ่งต่างๆ ที่ผ่านเข้ามาในชีวิตก็ทำให้ชีวิตได้เติบโตและงอกงามขึ้น เพื่อจะได้เรียนรู้และสนุกสนานกับชีวิตกันได้ในปีใหม่นี้

ปี 2556 หากนับตามปีนักษัตร ถือว่าเป็นปีงูเล็กหรือปีมะเส็ง เป็นอีกปีที่นักวิเคราะห์หลายสำนักมองว่าไม่ใช่ปีที่ดีนักสำหรับเศรษฐกิจโลก ไม่ว่าจะเป็นเศรษฐกิจของสหรัฐอเมริกา ยุโรป และญี่ปุ่น ทั้งหมดนี้ย่อมส่งผลกระทบต่อเศรษฐกิจของไทยอย่างหลีกเลี่ยงไม่ได้ เพื่อให้ท่านผู้อ่านทุกท่านได้รับทราบข้อมูลการวิเคราะห์เศรษฐกิจการเกษตรในปี 2556 จากหน่วยงานที่กระทรวงเกษตรและสหกรณ์ถือว่าเป็นหน่วยงานที่ให้ข้อมูลสถิติทางการเกษตรอย่างเป็นทางการ คือ สำนักงานเศรษฐกิจการเกษตร "ดึกซึ้ง" ขอนำรายงานภาวะเศรษฐกิจการเกษตรปี 2555 และแนวโน้มปี 2556 ซึ่งสำนักงานเศรษฐกิจการเกษตรได้จัดเวทีนำเสนอไปเมื่อวันที่ 17 ธันวาคม 2555 ที่ผ่านมานี้ จะเป็นอย่างไรโปรดติดตาม

เศรษฐกิจโลก-เศรษฐกิจเกษตร

ในปี 2555 ที่ผ่านมา เศรษฐกิจโลกมีความแปรปรวนค่อนข้างสูง โดยเฉพาะในกลุ่มที่เป็นกลไกหลักของเศรษฐกิจโลก จึงนับว่าเป็น

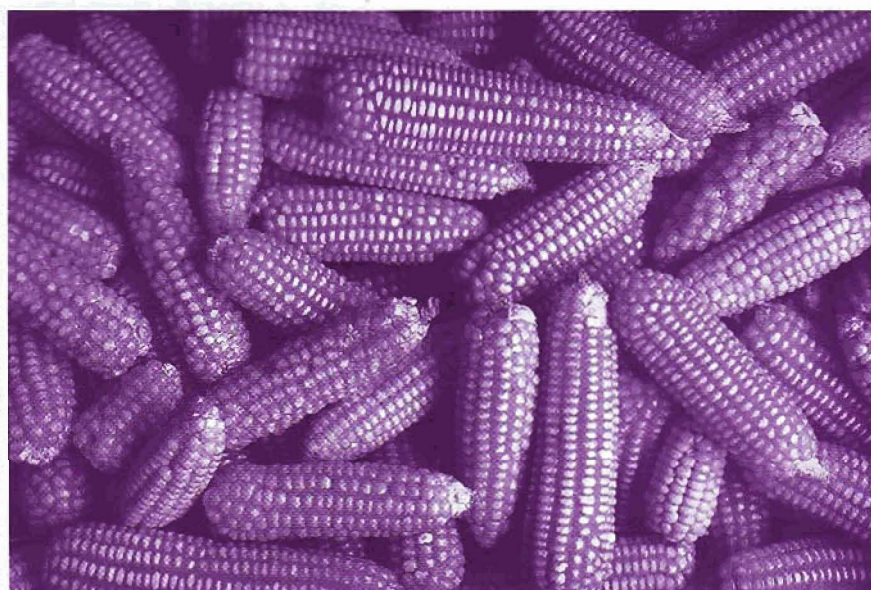
ภาวะที่เศรษฐกิจโลกอ่อนแออีกช่วงหนึ่งของประวัติศาสตร์โลก โดยกองทุนการเงินระหว่างประเทศ (International Monetary Fund - IMF) ได้ประเมินสถานการณ์เศรษฐกิจโลกในปี 2555 เมื่อเดือนตุลาคมที่ผ่านมาว่าเป็นช่วงที่เศรษฐกิจจะเริ่มฟื้นตัว แต่เป็นการฟื้นตัวที่มีความอ่อนแอสูง การขยายตัวทางเศรษฐกิจของประเทศที่พัฒนาแล้วอยู่ในระดับต่ำ ในขณะที่การขยายตัวทางเศรษฐกิจของประเทศเศรษฐกิจเกิดใหม่มีแนวโน้มชะลอตัวลง ภาพรวมของเศรษฐกิจโลกในปี 2555 เติบโตประมาณร้อยละ 3.3 โดยเศรษฐกิจของสหรัฐอเมริกา ขยายตัวประมาณร้อยละ 2.2 ถึงแม้ว่ารัฐบาลสหรัฐอเมริกา จะใช้มาตรการผ่อนคลายเชิงปริมาณ ด้วยการเข้าไปซื้อหลักทรัพย์ที่ได้รับการค้ำประกันจากสัญญาจำนองเพื่อให้อัตราการว่างงานลดลงและสถานการณ์เศรษฐกิจโดยรวมดีขึ้น แต่ความไม่แน่นอนยังคงถาวร อาจเกิดปัญหาที่เรียกว่า "หน้าผาทางการคลัง" (Fiscal Cliff) ในช่วงปลายปี 2555 เพราะมาตรการลดหย่อนภาษีหลายมาตรการจะสิ้นสุดลงในปี 2555 และรัฐบาลสหรัฐอเมริกาคำหนดใช้มาตรการปรับลดงบประมาณภาครัฐเพื่อลดรายจ่ายทางการคลังลงในวันที่ 2 มกราคม 2556 ซึ่งอาจส่งผลให้อัตราการจ้างงานในสหรัฐอเมริกาลดลง ทำให้การเจริญเติบโตทางเศรษฐกิจหยุดชะงัก และส่งผลกระทบเป็นปัญหาเศรษฐกิจโลกได้

ทางด้านฝั่งสหภาพยุโรป พบว่าเศรษฐกิจของสหภาพยุโรปหดตัวลงร้อยละ 0.2 จากวิกฤติหนี้สาธารณะและปัญหาทางการคลัง ซึ่งมาตรการในการแก้ไขปัญหของสหภาพยุโรปยังไม่มีมาตรการชัดเจน โดยหลายสำนักมองว่าสภาพปัญหาทางเศรษฐกิจของสหภาพยุโรป อารุนแรงจนเป็นอีกปัจจัยหนึ่งที่ทำให้การรวมตัวของสหภาพยุโรปมีปัญหา ในขณะที่ฝั่งของสาธารณรัฐประชาชนจีน ซึ่งปัจจุบันเป็นมหาอำนาจทางเศรษฐกิจของเอเชีย ต้องประสบปัญหาเศรษฐกิจชะลอตัว เนื่องจากการส่งออกลดลง เพราะตลาดหลักของจีนคือ สหรัฐอเมริกาและสหภาพยุโรปประสบปัญหาทางเศรษฐกิจ ประมาณการว่าในปี 2555 เศรษฐกิจของจีนน่าจะขยายตัวประมาณร้อยละ 7.8 ทางด้านญี่ปุ่น ภาวะเศรษฐกิจฟื้นตัวค่อนข้างช้า เนื่องจากอุปสงค์ภายในประเทศไม่ดีเท่าที่ควร การขยายตัวทางเศรษฐกิจไม่น่าเกินร้อยละ 2.2 อีกทั้งการส่งออกซึ่งเป็นปัจจัยสำคัญในการขับเคลื่อนเศรษฐกิจของญี่ปุ่นมีแนวโน้มลดลงด้วย ทางด้านกลุ่มประเทศอาเซียน 5 ประเทศ (อินโดนีเซีย มาเลเซีย ฟิลิปปินส์ เวียดนาม และไทย) อัตราการขยายตัวทางเศรษฐกิจในปี 2555 เฉลี่ยประมาณร้อยละ 5.4 ซึ่งนับว่าไม่เลวร้ายเท่าใดนัก

สำหรับในปี 2556 นี้ คาดว่าเศรษฐกิจโลกจะขยายตัวร้อยละ 3.6 โดยเศรษฐกิจของสหรัฐอเมริกาน่าจะขยายตัวใกล้เคียงกับปี 2555 อยู่ที่ร้อยละ 2.4 และมีแนวโน้มว่าธนาคารกลางของสหรัฐอเมริกาอาจยุติโครงการซื้อพันธบัตรในปีนี้ รวมทั้งการเพิ่มเพดานหนี้ที่ต้องมีการลงมติในเดือนกุมภาพันธ์ หากหาข้อยุติกันไม่ได้ อาจมีผลกระทบวงกว้างต่อเศรษฐกิจโลกได้ ขณะที่สหภาพยุโรป น่าจะขยายตัวประมาณร้อยละ 0.2 - 0.5 โดยเยอรมนี ซึ่งเป็นประเทศที่มีขนาดเศรษฐกิจใหญ่ที่สุดของสหภาพยุโรป จะมีการขยายตัวทางเศรษฐกิจประมาณร้อยละ 1.2 ในขณะที่ฝรั่งเศสจะมีการขยายตัวราวร้อยละ 0.4 ส่วนเศรษฐกิจของสเปนและกรีซยังคงติดลบโดยหดตัวร้อยละ 1.5 และ 4.2 ตามลำดับ สำหรับสาธารณรัฐประชาชนจีน ยังคงมีการขยายตัวอย่างต่อเนื่อง โดยคาดว่า

น่าจะสูงถึงร้อยละ 8.2 ในขณะที่ญี่ปุ่นการขยายตัวทางเศรษฐกิจจะชะลอตัว คาดว่าจะขยายตัวประมาณร้อยละ 1.2 ปัจจุบันรัฐบาลญี่ปุ่นกำลังพิจารณางบประมาณเพื่อกระตุ้นเศรษฐกิจในปี 2556 มูลค่าราว 12 ล้านล้านเยน

ย้อนกลับมาถึงเศรษฐกิจการเกษตรโลก สถานการณ์การเปลี่ยนแปลงสภาพภูมิอากาศโลก ก่อให้เกิดภัยธรรมชาติที่มีความแปรปรวนและทวีความรุนแรงมากขึ้น ส่งผลกระทบต่อการผลิตทางการเกษตรของแต่ละประเทศ ทำให้ราคาสินค้าเกษตรและอาหารของโลกปรับตัวสูงขึ้น โดยในปี 2555 ที่ผ่านมามีสหรัฐอเมริกาประสบปัญหาภัยแล้งรุนแรงที่สุดในรอบ 50 ปี ครอบคลุมพื้นที่การเกษตรเป็นบริเวณกว้าง ทำให้ผลผลิตทางการเกษตรที่สำคัญได้รับความเสียหาย ได้แก่ ข้าวโพคและถั่วเหลือง รวมทั้งสภาพอากาศในรัสเซียซึ่งเป็นแหล่งปลูกธัญพืชดังกล่าวก็มีความแปรปรวนสูง ส่งผลให้ราคาธัญพืชของโลกในช่วงกลางปีขยับตัวสูงขึ้น แม้ว่าในช่วงปลายปีราคาธัญพืชและอาหารโลกมีแนวโน้มลดลง แต่ยังคงทรงตัวอยู่ในระดับสูงเมื่อเทียบกับปี 2554 การเพิ่มขึ้นของดัชนีราคาอาหารโลก ส่งผลต่ออัตราเงินเฟ้อที่เพิ่มขึ้น ธนาคารโลกได้ให้ความเห็นว่าเป็นปีนี้ปริมาณอาหารทั่วโลกจะเพียงพอต่อการบริโภค ไม่ก่อให้เกิดวิกฤติทางอาหารเหมือนในปี 2551 แน่แน่นอน แต่ผลกระทบจากปรากฏการณ์เอลนีโญ จะยังคงอยู่ต่อเนื่องในปี 2556 ส่งผลให้ผลผลิตทางการเกษตรทั่วโลกได้รับความเสียหาย จึงมีความเป็นไปได้ที่จะทำให้ราคาอาหารพุ่งสูงขึ้น จนกระทบกับความเป็นอยู่ของประชาชนในวงกว้าง โดยภูมิภาคที่คาดว่าจะได้รับผลกระทบจากปรากฏการณ์ดังกล่าวอย่างรุนแรงคือ ออสเตรเลีย ที่จะต้องเผชิญกับปัญหาภัยแล้ง และทวีปอเมริกาใต้ อาจต้องประสบกับปัญหาอุทกภัยรุนแรงกว่าทุกปีที่ผ่านมา



ภาวะเศรษฐกิจการเกษตร ปี 2555

ในภาพรวมของภาวะเศรษฐกิจการเกษตรปี 2555 สำนักงานเศรษฐกิจการเกษตร สรุปว่า มีการขยายตัวเพิ่มขึ้นร้อยละ 4.0 เมื่อเทียบกับปี 2554 (ปีแห่งมหาอุทกภัย) เหตุผลหลัก คือ การผลิตสินค้าเกษตรได้กลับเข้าสู่ภาวะปกติ หลังประสบปัญหาน้ำท่วมใหญ่เมื่อปลายปี 2554 รวมทั้งสภาพดินฟ้าอากาศไม่แปรปรวนมากนัก การระบาดของโรคแมลงศัตรูพืชและปศุสัตว์ไม่รุนแรง อยู่ในภาวะที่ควบคุมได้ จึงส่งผลให้ผลผลิตทางการเกษตรอยู่ในภาวะปกติ โดยสาขาการผลิตที่ขยายตัวเพิ่มมากขึ้น ประกอบด้วย สาขาพืช ปศุสัตว์ บริการทางการเกษตร และป่าไม้ ส่วนสาขาที่หดตัวคือ สาขาประมง สาเหตุสำคัญ คือ การเกิดโรคระบาดในกุ้งเพาะเลี้ยง และการขาดแคลนลูกกุ้ง รวมทั้งความแปรปรวนของสภาพอากาศในแหล่งผลิตสัตว์น้ำจืดที่สำคัญ ทำให้สัตว์น้ำเค็มโตได้ช้า



แนวโน้มปีมะเส็ง


ในปี 2556 สำนักงานเศรษฐกิจการเกษตร คาดการณ์ว่าจะมีการขยายตัวประมาณร้อยละ 3.5 - 4.5 หากปัจจัยที่เกี่ยวข้องไม่เปลี่ยนแปลงมากนัก อย่างไรก็ตามในช่วงปลายปี 2555 เริ่มมีสัญญาณภัยแล้งในหลายพื้นที่ของไทย หากฤดูร้อนในปี 2556 เกิดภัยแล้งรุนแรงอาจส่งผลกระทบต่อระบบการผลิตทางการเกษตรของไทยได้ สำหรับในสาขาพืช คาดว่ามีแนวโน้มขยายตัวราวร้อยละ 4.0 - 5.0 หากสภาพอากาศเหมาะสม พืชที่มีแนวโน้มว่าจะผลิตเพิ่มขึ้น ได้แก่ ข้าว มันสำปะหลัง อ้อยโรงงาน ยางพารา และปาล์มน้ำมัน ซึ่งเป็นผลมาจากการจัดการแปลงที่ดี ส่วนยางพาราและปาล์มน้ำมัน เกิดจากปริมาณพื้นที่ปลูกที่เพิ่มขึ้นจากนโยบายการขยายพื้นที่ปลูกพืชทั้งสองชนิด โดยยางพาราในปี 2556 จะมีพื้นที่เปิดกรีดประมาณ 14.60 ล้านไร่ เพิ่มขึ้นจากปี 2555 ราวร้อยละ 5.77 ส่วนปาล์มน้ำมัน มีพื้นที่เก็บ

สำหรับสาขาพืชซึ่งเกี่ยวข้องโดยตรงกับกรมวิชาการเกษตรนั้น มีการขยายตัวสูงถึงร้อยละ 5.5 เมื่อเทียบกับปี 2554 โดยผลผลิตพืชที่เพิ่มมากขึ้น ได้แก่ ข้าว (ทั้งข้าวนาปีและนาปรัง) มันสำปะหลัง ยางพารา และปาล์มน้ำมัน รวมทั้งผลไม้ด้วย ส่วนพืชที่มีผลผลิตลดลง ได้แก่ อ้อยโรงงาน สับปะรดโรงงาน ข้าวโพดเลี้ยงสัตว์ และถั่วเหลือง ทางด้านราคาพบว่าในปี 2555 สินค้าพืชที่มีราคาเพิ่มขึ้น ได้แก่ ข้าวโพดเลี้ยงสัตว์ อ้อยโรงงาน และข้าว (เป็นไปตามนโยบายรับจำนำข้าวของรัฐบาล) สินค้าที่มีราคาลดลง ได้แก่ ยางพารา ปาล์มน้ำมัน มันสำปะหลัง สับปะรด และผลไม้

ด้านการส่งออก พบว่า ปี 2555 สินค้าที่มีปริมาณและมูลค่าการส่งออกเพิ่มขึ้น ได้แก่ มันสำปะหลังและผลิตภัณฑ์ น้ำตาลและผลิตภัณฑ์ และผลไม้ ซึ่งเป็นไปตามความต้องการของตลาดต่างประเทศ ส่วนข้าว ข้าวโพดเลี้ยงสัตว์ น้ำมันปาล์ม และสับปะรดกระป๋อง มีปริมาณและมูลค่าการส่งออกลดลงเมื่อเทียบกับปี 2554 โดยผู้นำเข้าข้าวได้หันไปนำเข้าข้าวจากเวียดนามและอินเดียซึ่งมีราคาต่ำกว่าข้าวของไทย ในขณะที่ราคาน้ำมันปาล์มในตลาดโลกต่ำกว่าราคาน้ำมันปาล์มภายในประเทศ จึงไม่สามารถส่งออกได้ ส่วนยางพารา มูลค่าการส่งออกลดลง เนื่องจากราคาในตลาดโลกตกต่ำ

ทางด้านสาขาบริการทางการเกษตร พบว่า ในปี 2555 มีการขยายตัวเพิ่มขึ้นร้อยละ 2.9 เนื่องจากการขยายพื้นที่ปลูกพืชเศรษฐกิจที่สำคัญ ดังนั้น จึงมีการใช้เครื่องจักรกลการเกษตรเพื่อทดแทนแรงงานเพิ่มมากขึ้น ไม่ว่าจะเป็นการขยายพื้นที่ปลูกข้าว และอ้อยโรงงาน ซึ่งจำเป็นต้องใช้เครื่องจักรกลการเกษตรในการปลูก และการเก็บเกี่ยว





เกี่ยวประมาณ 4.11 ล้านไร่ เพิ่มขึ้นร้อยละ 3.15 นอกจากนี้ยังมีไม้ผล เช่น ลำไย ทุเรียน มังคุด เงาะ และส้มเขียวหวาน พื้นที่ให้ผลผลิตเพิ่มขึ้นเช่นกัน จึงคาดว่าผลผลิตของผลไม้เหล่านี้จะเพิ่มมากขึ้น อย่างไรก็ตามปัจจัยทางด้านภูมิอากาศที่แปรปรวนอาจส่งผลให้ผลผลิตทางการเกษตรเปลี่ยนแปลงไปจากที่คาดการณ์

สำหรับสาขาบริการทางการเกษตร คาดว่าในปี 2556 อัตรการขยายจะเพิ่มขึ้นประมาณร้อยละ 2.5 - 3.5 เนื่องจากการขยายตัวของพื้นที่ปลูกพืชที่สำคัญหลายชนิดเพิ่มมากขึ้น จากแรงจูงใจทางด้านราคา เช่น ข้าว และอ้อยโรงงาน อีกทั้งปัญหาการขาดแคลนแรงงานภาคการเกษตร ทำให้มีการใช้เครื่องจักรทดแทนมากขึ้น ส่งผลให้มีกิจกรรมการให้บริการเตรียมดินและการเก็บเกี่ยวผลผลิตเพิ่มขึ้นตามไปด้วย

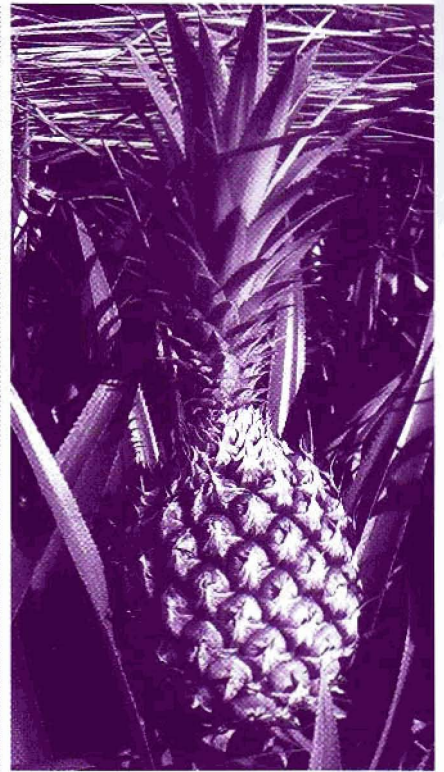
ทางด้านสาขาปศุสัตว์ ในปี 2556 คาดว่าจะขยายตัวเพิ่มขึ้นจากปี 2555 ประมาณร้อยละ 0.5 - 1.5 จากนโยบายการตัดโค่นพื้นที่สวนยางพาราที่มีอายุเกิน 30 ปี จำนวน 500,000 ไร่ ระหว่างปี 2555 - 2556 โดยสำนักงานกองทุนสงเคราะห์การทำสวนยาง ยังคงเหลือพื้นที่เป้าหมายประมาณ 260,000 ไร่ รวมถึงมูลค่าผลผลิตและส่งออกน้ำผึ้ง ครั้งและยางไม้ธรรมชาติที่คาดว่าจะเพิ่มขึ้นเล็กน้อยจากความต้องการของตลาดโลกที่เพิ่มขึ้น

กฎศีกาปีมะเส็ง

ขณะเดียวกันสำนักงานมาตรฐานสินค้าเกษตรและอาหารแห่งชาติ หรือ มกอช. ได้ออกรายงานเตือนภัยสินค้าเกษตรและอาหาร ปี 2556 โดยมีประเด็นที่เกี่ยวข้องกับสินค้าพืชและอาหารที่น่าสนใจ โดยเฉพาะสำหรับผู้ที่อยู่ในวงการค้าสินค้าเกษตรและอาหาร สำหรับรายละเอียดท่านผู้อ่านสามารถสอบถามข้อมูลเพิ่มเติมได้จากกองนโยบายมาตรฐานสินค้าเกษตรและอาหาร มกอช. โทรศัพท์ 0-2561-2277 ต่อ 1338 โทรสาร 0-2561-4034 ในวันและเวลาราชการ หรือ e-mail : acfspot@acf.go.th

ประเด็นที่ขอนำมาเสนอใน "ฉีกซอง" ฉบับนี้ เรื่องแรกคือ ฉลากโภชนาการของสาธารณรัฐประชาชนจีน ซึ่งเป็นไปตามระเบียบการติดฉลากโภชนาการอาหารบรรจุหีบห่อ (prepackaged food)

โดยเป็นระเบียบที่ออกมาหลังจากที่คณะกรรมการระบุดอกในส่วนของส่วนประกอบอาหารและสารระบุข้อมูลอาหาร ซึ่งครอบคลุมอาหารบรรจุหีบห่อทุกชนิด ยกเว้น อาหารเพื่อสุขภาพหรืออาหารเฉพาะ ลักษณะอาหารบรรจุหีบห่อ หมายถึง อาหารที่ได้รับการบรรจุในบรรจุภัณฑ์สำเร็จ อาหารที่บรรจุเสร็จเพื่อจำหน่ายแก่ผู้บริโภค และอาหารที่บรรจุเสร็จเพื่อการจัดเลี้ยง ส่วนข้อมูลโภชนาการ ประกอบด้วย ข้อมูลสารอาหาร การกล่าวอ้างทางโภชนาการ และหน้าที่ของสารอาหาร ซึ่งสารอาหารที่ระบุในฉลาก ประกอบด้วย โปรตีน ไขมัน คาร์โบไฮเดรต และโซเดียม โดยจะต้องเทียบกับค่าปริมาณของสารอ้างอิง (Nutrient Reference Value : NRV) โดยแสดงข้อมูลทางโภชนาการเป็นตารางและเป็นภาษาจีนหรือภาษาต่างประเทศควบคู่กับภาษาจีน ทั้งนี้ หากพื้นที่บรรจุภัณฑ์ทุกด้านรวมกันน้อยกว่า 100 ตารางเซนติเมตร สามารถแสดงข้อมูลทางโภชนาการในรูปแบบข้อความต่อเนื่องได้ โดยไม่ต้องแสดงเป็นตาราง และไม่ต้องระบุค่าร้อยละของปริมาณสารอาหารอ้างอิง ส่วนการกล่าวอ้างทางโภชนาการ เช่น ไขมันต่ำ เป็นต้น ต้องมีปริมาณตามที่กำหนดในระเบียบ ค่าพลังงานของสารอาหารที่มีการกล่าวอ้างทางโภชนาการต้องไม่เกินอัตราส่วนที่ระบุไว้ โดยการกล่าวอ้างดังกล่าวจะระบุไว้ในบริเวณของฉลากก็ได้ แต่ขนาดตัวอักษรต้องไม่ใหญ่กว่าเครื่องหมายการค้า และชื่อผลิตภัณฑ์อาหาร สำหรับอาหารที่ได้รับการยกเว้น ได้แก่ อาหารสด เช่น เนื้อสัตว์ ปลา ผัก ผลไม้ และไข่ในหีบห่อบรรจุ เครื่องดื่มที่มีแอลกอฮอล์มากกว่าหรือเท่ากับร้อยละ 0.5 บรรจุภัณฑ์ที่มีพื้นที่ผิวรวมกันน้อยกว่าหรือเท่ากับ 100 ตารางเซนติเมตร หรือบรรจุภัณฑ์ที่มีด้านปริมาณพื้นที่สูงสุดน้อยกว่า 20 ตารางเซนติเมตร ระเบียบนี้จึงกล่าวมีผลบังคับใช้ตั้งแต่วันที่ 1 มกราคม 2556 เป็นต้นไป ทั้งผลิตภัณฑ์ที่นำเข้าและผลิตภัณฑ์ที่ผลิตในประเทศ



เมืองมาถัสซาร์ และค่านท่าเรือตันจุงเปรัก เมืองสุราบายา ซึ่งจากเดิมค่านนำเข้าหลักของสินค้าเกษตรไทย คือ ค่านท่าเรือตันจุง-พรีอ็อก กรุงจาการ์ตา โดยสินค้าหลักได้แก่ ข้าว เมล็ดพันธุ์ข้าวโพดเลี้ยงสัตว์ ลำไย ทูเรียน สับปะรด และมะขาม

นอกจากนี้ การนำเข้าสินค้าตามระเบียบดังกล่าวของอินโดนีเซีย ประกอบด้วยหอมหัวใหญ่ กระเทียม หอมแดง พริก มะม่วง สับปะรด มะละกอ ทูเรียน ลำไย ถั่วฝักยาว ฝักค็อคกอก กลุ่มสินค้าแปรรูป เช่น ผักกอบแห้ง กระเทียมผง พริกปั่น แยมผลไม้ และน้ำผลไม้ต่างๆ ผู้นำเข้าจะต้องขอใบแนะนำ หรือRIPH จากกระทรวงเกษตรฯ ของอินโดนีเซีย โดยจะพิจารณาจากความต้องการบริโภคภายในประเทศ ถูกเก็บเกี่ยว สินค้าที่ทดแทนกันได้ เป็นต้น ซึ่งผู้นำเข้าจะต้องยื่นข้อมูลการขึ้นทะเบียนผู้ส่งออกของไทย การขึ้นทะเบียนโรงคัดบรรจุ และเอกสารรับรอง GAP หลังจากที่ได้รับใบแนะนำแล้ว ผู้นำเข้าจะต้องนำเอกสารดังกล่าวไปยื่นที่กระทรวงการค้าเพื่อขอใบอนุญาตนำเข้า ทั้งนี้ ตั้งแต่วันที่ 28 พฤศจิกายน 2555 เป็นต้นไป สินค้านำเข้าที่ระบุในกฎกระทรวง จะต้องมีการ Surveyor ตรวจสอบความถูกต้องของเอกสารก่อนที่จะนำเข้า



อีกประเด็นหนึ่งที่เป็นปัญหาในปัจจุบัน คือ การปรับปรุงระเบียบเกี่ยวกับการนำเข้าพืชสวนของอินโดนีเซีย โดยในปี 2555 ที่ผ่านมารัฐบาลของอินโดนีเซีย โดยกระทรวงเกษตรฯ ได้ออกกฎระเบียบที่เกี่ยวข้องกับพืชสวนมา 5 ฉบับ ได้แก่ กฎกระทรวงเกษตรฯ ว่าด้วยความปลอดภัยของพืชผักผลไม้สด กฎกระทรวงเกษตรฯ ว่าด้วยการกำหนดค่านำเข้า 4 ค่าน กฎกระทรวงเกษตรฯ ว่าด้วยการควบคุมพืชตระกูลหอม (หอมแดง หอมหัวใหญ่ กระเทียม) กฎกระทรวงเกษตรฯ ว่าด้วยการนำเข้าพืชสวน และกฎกระทรวงการค้าว่าด้วยการนำเข้าพืชสวน ซึ่งกฎระเบียบทั้ง 5 ฉบับกระทบโดยตรงต่อการส่งออกพืชสวนดังกล่าว กล่าวคือ อินโดนีเซียกำหนดให้มีการตรวจสอบการปนเปื้อนของสารเคมี โลหะหนัก อะฟลาทอกซิน ฟอรัมลิน และจุลินทรีย์ Salmonella sp. ในผักผลไม้นำเข้า นอกจากนี้ค่านนำเข้าที่อินโดนีเซียกำหนดไว้ 4 ค่านเท่านั้น ประกอบด้วย ค่านท่าอากาศยานชุกการ์โน-ฮัคคา กรุงจาการ์ตา ค่านท่าเรือเนลารัน เมืองเมคาน ค่านท่าเรือมาถัสซาร์



อย่างไรก็ตาม อินโดนีเซียได้เปิดช่องให้สามารถนำเข้าได้ทุกด้าน หากมีการจัดทำเขตปลอดศัตรูพืชกับกระทรวงเกษตรของอินโดนีเซีย แต่ต้องมีการตรวจสอบสารตกค้างและเชื้อจุลินทรีย์ แต่ถ้ามีการทำการยอมรับร่วม หรือ MRA ระหว่างกัน จะได้รับการยกเว้นไม่ต้องตรวจสอบสารตกค้างและจุลินทรีย์และสามารถนำเข้าได้ทุกด้าน นอกจากนี้ หากเป็นการนำเข้าโดยบุคคลทั่วไป และมีปริมาณไม่เกิน 10 กิโลกรัม ไม่ต้องปฏิบัติตามระเบียบดังกล่าว

ทั้งสองกรณีข้างต้นเป็นเพียงกรณีตัวอย่างที่การค้าสินค้าเกษตรและอาหารจะต้องเผชิญในปีนี้ ซึ่งคาดว่าจะต้องมีกฎกติกาต่างๆ ททยอยออกมาบังคับใช้เป็นลำดับ เพราะทั่วโลกได้ตระหนักและประจักษ์ถึงความปลอดภัยของสินค้าเกษตรและอาหาร รวมทั้งความปลอดภัยต่อสิ่งแวดล้อม แม้แต่ประเทศที่กลายเป็นมหาอำนาจทางเศรษฐกิจของโลกในปัจจุบัน เช่น สาธารณรัฐประชาชนจีน ก็ยังให้ความสำคัญต่อประเด็นด้านความปลอดภัยของสินค้าเกษตรและอาหาร หรือแม้แต่ประเทศในกลุ่มอาเซียนด้วยกันเอง ต่างก็ปรับตัวเพื่อให้ประเทศของตนได้รับประโยชน์สูงสุดจากนโยบายทางการค้าและสถานการณ์ทางเศรษฐกิจโลกที่เปลี่ยนแปลงไป

ทั่วโลกได้ตระหนักและประจักษ์ถึงความปลอดภัยของสินค้าเกษตรและอาหาร รวมทั้งความปลอดภัยต่อสิ่งแวดล้อม แม้แต่ประเทศที่กลายเป็นมหาอำนาจทางเศรษฐกิจของโลกในปัจจุบัน เช่น สาธารณรัฐประชาชนจีน ก็ยังให้ความสำคัญต่อประเด็นด้านความปลอดภัยของสินค้าเกษตรและอาหาร หรือแม้แต่ประเทศในกลุ่มอาเซียนด้วยกันเอง ต่างก็ปรับตัวเพื่อให้ประเทศของตนได้รับประโยชน์สูงสุดจากนโยบายทางการค้าและสถานการณ์ทางเศรษฐกิจโลกที่เปลี่ยนแปลงไป

ผู้เขียนขออวยว่าข้อความที่ว่า "ปรับตัวเพื่อให้ประเทศของตนได้รับประโยชน์สูงสุด" มิใช่ปรับตัวเพื่อให้ธุรกิจของตนได้รับประโยชน์สูงสุด การเปลี่ยนแปลงใดๆ ของกระแสโลก นักวิจัยที่เกี่ยวข้องกับเรื่องดังกล่าว จำเป็นต้องมองให้ไกลมากกว่า เพราะข้อมูลจากการวิจัยและพัฒนามีความจำเป็นต่อการตัดสินใจว่าควรจะทำต่อไป ในทิศทางใด การทำความเข้าใจกันไป ทำให้หลายต่อหลายคนผิดพลาดมาแล้ว อย่าให้ผู้ให้บริการจากเราต้องผิดพลาดจากข้อมูลที่มิชัดเจนของเราเอง ซึ่งจะเป็นความรู้สึกลึกที่ติดตามตัวเราไปตลอด

สวัสดิ์ปีใหม่ ขอกำลังใจเต็มเปี่ยมจงอยู่กับท่านผู้อ่านทุกท่านตลอดปีและตลอดไป

(ขอบคุณ : สำนักงานเศรษฐกิจการเกษตร, สำนักงานมาตรฐานสินค้าเกษตรและอาหารแห่งชาติ/ข้อมูล)



พมกฯใหม่ฉมฉมหน้า...สวัสดิ์

อังกณา



กองบรรณาธิการจดหมายข่าวผลิใบฯ
กรมวิชาการเกษตร จตุจักร กรุงเทพฯ 10900
E-mail: asuwannakoot@hotmail.com

กล้วยไม้ไทย เข้าร่วมพระบารมี



ตลาดส่งออกที่สำคัญ แบ่งเป็น ตลาดเอเชีย ได้แก่ ญี่ปุ่น จีน และเกาหลีใต้ โดยมีญี่ปุ่นเป็นตลาดใหญ่สุด มีความต้องการคอกกล้วยไม้สีอ่อน ทรงกลม ซ้อยาว ตลาดยุโรป ได้แก่ อิตาลี และ เนเธอร์แลนด์ โดยมีอิตาลีเป็นลูกค้าสำคัญ ต้องการกล้วยไม้สีขาวและสีเข้ม ซ้อยาว ส่วนตลาดอื่นๆ คือ สหรัฐอเมริกา และ ออสเตรเลีย สำหรับคู่แข่งที่สำคัญ คือ มาเลเซีย และสิงคโปร์

การผลิตกล้วยไม้ของประเทศไทย ในปี 2550 - 2554 เนื้อที่เก็บเกี่ยวและ ผลผลิตกล้วยไม้ลดลงจาก 20,746 ไร่ และ ผลผลิต 48,639 ต้น ในปี 2550 เป็น 17,040 ไร่ และ 40,800 ต้น ในปี 2554 หรือลดลง 3.35% และ 2.93% ต่อปี ซึ่งมีสาเหตุมาจาก อุทกภัยเมื่อปลายปี 2554 และเกษตรกร ขาดทุนเนื่องจากต้นทุนการผลิตที่สูง โดยเฉพาะค่าแรงงาน และค่าค้ำพันธุ์ที่เพิ่มสูงขึ้น

แหล่งปลูกกล้วยไม้ที่สำคัญของ ประเทศไทย ได้แก่ กรุงเทพมหานคร นนทบุรี นครปฐม ราชบุรี และสมุทรสาคร รวมถึงบริเวณจังหวัดกาญจนบุรี ปทุมธานี สุพรรณบุรี พระนครศรีอยุธยา และชลบุรี เนื่องจากมีสภาพภูมิอากาศเหมาะสมกับการเจริญเติบโตของกล้วยไม้ มีแหล่งน้ำที่ สมบูรณ์ และการคมนาคมขนส่งสะดวก



กล้วยไม้ไทย

เพื่อเป็นการส่งเสริมให้ประชาชน มีความรู้ความเข้าใจเรื่องของกล้วยไม้มากยิ่งขึ้น กรมวิชาการเกษตรได้ร่วมกับสมาคม พืชชาติแห่งประเทศไทย ในพระบรม ราชูปถัมภ์ และองค์การบริหารส่วนจังหวัด สุพรรณบุรี จัดงาน "มหกรรมกล้วยไม้ไทย ได้ร่วมพระบารมี" เมื่อวันที่ 27 ธันวาคม

กล้วยไม้เป็นพืชเศรษฐกิจชนิดหนึ่งที่มีความสำคัญต่อเศรษฐกิจของ ประเทศไทย เนื่องจากมีมูลค่าการส่งออกประมาณ 90% ของมูลค่าการส่งออก ไม้ดอกไม้ประดับ หรือประมาณ 3,000 ล้านบาท และประเทศไทยยังเป็นประเทศ ผู้ผลิตและส่งออกคอกกล้วยไม้เขตร้อนมากเป็นอันดับ 1 ของโลก การส่งออกกว่า 80.23% ส่วนใหญ่เป็นกล้วยไม้สกุลหวาย รองลงมาคือ สกุลม็อคคาร่า อะแวนต้า อะแวนเธอร่าอะแรคนิส ออนซิเดียม แวนด้า และซิมบิเดียม ส่วนที่เหลืออีก 19.77% เป็นการส่งออกคอกกล้วยไม้ ส่วนใหญ่เป็นพันธุ์ฟาแลนนอพซิส และซิมบิเดียม



2555 ถึงวันที่ 5 มกราคม 2556 ณ บึงฉวากเฉลิมพระเกียรติ ตำบลเค็มบาง อำเภอกะเปอร์ จังหวัดสุพรรณบุรี

โดยมีวัตถุประสงค์เพื่อเฉลิมพระเกียรติเนื่องในโอกาสที่พระบาทสมเด็จพระเจ้าอยู่หัว ทรงเจริญพระชนมพรรษา 85 พรรษา สมเด็จพระนางเจ้าสิริกิติ์ พระบรมราชินีนาถ ทรงเจริญพระชนมพรรษา 80 พรรษา และสมเด็จพระบรมโอรสาธิราชฯ สยามมกุฎราชกุมาร ทรงเจริญพระชนมายุ 60 พรรษา

ทั้งยังเป็นการแสดงศักยภาพในด้านการผลิตกล้วยไม้ของไทย ผลักดันให้ประเทศไทยเป็นศูนย์กลาง

การพัฒนาพันธุ์กล้วยไม้ เทคโนโลยีการผลิตกล้วยไม้เขตร้อน เพื่อกระตุ้นเศรษฐกิจของประเทศไทยในด้านการส่งออกกล้วยไม้ในรูปแบบไม้ขวด ไม้คั้น และไม้ตัดดอก รวมทั้งเพื่อเป็นการเตรียมความพร้อมเพื่อเป็นศูนย์กลางของประชาคมเศรษฐกิจอาเซียนในเรื่องกล้วยไม้ อย่างครบวงจร

กล้วยไม้เป็นพืชเศรษฐกิจชนิดหนึ่งที่มีความสำคัญต่อเศรษฐกิจของประเทศไทย เนื่องจากมีมูลค่าการส่งออกประมาณ 90% ของมูลค่าการส่งออกไม้ดอกไม้ประดับ หรือประมาณ 3,000 ล้านบาท และประเทศไทยยังเป็นประเทศผู้ผลิตและส่งออกดอกกล้วยไม้เขตร้อนมากเป็นอันดับ 1 ของโลก





นิทรรศการเฉลิมพระเกียรติ



ภายในงานมีการจัดนิทรรศการกล้วยไม้เฉลิมพระเกียรติ จัดแสดงกล้วยไม้นามพระราชทาน กล้วยไม้กลิ่นหอม และนิทรรศการอุตสาหกรรมการผลิตกล้วยไม้เพื่อการส่งออก โดยจัดแสดงวิธีการขยายพันธุ์ การผลิตกล้วยไม้ตัดดอก กล้วยไม้ต้น ผลึกภัณฑ์จากกล้วยไม้ชั้นตอน กฎระเบียบการส่งออก และกล้วยไม้พันธุ์ใหม่ที่ขึ้นทะเบียนคุ้มครองพันธุ์

อุโมงค์กล้วยไม้ฟาเลีย

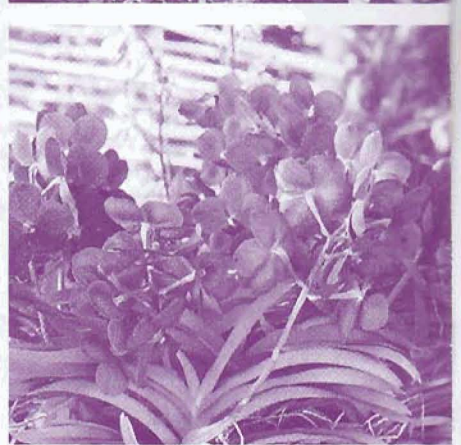
การจัดงานมหกรรมกล้วยไม้ไทย ได้รับพระบารมี มีความสวยงามเป็นอย่างมาก ตลอดเส้นทางเดินชมนิทรรศการ ผู้เข้าร่วมงานจะต้องเดินอยู่ภายในอุโมงค์กล้วยไม้ โดยทำเป็นโคมไม้ไม้ กว้าง 4 เมตร สูง 4 เมตร ยาว 300 เมตร ซึ่งใช้ชื่อว่า "อุโมงค์กล้วยไม้ฟาเลีย" ตกแต่งด้วยไม้ดอกไม้ประดับ และกล้วยไม้สกุลต่างๆ ตลอดทางเดิน ซึ่งทำให้ผู้เข้าชมงานเกิดความเพลิดเพลินได้สมชื่อ โดยอุโมงค์กล้วยไม้ฟาเลียนี้จะเชื่อมต่อไปยังโคมนิทรรศการต่างๆ และร้านค้าจำหน่ายกล้วยไม้



อุโมงค์กล้วยไม้ฟาเลีย



สวนธรรมชาติมีน้ำตก



ในส่วนของคุณนิทรรศการแบ่ง ออกเป็นนิทรรศการกล้วยไม้เฉลิมพระเกียรติ จัดนิทรรศการเฉลิมพระเกียรติเพื่อเผยแพร่ พระราชกรณียกิจด้านกล้วยไม้ของทั้ง 3 พระองค์ และโคมเรียนรู้กล้วยไม้ไทย จัด แสดงกล้วยไม้สกุลต่างๆ ของประเทศไทย ทั้งกล้วยไม้ที่มีรากแบบอากาศ กล้วยไม้ราก กิ่งอากาศ กล้วยไม้ดิน

รวมถึงโคมจัดแสดงสวนกล้วยไม้ ที่เข้าประกวด แบ่งเป็นสวนธรรมชาติมีน้ำตก 15 สวน และสวนความคิดสร้างสรรค์ 15 สวน โดยแต่ละสวนจะต้องตกแต่งด้วยกล้วยไม้ อย่างน้อย 5 สกุล และต้องมีจำนวนกล้วยไม้ มากกว่า 80% ของต้นไม้ที่ใช้ทั้งหมด พร้อม กันนี้ยังจัดแสดงกล้วยไม้สกุลต่างๆ ที่ได้เข้า ร่วมประกวดด้วย

มหกรรมกล้วยไม้ไทย ได้ร่วม พระบารมี เป็นหนึ่งในการส่งเสริม สนับสนุน งานด้านกล้วยไม้ เพื่อให้ประชาชน นักวิจัย ผู้ที่เกี่ยวข้องได้เห็นถึงความสำคัญของ กล้วยไม้ ร่วมกันเก็บรักษา พัฒนาสายพันธุ์ ผลักดันให้กล้วยไม้ไทยเป็นที่หนึ่งของโลก



สวนความคิดสร้างสรรค์

ลดรายจ่ายเพิ่มรายได้ สร้างความสุข กับ *ดมข.*

ในทุก ๆ ปี กองทุนบำเหน็จบำนาญข้าราชการ หรือ กบข. จะมีการส่งใบแจ้งยอดเงินของสมาชิกอยู่เป็นประจำ เพื่อให้สมาชิกได้รับทราบยอดเงินสะสม เงินสมทบ เงินชดเชยของตนเอง ซึ่งยังมีรายละเอียดบางส่วนที่ กบข. ต้องการแจ้งให้สมาชิกทราบเพิ่มเติม ทาง กบข. จึงได้มีการปรับเปลี่ยนใบแจ้งยอดเงินสมาชิก กบข. ประจำปี 2555 ให้เป็นรูปแบบใหม่ที่ทันสมัย อ่านง่ายขึ้น และข่าวสารครบถ้วน ซึ่งนอกจากจะมีการรวบรวมรายละเอียดเงินของสมาชิกแล้ว ยังมีข่าวสารจาก กบข. ให้ติดตามแบบเบ็ดเสร็จในแผ่นเดียว พร้อมทั้งนี้ยังมีส่วนของใบรับรองสำหรับกรมสรรพากร เพื่อเป็นหลักฐานให้แก่สมาชิกเพื่อยื่นเรื่องการยกเว้นภาษีในแต่ละปี

สำหรับ สวัสดิการเพื่อสมาชิก กบข. ได้ดำเนินการอย่างต่อเนื่องเพื่อลดรายจ่าย เพิ่มรายได้ และสร้างความสุข ให้สมาชิกทุกคนมีคุณภาพชีวิตที่ดีขึ้น

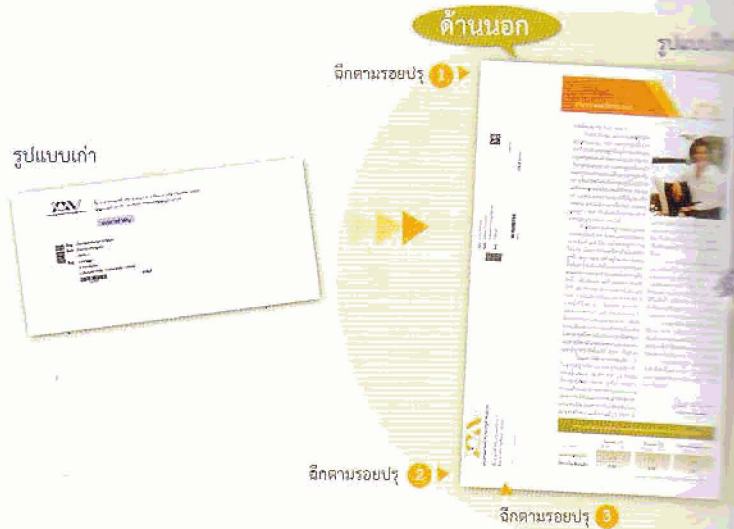
โดยสนับสนุนให้สมาชิกสร้างความมั่นคงในชีวิต กบข. ได้ร่วมกับบริษัทประกันชีวิตต่าง ๆ เพื่อสนับสนุนสมาชิกในส่วนนี้ ทั้งประกันชีวิตเยี่ยมสุข ประกันชีวิตแบบบำนาญ สมาชิก กบข. อันใจประกันภัยพิพย ประกันภัยสุขภาพส่วนเพิ่ม และ กบข. หอแว่น เพื่อสมาชิก ชัด ชัด

สวัสดิการลดรายจ่าย บ้าน ออส. - กบข. เพื่อที่อยู่อาศัยข้าราชการ ลินเชื่อเช่าซื้อรถยนต์ รถจักรยานยนต์ อนาคต เพื่อสมาชิก กบข. ลินเชื่อเช่าซื้อรถยนต์ รถจักรยานยนต์ กรุงศรีอโศกเพื่อสมาชิก กบข.

สวัสดิการเพิ่มรายได้ ในทุกเดือน กบข. มีการจัดตลาดนัด กบข. เพื่อให้สมาชิกได้นำสินค้าที่ตนผลิตมาจำหน่าย ซึ่งไม่มีค่าใช้จ่ายใด ๆ ทั้งสิ้น โดยใช้พื้นที่บริเวณสวนหย่อมหน้าอาคารอับดุลรอฮิมเป็นสถานที่จัดจำหน่าย

รวมทั้งมีการอบรมอาชีพ จากสถาบันสอนอาชีพ ซึ่งช่องราย ฟรี! สำหรับสมาชิกที่ออมเพิ่มกับ กบข. 12% และสมาชิกที่ออมต่อกับ กบข. เค็มจำนวน นอกจากนี้ยังมีสิทธิพิเศษอื่น ๆ อีกมูมากมาย

ใบแจ้งยอดเงินสมาชิก กบข. รูปแบบใหม่



ปี	เงิน
2555	400.00
2556	400.00
2557	400.00
2558	400.00
2559	400.00
2560	400.00
2561	400.00
รวม	2,400.00

ติดตามข่าวสาร กบข. ได้ที่ฝ่ายบริการข้อมูลสมาชิก โทร. 1179 กด 6 www.gpf.or.th วิทยุกระจายเสียง กบข. พบสมาชิก FM 92.5 MHz และ AM 891 MHz ทุกวันอาทิตย์ เวลา 10.10 - 11.00 น.

 **พบกับเราในฉบับขงหน้า**
บรรณาธิการ
E-mail: haripoonchai@hotmail.com

ผลิใบ ตำราวิชาการวิจัยและพัฒนาการเกษตร

วัตถุประสงค์ : เพื่อเผยแพร่ผลงานวิจัยและผลการดำเนินงานของหน่วยงานในสังกัดกรมวิชาการเกษตร

• เพื่อเป็นสื่อกลางสำหรับนักวิจัยกับผู้บริหาร นักวิจัย นักวิจัย และนักวิจัยที่ผู้สนใจ การแลกเปลี่ยนความรู้ ความคิดเห็นและประสบการณ์ซึ่งกันและกัน

• เพื่อเผยแพร่ภูมิปัญญาท้องถิ่น อันจะเป็นตัวอย่างหรือเป็นพื้นฐานการวิจัยขั้นสูงต่อไป

ที่ปรึกษา : ดำรงค์ จิระสุทัศน์ โสภิตา เหมาคม พรพรรณีย์ วิชชาชู

บรรณาธิการ : ประภาส ทรงหงษา
กองบรรณาธิการ : อังคณา สุวรรณภู อุดมพร สุพฤกษ์ พนาวัฒน์ เสรีทวีกุล จินตน์กานต์ งามสุทธธา

ช่างภาพ : กัญญาณัฐ ไร่แดง
บันทึกข้อมูล : ธวัชชัย สุวรรณพงศ์ อารณณ์ ต่ายทรัพย์
จัดส่ง : จารุวรรณ สุกเยี่ยม
สำนักงาน : กรมวิชาการเกษตร ถนนพหลโยธิน เขตจตุจักร กรุงเทพฯ 10900
โทรศัพท์ : 0-2561-2825, 0-2940-6864 **โทรสาร** : 0-2579-4406
พิมพ์ที่ : ทางหุ้นส่วนจำกัด อรุณการพิมพ์ **โทรศัพท์** : 0-2282-6033-4
www.aroonprinting.com