

ดอทคอม

# พาสาน

ข่าวใหม่ ก้าวสู่ชีวิตที่ยั่งยืนและพัฒนาเกษตร



Fairtrade การค้าที่เป็นธรรม?



2

ทุเรียนพันธุ์สลิดกา  
ของดีเมืองพังงาที่หลายคนยังไม่รู้จัก



7

อลังการงานพืชมงคลโลก...  
เก็บมาฝากจากเชียงใหม่ (ตอนที่ 2)



8

สวนสมุนไพรในงานมหกรรมพืชมงคลโลก  
เฉลิมพระเกียรติฯ ราชพฤกษ์ 2554



14

อ้อยข้าวมาล อีกหนึ่งทางเลือกของพืชพลังงาน



16

14 ฉบับที่ 12 ประจำเดือน มกราคม พ.ศ. 2555 ISSN 1513-0010



## อลังการงานพืชมงคลโลก... เก็บมาฝากจากเชียงใหม่

# FLOKLA



# Fairtrade

## การค้าที่เป็นธรรม?

เมื่อประมาณปลายปี 2554 ที่ผ่านมา ผู้เขียนมีโอกาสเดินทางไปยังจังหวัดที่ยาวที่สุดของประเทศไทย นั่นคือ จังหวัดประจวบคีรีขันธ์ ซึ่งหลายคนบอกว่าต้องเป็นจังหวัดที่ตั้งใจไป ถึงจะไปถึง มิเช่นนั้นก็จะไม่เป็นแค่ว่าผ่านไปเท่านั้น การเดินทางในครั้งนี้จึงเป็นการเดินทางที่ตั้งใจไปอย่างแท้จริง และไม่คาดคิดมาก่อนว่าจะมีอะไรดีๆ ซ่อนอยู่ให้ค้นหาอีกมากมาย จากจุดเริ่มต้นเล็กๆ ที่สหกรณ์ชาวไร่ลับปะรดสามร้อยยอด จำกัด

“ถึกชอง” ฉบับต้อนรับปีงูใหญ่ สอง ฮ่า ฮ่า ฮ่า จึงขอนำเรื่องราวเล็กๆ แต่เป็นเรื่องใหญ่ของตราสัญลักษณ์ Fairtrade ที่ปรากฏในผลิตภัณฑ์ของวิสาหกิจชุมชนกลุ่มสหกรณ์ผู้ปลูกลับปะรดแพร์เทรด ภายใต้การดูแลของสหกรณ์ชาวไร่ลับปะรดสามร้อยยอด จำกัด มานำเสนอต่อท่านผู้อ่านทุกท่านเพื่อเป็นแรงคิดในการประกอบสัมมาอาชีพของตนในปีเริ่มต้นปีใหม่ โปรดติดตาม

### ลับปะรดเป็นลับปะรด

ลับปะรดเป็นพืชที่ทำรายได้ให้กับประเทศไทยสูงถึงกว่า 20,000 ล้านบาท ในรูปของลับปะรดกระป๋อง โดยประเทศไทยเป็นประเทศผู้ส่งออกลับปะรดกระป๋องอันดับ 1 ของโลก ครองส่วนแบ่งการตลาดถึงกว่าร้อยละ 40 ของตลาดลับปะรด แต่อย่างไรก็ตามการพัฒนาอุตสาหกรรมลับปะรดในประเทศไทยยังไม่ได้ได้รับความสนใจจากภาครัฐเท่าที่ควร ทั้งทางด้านการวิจัยและพัฒนา และด้านการตลาด เนื่องจากอุตสาหกรรมลับปะรดของไทยยังคงเป็นการผลิตให้กับตลาดสินค้าของประเทศอื่น ไม่มีตราสินค้าเป็นของตนเอง ถึงแม้ว่าเมื่อเดือนมิถุนายน 2553 ที่ผ่านมา คณะรัฐมนตรีจะผ่านความเห็นชอบยุทธศาสตร์พัฒนาลับปะรด ปี 2553-2557 ตามที่กระทรวงเกษตรและสหกรณ์เสนอ

ปัจจัยเสี่ยงที่มีผลต่อการรักษาความเป็นผู้นำของไทยที่สำคัญมีหลายประการ เช่น ความไม่แน่นอนของวัตถุดิบในแต่ละฤดูกาลผลิต ทั้งด้านปริมาณและคุณภาพ เกษตรกรส่วนใหญ่เป็นเกษตรกรรายย่อย รวมทั้งการตัดสินใจปลูกลับปะรดในแต่ละปีของเกษตรกรขึ้นอยู่กับราคาที่ได้รับเป็นสำคัญ ผลผลิตเฉลี่ยต่อไร่ของไทยต่ำเพียง 3.7 ตัน/ไร่ เมื่อเทียบกับคู่แข่ง เช่น ฟิลิปปินส์ผลผลิตเฉลี่ยสูงถึง 5.4 ตัน/ไร่ นอกจากนี้ยังคงมีปัญหาเรื่องต้นทุนการผลิตอื่นๆ เช่น แรงงาน ปุ๋ย สารเคมีป้องกันกำจัดศัตรูพืช กระทบโคโรเมียม ที่ราคาเพิ่มสูงขึ้น ความสามารถในการแข่งขันกับประเทศคู่แข่ง หรือมาตรฐานสินค้าและมาตรการทางการค้าของประเทศคู่ค้า ต่างก็กระทบกับการรักษาความเป็นผู้นำของไทย โดยในส่วนของภาคการผลิตการรวมตัวของเกษตรกรรายย่อยเป็นกลุ่มเกษตรกรหรือสถาบันเกษตรกร เช่น สหกรณ์จะเป็นทางออกหนึ่งที่จะสร้างความเข้มแข็งให้กับการผลิตลับปะรด

สำหรับ สหกรณ์ชาวไร่ลับปะรดสามร้อยยอด จำกัด ก่อตั้งขึ้นมาจากกลุ่มเกษตรกรชาวไร่ลับปะรดจำนวนเพียง 26 คน ในปี 2528 ด้วยเงินทุนที่รวบรวมกันจำนวน 260,000 บาท เหตุผลสำคัญในการรวมตัวกันในครั้งนั้น เพื่อสร้างอำนาจในการต่อรอง



วิสาหกิจชุมชน  
กลุ่มสหกรณ์  
ผู้ปลูกลับปะรด  
แพร์เทรด  
อ.สามร้อยยอด  
จ.ประจวบคีรีขันธ์



ในการขายผลผลิตสับปะรดให้กับโรงงานในราคาที่เป็นธรรมกับทุกฝ่าย และได้รับการจดทะเบียนเป็นสหกรณ์ชาวไร่สับปะรดสามร้อยยอด จำกัด ในปี 2529 ซึ่งเป็นที่ทราบกันดีว่าในบรรดาพืชไร่ที่เป็นพืชอุตสาหกรรมนั้น นอกจากอ้อยแล้ว สับปะรดเป็นอีกพืชหนึ่งที่มีระบบการค้ากำหนดไว้อย่างชัดเจน โดยเป็นพืชที่อยู่ในการกำกับดูแลของกระทรวงอุตสาหกรรม ในช่วงไม่กี่ปีที่ผ่านมาที่กระบวนการบริหารจัดการสับปะรดได้ถูกโยกให้เข้ามาอยู่ในการกำกับดูแลของกระทรวงเกษตรและสหกรณ์แทน

กิจการของสหกรณ์ชาวไร่สับปะรดสามร้อยยอด จำกัด เจริญรุดหน้ามาโดยลำดับ ปัจจุบันนับว่าเป็นสหกรณ์หนึ่งที่มีความเข้มแข็งและขยายกิจการเพื่อบริการสมาชิกในหลายๆ แขนงที่เกี่ยวข้องกับการผลิตสับปะรดของสมาชิก ซึ่งเปลี่ยนแปลงไปจากเดิม ที่เห็นชัดเจน คือ การปลูกยางพาราในไร่สับปะรด ซึ่งคาดว่าอีกไม่กี่ปีสหกรณ์จำเป็นต้องขยายกิจการรองรับผลผลิตยางพาราของสมาชิก ปัจจุบันได้ร่วมกับสำนักงานกองทุนสงเคราะห์การทำสวนยาง เปิดเป็นจุดรับซื้อยางพาราจากสมาชิกและบุคคลทั่วไป และ “ฉีกซอง” สังเกตเห็นว่า เริ่มมีการปลูกยางพาราในแปลงสับปะรดกันอย่างกว้างขวาง จึงมีโอกาสเป็นไปได้ว่า ในอนาคตเมื่อยางพาราโตขึ้นจนเริ่มงาบังพื้นล่าง สับปะรดคงปลูกไม่ได้ และสหกรณ์แห่งนี้อาจจะต้องเปลี่ยนชื่อจากสหกรณ์ชาวไร่สับปะรด เป็น *สหกรณ์ชาวสวนยาง* ก็เป็นไปได้



Community  
Enterprise of  
Fairtrade Pine-  
apple Producer



สิ่งหนึ่งที่น่าสนใจและซ่อนอยู่ภายใต้ขบวนการสหกรณ์ คือ การได้รับเครื่องหมาย Fairtrade ของผลิตภัณฑ์จากสหกรณ์ชาวไร่สับปะรดสามร้อยยอด จำกัด โดยสหกรณ์ได้ดำเนินการขอเครื่องหมาย Fairtrade รับรองผลิตภัณฑ์ของสหกรณ์ในนามของวิสาหกิจชุมชนกลุ่มสหกรณ์ผู้ปลูกสับปะรด จากองค์การ FLO หรือ Fairtrade Labelling Organization International ในประเทศเยอรมนี ในปี 2550 ซึ่งมีสมาชิกก่อตั้งเพียง 20 ราย ปัจจุบันกลุ่มดังกล่าวมีสมาชิกทั้งสิ้น 63 ราย พื้นที่ประมาณ 8,500 ไร่ และผลผลิตประมาณ 20,000 ตัน โดยมีคุณชาญชัย ณะกมลประดิษฐ์ เป็นประธานกลุ่ม ปัจจุบันผลิตภัณฑ์ที่ได้รับการรับรอง ได้แก่ สับปะรดกระป๋อง น้ำสับปะรดเข้มข้น และมะม่วงน้ำดอกไม้ สำหรับอ้อย (น้ำตาลทราย) และผักต่างๆ อยู่ระหว่างการขอรับการรับรอง

## Fairtrade สำคัญไฉน

หากย้อนกลับไปราวปี 1950 เริ่มมีการใช้คำว่า Fair Trade เกิดขึ้นระหว่างผู้นำเข้าที่ไม่แสวงหาผลกำไรกับหน่วยงานองค์การพัฒนาสังคมที่ไม่ใช่หน่วยงานของรัฐ เพื่อแก้ไขปัญหาความยากจนในประเทศด้อยพัฒนาทั้งหลาย ก่อนที่จะได้นำไปใช้กับผู้ผลิตรายย่อยในประเทศกำลังพัฒนา การค้าแบบ Fair Trade มีส่วนช่วยในการปกป้องวิถีชีวิตความเป็นอยู่ของชุมชน ตัดระบบพ่อค้าคนกลางออกไป และทำให้สินค้าเข้าสู่ตลาดที่สูงขึ้น

จากนั้นองค์การการค้าทางเลือก (Alternative Trade Organization - ATO) หลายองค์กรในหลายประเทศต่างก็แสวงหาแนวทางในการรับรองสินค้า Fair Trade ในลักษณะต่างๆ กัน โดยในปี 1988 ตราเครื่องหมาย Fairtrade ปรากฏเป็นครั้งแรก โดยองค์กร Solidarnosc ของประเทศเนเธอร์แลนด์ สินค้าที่ได้รับการรับรอง คือ กาแฟจากเม็กซิโก ภายใต้ชื่อ “Max Havelar” ซึ่งรับรองว่า กาแฟดังกล่าวซื้อมาจากเกษตรกรรายย่อยโดยตรงและเป็นราคาที่รวมราคาต้นทุนการผลิตทั้งหมดไว้แล้ว

ต่อมาทาง Fairtrade Foundation, TransFair และ Rattvisemarket ซึ่งเป็นองค์กรในฝั่งยุโรปและอเมริกาเหนือ ได้ร่วมกันกำหนดเงื่อนไขการรับรอง Fair Trade ให้กับผู้ผลิตสินค้า







ชนิดต่างๆ เพิ่มขึ้น และได้กำหนดเครื่องหมายรับรองของตนเองขึ้นมาเป็นการเฉพาะ ในปี 1997 ทั้งสามองค์กรจึงได้รวมกันเป็น Fairtrade Labelling Organization International หรือ FLO ปัจจุบันรู้จักกันดีในชื่อ Fairtrade International ตั้งอยู่ในประเทศเยอรมนี นับว่าเป็นองค์กรหลักของการค้าแบบ Fair Trade ของโลก ทำหน้าที่ในการกำหนดมาตรฐานให้การสนับสนุนกลุ่มที่ขาดแคลนโอกาสในการพัฒนาเข้าสู่ระบบ Fairtrade และเป็นผู้ประสานงานในการพัฒนาระบบการค้า Fair Trade ของโลก

ปัจจุบันมีองค์กรที่ให้การรับรองตราสัญลักษณ์ Fairtrade ที่เป็นสมาชิกของ FLO จำนวน 19 องค์กร และมีการรับรองเครื่องหมาย Fairtrade ในสินค้าและผลิตภัณฑ์ต่างๆ อย่างมากมายและหลากหลาย อาทิ เครื่องดื่ม น้ำผลไม้ ผักและผลไม้สด ขนมปังกรอบ เด็ก น้ำตาล น้ำผึ้ง ข้าว โฉนด ถั่วเมล็ดแข็ง และผลิตภัณฑ์ที่มีโซ่อาหาร เช่น ดอกไม้ ฟุตบอล ฝ้าย เป็นต้น

เนื่องจากเครื่องหมาย Fairtrade มีความหลากหลาย ในปี 2002 FLO จึงได้กำหนดตราสัญลักษณ์ Fair Trade ในลักษณะคนโบกมือบนพื้นวงกลมด้านล่างสีเขียวด้านบนสีฟ้าในสีเขียวและสีน้ำตาล และมีอักษรคำว่า FAIRTRADE สีขาว อยู่ด้านล่าง

จากที่กล่าวมาข้างต้น ท่านผู้อ่านจะเห็นได้ว่า จุดมุ่งหมายหลักของการรับรอง Fairtrade คือ การพัฒนาความเป็นอยู่ของผู้ผลิต โดยการเพิ่มอำนาจในการต่อรองและประกันราคาที่เป็นธรรมไม่ให้มีการใช้แรงงานเด็ก และเพิ่มศักยภาพการแข่งขันทางการผลิตและการค้าของผู้ด้อยโอกาส โดยเฉพาะสตรีและชาวพื้นเมือง รวมทั้งกระตุ้นให้ผู้บริโภคตระหนักถึงความสำคัญของการค้าที่เป็นธรรม สามารถเป็นตัวอย่างของการค้าที่โปร่งใสและชอบธรรม และรณรงค์ให้มีการเปลี่ยนแปลงกฎเกณฑ์และวิธีการค้าแบบดั้งเดิมที่ผู้ผลิตรายย่อยมักถูกเอาเปรียบจากพ่อค้าคนกลางตลอดจนปกป้องสิทธิมนุษยชน และแก้ไขปัญหาสิ่งแวดล้อม

ดังนั้น Fairtrade จึงเป็นระบบการค้าที่สร้างความเป็นธรรมให้ทุกฝ่าย ตั้งแต่ผู้ผลิต ผู้จัดจำหน่าย ผู้บริโภค และแรงงานที่อยู่ในระบบ มีเป้าหมายในการพัฒนาระบบการค้าของผู้ผลิตรายย่อย โดยผู้ผลิตและผู้จัดจำหน่ายได้รับราคาที่สูงขึ้น และผู้บริโภคได้สินค้าที่มีคุณภาพและมีราคาที่เหมาะสม ในขณะที่ผู้ที่ทำงานกับองค์กรที่ได้รับเครื่องหมาย Fairtrade จะได้รับค่าตอบแทนที่เหมาะสม มีสภาพแวดล้อมการทำงานที่ดี ไม่ถูกกีดกันเรื่องเพศ สีผิว ศาสนา เชื้อชาติ และอายุ

## รับรอง Fairtrade

การกำหนดมาตรฐานการรับรอง Fairtrade กำหนดขึ้นโดยผู้เชี่ยวชาญในสาขาต่างๆ และอ้างอิงกับมาตรฐานระหว่างประเทศเป็นสำคัญ ท่านผู้อ่านที่สนใจรายละเอียดของมาตรฐานการรับรองดังกล่าว สามารถสืบค้นข้อมูลเพิ่มเติมได้จาก [www.fairtrade.net](http://www.fairtrade.net) อย่างไรก็ตาม เงื่อนไขที่สำคัญบางประการที่ขอนำมาเสนอในที่นี้ มีดังนี้





(1) การปราศจากการกีดกันและแบ่งแยกสีผิว ซึ่งเป็นไปตามอนุสัญญาองค์การแรงงานสากล (International Labour Organization – ILO) ฉบับที่ 111 เรื่องการกีดกันแบ่งแยกสีผิว พนักงาน โดยระบุว่า การกีดกันใดๆ ก็ตามที่ทำให้เกิดความแตกต่าง มีการยกเว้น หรือมีการแบ่งแยกออกตามเผ่าพันธุ์ สีผิว เพศ ศาสนา ความคิดเห็นทางการเมือง เชื้อชาติ สัญชาติ ซึ่งเป็นผลกระทบต่อการทำลาหยหรือความไม่เสมอภาคในการจ้างงาน และการประกอบอาชีพ

(2) เสรีภาพด้านแรงงาน เป็นไปตามอนุสัญญาองค์การแรงงานสากล ฉบับที่ 29, 105, 138 และ 182 เรื่องการใช้แรงงานเด็กและการกดขี่แรงงาน การผูกมัดและการกดขี่แรงงานต้องไม่เกิดขึ้น ซึ่งการผูกมัดแรงงานอาจออกมาในรูปแบบของการให้กู้เงินแก่พนักงาน การใช้แรงงานเด็กต้องไม่กระทบต่อการศึกษาระดับประถมศึกษา และงานที่เด็กทำต้องไม่ใช่งานที่เกินกำลังและเสี่ยงอันตรายสำหรับเด็ก ให้เสรีภาพของพนักงานในการรวมกลุ่มและรวมตัวกันเพื่อมีอำนาจในการต่อรองได้

(3) เงื่อนไขการจ้างงาน เป็นไปตามอนุสัญญาสากลองค์การแรงงานสากล ฉบับที่ 100 เรื่องการจ่ายค่าจ้างและค่าตอบแทนที่เท่าเทียมกัน และฉบับที่ 111 เรื่องการกีดกันแบ่งแยกสีผิว และฉบับที่ 110 เรื่องฟาร์มเพาะปลูก โดยพนักงานทุกคนต้องทำงานภายใต้เงื่อนไขที่ยุติธรรมของการจ้างงาน บริษัทหรือนายจ้างต้องจ่ายค่าจ้างตามกฎหมายแรงงานกำหนด และต้องมีความก้าวหน้าในเรื่องค่าจ้างที่เหมาะสมจากกระบวนการต่อรองกัน

(4) การพัฒนาเศรษฐกิจ เงินที่จ่ายไปสำหรับการชอรับรอง Fairtrade และค่าธรรมเนียม ต้องเป็นเงินที่ถูกนำไปใช้เพื่อยกระดับสถานภาพทางเศรษฐกิจ สังคมของครอบครัวและชุมชนของพนักงานให้ดีขึ้น โดยเป็นการตัดสินใจร่วมกันระหว่างฝ่ายบริหารและพนักงานว่าจะนำเงินไปใช้ในกิจกรรมใด ซึ่งกำหนดกระบวนการให้มีความโปร่งใส ตรวจสอบได้ และเป็นธรรม



(5) การพัฒนาสิ่งแวดล้อม โดยต้องมี การพัฒนาวิธีการตรวจสอบและแผนการปฏิบัติงาน ให้สอดคล้องสมดุลระหว่างวัตถุประสงค์ในการ ปกป้องสิ่งแวดล้อมและผลประโยชน์ทางธุรกิจ มีการนำเทคนิคการปลูกพืชเพื่ออนุรักษ์สิ่งแวดล้อม มาใช้ เช่น การปลูกพืชหมุนเวียน การคัดเลือกพันธุ์พืช ที่เหมาะสม การใช้ปุ๋ยและสารเคมีป้องกันกำจัดศัตรู พืชอย่างระมัดระวัง การลดการใช้สารเคมีที่เป็น อันตรายร้ายแรงต่อสิ่งแวดล้อม การใช้เทคนิคการ ควบคุมศัตรูพืชแบบผสมผสาน ลดการใช้พลังงาน จากแหล่งพลังงานที่ใช้แล้วหมดไป หันมาใช้พลังงาน จากแหล่งที่ใช้แล้วไม่หมดไป เช่น พลังงานแสงอาทิตย์ พลังงานลม เป็นต้น

(6) สารเคมีทางการเกษตร สำหรับการ รับรอง Fairtrade สารเคมีทางการเกษตร หมายถึง สารสังเคราะห์โดยตรงทั้งหมดหรือโดยทางอ้อม ที่ใช้ ผลิตสินค้าเกษตร หรือใช้ในการบำรุงรักษาอุปกรณ์ ต่างๆ รวมถึงสารกำจัดศัตรูพืช ปุ๋ย และสารอื่นๆ เช่น สารทำความสะอาด น้ำยา และผลิตภัณฑ์น้ำมัน เป็นต้น โดยต้องคำนึงถึงการลดปริมาณและชนิดของ สารเคมีเหล่านี้ลงให้ได้มากที่สุด



(7) การใช้โดยเปล่าประโยชน์ ต้องมีการลดการใช้การนำมาใช้ซ้ำให้มากขึ้น รวมทั้งการทำให้เกิดของเสียจากระบบการผลิตให้น้อยที่สุด และไม่อนุญาตให้มีการใช้เทคโนโลยีการดัดแปลงสารพันธุกรรมในกระบวนการผลิตทั้งหมด หากมีการใช้ในพื้นที่ใกล้เคียงต้องมีแผนการควบคุมไม่ให้เกิดการปนเปื้อนเข้ามาสู่ระบบการผลิตที่สามารถตรวจสอบได้

(8) วัสดุที่ต้องละเว้น กำหนดให้วัสดุที่ต้องละเว้นให้ปรับใช้ในทุกกิจกรรมที่เกี่ยวข้อง เช่น กระบวนการผลิต การดูแลก่อนการเก็บเกี่ยว การขนส่ง การเก็บรักษา เป็นต้น



สำหรับกระบวนการรับรองเครื่องหมาย Fairtrade ผู้ผลิตที่สนใจสามารถส่งใบสมัครขอรับรองเครื่องหมาย Fairtrade จากองค์กรภายใต้ FLO โดยศึกษารายละเอียดเพิ่มเติมได้จาก website ที่กล่าวถึงข้างต้น ขั้นตอนการยื่นใบสมัครไม่ต้องเสียค่าใช้จ่าย หลังจากนั้นหากผ่านการยอมรับในขั้นตอนแรก เจ้าหน้าที่จะส่งใบสมัครอีก 1 ฉบับ พร้อมรายละเอียดเอกสารที่ต้องการแนบประกอบการพิจารณา และต้องชำระค่าธรรมเนียม จำนวน 500 ยูโร เพื่อเป็นค่าธรรมเนียมในการเตรียมเอกสาร

เมื่อผ่านการคัดเลือกแล้ว ต่อไปเป็นขั้นตอนของ Physical Audit ซึ่งเป็นการตรวจสอบสินค้าในประเทศของผู้ผลิต หากมีข้อผิดพลาดประการใด ผู้ตรวจสอบจะแจ้งข้อผิดพลาดดังกล่าวให้ผู้ผลิตดำเนินการแก้ไข เมื่อผู้ผลิตทำการแก้ไขตามที่ผู้ตรวจสอบกำหนดแล้ว เจ้าหน้าที่ของ Fairtrade จะให้เครื่องหมายรับรอง Fairtrade แก่ผู้ผลิตรายดังกล่าว

อย่างไรก็ตาม กรณีเป็นกลุ่มเกษตรกร หรือตามระบบการรับรองของ FLO ให้ความหมายกลุ่มเกษตรกรระดับที่ 1 (1<sup>st</sup> Grade) คือ กลุ่มเกษตรกรที่จดทะเบียนเป็นนิติบุคคลตามกฎหมาย และสามารถมีส่วนร่วมช่วยในการพัฒนาทางด้านสังคมและเศรษฐกิจให้กับสมาชิก อีกทั้งได้รับการบริหารภายใต้ระบอบประชาธิปไตยโดยตรงจากสมาชิกและสมาชิกส่วนใหญ่ต้องเป็นเกษตรกรรายย่อย FLO ได้กำหนดค่าใช้จ่ายในการตรวจสอบระบบในขั้นตอนของ Physical Audit ครั้งแรก ตามปริมาณสมาชิกอยู่ระหว่าง 1,400-3,400 ยูโร โดยจำนวนสมาชิกน้อยกว่า 50 คน ใช้เวลาตรวจสอบทั้งหมด 3.5 วัน ลงพื้นที่ 1.25 วัน ค่าใช้จ่าย 1,400 ยูโร และหากสมาชิกมากกว่า 1,000 คน ใช้เวลาตรวจสอบทั้งหมด 8.5 วัน ลงพื้นที่ 5.25 วัน และค่าใช้จ่าย 3,400 ยูโร หลังจากได้รับการรับรองต้องเสียค่าธรรมเนียมเป็นรายปีอีกด้วย นับว่าต้นทุนในการขอรับรองเครื่องหมายดังกล่าวเป็นจำนวนไม่น้อยเลยทีเดียว

ในทัศนะของคุณวิไลลักษณ์ ธีรฤทธิ์ ให้ความเห็นว่าสินค้าข้าวที่ได้รับการรับรอง Fairtrade ของไทย ไม่ค่อยได้ประโยชน์จากการรับรองดังกล่าว เนื่องจากตลาดหลักเป็นตลาดยุโรป ซึ่งไม่ได้บริโภคข้าวเป็นอาหารหลัก และราคาประกันของ Fairtrade ยังไม่สอดคล้องกับราคาตลาด บางครั้งราคาตลาดสูงกว่าราคาประกันของ Fairtrade อีกด้วย แต่สินค้าที่องค์กร FLO ผลักดันมาก คือ กาแฟ ชา และกล้วยหอม ซึ่งเป็นสินค้าที่ชาวยุโรปบริโภคเป็นประจำ จึงมีความสำเร็จในการผลักดันให้ตลาดยอมรับได้ดีกว่าสินค้าประเภทอื่น ปัจจุบันได้ให้ความสำคัญกับฝ่ายมากขึ้น ส่วนปัจจัยหนึ่งที่เป็นปัญหา คือ การสื่อสารระหว่างกลุ่มเกษตรกรกับองค์กร FLO ซึ่งจำเป็นต้องใช้ภาษาอังกฤษ ทั้งเอกสารและการสนทนาระหว่างกัน รวมทั้งต้องมีการแปลเอกสารเป็นภาษาไทย เพื่อสื่อสารกับสมาชิกในกลุ่มเกษตรกรด้วย จึงเป็นเรื่องที่ภาคธุรกิจควรศึกษาระบบการรับรอง Fairtrade ให้ลึกซึ้ง เพื่อช่วยให้เกษตรกรไทยได้ประโยชน์จากตลาดดังกล่าว



สำหรับผู้เขียนแล้ว เห็นว่า FAIRTRADE เป็นเพียงเครื่องมือทางการตลาดที่ถูกหยิบยกขึ้นมา เพื่อสร้างความชอบธรรมให้เกิดขึ้นกับประเทศที่เคยเป็นผู้ล่าอาณานิคมมาก่อน เป็นเครื่องมือที่แสดงให้เห็นถึงความสำนึกหรือบุญคุณที่มีต่อประเทศที่เคยถูกดักดวงทรัพย์ากรจากยุคล่าอาณานิคม ดังนั้นเครื่องมือที่กำหนดขึ้น จึงเป็น FAIRTRADE สำหรับบางกลุ่มบางประเทศ แต่ยังคงเป็น UNFAIRTRADE สำหรับบางกลุ่มบางประเทศเช่นกัน

(ขอบคุณ : [www.fairtrade.net](http://www.fairtrade.net), สหกรณ์ชาวไร่สับปะรดสามร้อยยอด จำกัด, ศูนย์วิจัยและพัฒนาการเกษตรเพชรบุรี / ข้อมูล-ภาพประกอบ)



พบกันใหม่ฉบับหน้า...สวัสดิ์ปีใหม่ 2555  
อังคณา

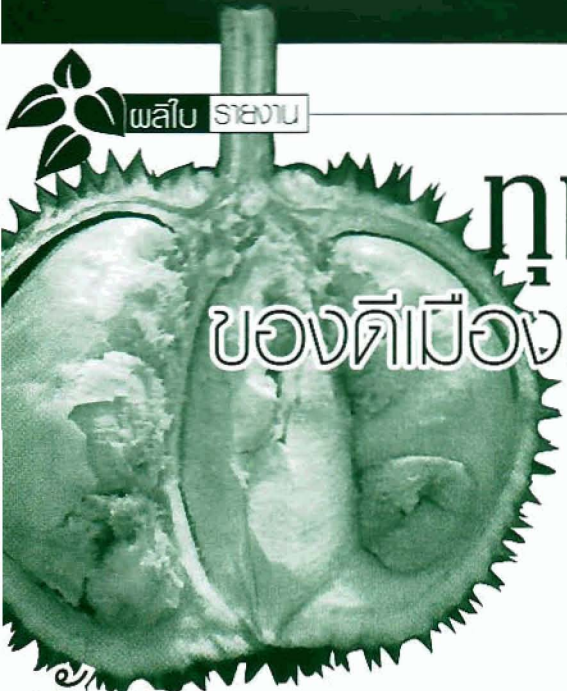
### คำถามฉีกซอง

กองบรรณาธิการจดหมายข่าวผลลิปะ  
กรมวิชาการเกษตร จตุจักร กรุงเทพฯ 10900  
E-mail: [asuwannakoot@hotmail.com](mailto:asuwannakoot@hotmail.com)



# ทุเรียนพันธุ์สาสิกขา

## ของดีเมืองพังงาที่หลายคนยังไม่รู้จัก



### พังงา

เป็นจังหวัดหนึ่งในภาคใต้ตอนบน มีพื้นที่ 4,170 ตารางกิโลเมตร สภาพพื้นที่ของจังหวัดพังงาเป็นพื้นที่ราบลุ่มกับภูเขา พืชเศรษฐกิจที่สำคัญของพังงาส่วนใหญ่จะเป็นยางพาราที่เรารู้จักกันดี แต่ยังมีไม้ผลอีกหลายชนิดที่เกษตรกรนิยมปลูก และส่งออกขายยังจังหวัดภาคใต้และจังหวัดใกล้เคียง เช่น มะไฟกา ลังเข ละไม หลาล่า จันทเทศ จำปาตะ ส้มแขก มะละกอ เป็นต้น แต่ที่เป็นผลไม้ขึ้นชื่อและเป็นที่ยอมรับซื้อขายกันเป็นของฝากจากเมืองพังงา คือ **ทุเรียนพันธุ์สาสิกขา** หรือที่เรียกกันเป็นภาษาถิ่นว่า **"ทุเรียนสากา"** เป็นทุเรียนที่มีรสชาติหวานมัน และมีกลิ่นหอมอันเป็นเอกลักษณ์ จนมีคำกล่าวขานที่ว่า **"ถ้ามาพังงาแล้วไม่ได้ชิมทุเรียนสากา เหมือนมาไม่ถึงเมืองพังงา"**

คุณอนงค์นาฏ พรหมทะเลสากร นักวิชาการเกษตรปฏิบัติการ ศูนย์วิจัยและพัฒนาการเกษตรพังงา สำนักวิจัยและพัฒนาการเกษตรเขตที่ 7 สุราษฎร์ธานี ได้รายงานไว้ในบทความ **"ทุเรียนพันธุ์สาสิกขา"** ว่า ทุเรียนสากาหรือสาสิกขา เป็นผลไม้ท้องถิ่นที่นิยมปลูกกันมากในพื้นที่อำเภอกะปง จังหวัดพังงา ลักษณะและจุดเด่นของทุเรียนพันธุ์สาสิกขาคือ มีลักษณะผลค่อนข้างกลม ความยาวผลประมาณ 30 เซนติเมตรรวมขั้วผล มีเส้นผ่านศูนย์กลางประมาณ 20 เซนติเมตร เปลือกผลบาง หนามสั้นและค่อนข้างถี่ เมื่อผลยังดิบสีเปลือกจะมีสีเขียวเข้ม เมื่อผลแก่สีจะอ่อนลงเล็กน้อยและมีสีน้ำตาลอ่อนบริเวณร่องพู เมล็ดภายในส่วนใหญ่เป็นเมล็ดลีบ ขนาดเล็กเกือบทั้งหมด รสชาติหวานมันและมีความหวานมากกว่าทุเรียนพันธุ์พื้นเมืองอื่นๆ แต่ละพูมีความยาวประมาณ 6-7 เซนติเมตร เนื้อทุเรียนมีสีเหลือง เนื้อหนา ละเอียด ไม่มีเส้นใย เนื้อแน่นไม่ละ มีกลิ่นหอมเป็นเอกลักษณ์คงไว้ซึ่งทุเรียนพันธุ์พื้นเมืองสากา แต่กลิ่นไม่ฉุน น้ำหนักต่อผลโดยเฉลี่ยประมาณ 1-2 กิโลกรัม ให้ผลผลิตได้เมื่อปลูกไปแล้วประมาณ 4-5 ปี

คุณอนงค์นาฏ เล่าว่า ทุเรียนพันธุ์สาสิกขาที่ปลูกเป็นสวนใหญ่ๆ มีอยู่เพียง 3 - 4 รายเท่านั้น ส่วนใหญ่จะปลูกร่วมกับมังคุดหรือไม้ผลชนิดอื่นๆ หรือทุเรียนพันธุ์อื่น นอกนั้นจะมีการปลูกกันบ้านละต้นสองต้น ปลูกกันตามหลังบ้าน จึงทำให้มีผลผลิตน้อยและยังไม่รู้จักกันแพร่หลายนัก

คุณอนงค์นาฏ เล่าต่ออีกว่า การขยายพันธุ์ทุเรียนมีหลายวิธี เช่น การเพาะเมล็ด การตอน การติดตา ทาบกิ่งและการเสียบยอด แต่สำหรับการปลูกทุเรียนพันธุ์สาสิกขา เกษตรกรนิยมปลูกโดยการเสียบยอด

และเสียบข้าง เนื่องจากการปลูกด้วยเมล็ดจะเกิดการกลายพันธุ์ ทั้งสองวิธีนี้ข้อดีคือ ได้ต้นทุเรียนที่มียอดพันธุ์ดีตามความต้องการ ให้ผลผลิตเร็ว มีรากแก้วช่วยค้ำยันลำต้น สามารถเพิ่มปริมาณต้นพันธุ์ได้อย่างรวดเร็ว ทำได้ง่ายและมีต้นทุนต่ำอีกด้วย

จากการสอบถาม นายอำนาจ วิยวัฒน์ เกษตรกรผู้ปลูกทุเรียนพันธุ์สาสิกขา ที่บ้านลำรู่ ตำบลกะปง อำเภอกะปง จังหวัดพังงา นายอำนาจบอกว่า นิยมขยายพันธุ์ด้วยวิธีเสียบข้างมากกว่าวิธีเสียบยอด เพราะวิธีเสียบข้างจะทำให้ต้นทุเรียนโตเร็ว ดูแลรักษาง่ายและให้ผลผลิตเร็วกว่า ส่วนวิธีการขยายพันธุ์ด้วยการเสียบยอดเป็นวิธีที่ยุ่งยากและใช้เวลานาน เกษตรกรจึงไม่นิยมขยายพันธุ์ด้วยการเสียบยอด

ด้านการดูแลรักษาเกษตรกรจะนิยมใส่ปุ๋ยสูตร 15-15-15 อัตรา 4-5 กิโลกรัม/ต้น ใส่หลังจากเก็บเกี่ยวผลผลิตแล้ว เป็นการบำรุงรักษาต้นทุเรียนเพื่อให้พร้อมที่จะให้ผลผลิตในปีต่อไป ทุเรียนพันธุ์สาสิกขา จะออกดอกในช่วงเดือนมีนาคม และผลผลิตจะออกสู่ตลาดประมาณเดือนมิถุนายนถึงกรกฎาคมของทุกปี ถ้าสภาพอากาศปกติ

เกษตรกรรายนี้มีทุเรียนอยู่ประมาณ 30-40 ต้น ผลผลิต 2 ตันกว่า จากการสำรวจตลาด ราคาทุเรียนพันธุ์สาสิกขาในปี 2554 กิโลกรัมละไม่ต่ำกว่า 80 บาท โดยมีพ่อค้าคนกลางไปรับซื้อถึงสวนของเกษตรกรและมีการส่งจองผลผลิตล่วงหน้า เนื่องจากผลผลิตที่ออกมายังไม่เพียงพอต่อความต้องการของผู้บริโภค โดยจะมีพ่อค้าแม่ค้ามารับซื้ออีกทอดหนึ่งและนำไปวางขายตามแผงริมถนนสายหลัก นอกจากนี้เกษตรกรเจ้าของสวนทุเรียนยังผลิตต้นพันธุ์ทุเรียนสาสิกขาจำหน่ายในราคาต้นละ 100-200 บาท

จะเห็นได้ว่าทุเรียนพันธุ์สาสิกขาน่าจะเป็นผลไม้ท้องถิ่นที่มีอนาคตตัวหนึ่งของจังหวัดพังงา คุณอนงค์นาฏ กล่าวในที่สุด







# อสังการงานพิชชสวนโลก... เก็บมาฝากจากเชียงใหม่

(ตอนที่ 2)



ดอกสาละ

เรื่องราวของการจัดงานมหกรรมพิชชสวนโลกเฉลิมพระเกียรติฯ ราชพฤกษ์ 2554 ยังคงมีเรื่องราวที่น่าสนใจเกี่ยวกับการจัดนิทรรศการภายใต้การจัดงานฯ มาฝากผู้อ่าน ซึ่งแน่นอนว่าการจัดงานในครั้งนี้กำลังเดินทางมาถึงกว่าครึ่งทางแล้ว โดยจะมีพิธีปิดอย่างเป็นทางการในวันพุธที่ 14 มีนาคม 2555 ณ อุทยานหลวงราชพฤกษ์ ต.แม่เหียะ อ.เมือง จ.เชียงใหม่

ในช่วงเวลาที่เหลืออยู่ หากผู้อ่านท่านใดยังไม่มีโอกาสได้เข้าไปเยี่ยมชม ผู้เขียนขอถือโอกาสนี้เชิญชวนให้เข้าไปสัมผัสกับงานมหกรรมพิชชสวนโลกที่มีความยิ่งใหญ่ของประเทศไทย นอกจากนี้จะได้ชื่นชมตื่นตาตื่นใจกับการจัดสวนในสไตล์ต่าง ๆ ของแต่ละองค์กรและสวนของนานาชาติแล้ว ยังได้รับความรู้ในด้านการเกษตรที่หลากหลายและพร้อมที่จะให้ผู้เข้าชมนำกลับมาใช้ประโยชน์ในชีวิตประจำวันได้อีกด้วย

ผลิบาฯ ฉบับที่แล้วผู้เขียนได้นำเรื่องราวรายละเอียดของการจัดนิทรรศการในส่วนของแต่ละภาคจากหลาย ๆ หน่วยงานไม่ว่าจะเป็นสวนองค์กรของกรมทรัพยากรน้ำบาดาล สวนองค์กรของโตโยต้า (TOYOTA) นิทรรศการโลกแมลง (Bug world) ให้ผู้อ่านได้ทราบ สำหรับฉบับนี้ยังคงมีเนื้อหาอีกหลาย ๆ ส่วนมาเล่าสู่กันฟัง

เริ่มต้นด้วยนิทรรศการกล้วยไม้ ในส่วนนี้มีโครงการอนุรักษ์กล้วยไม้หลายโครงการ เช่น โครงการคืนชีวิตกล้วยไม้ไทยสู่ไพรพฤกษ์อันเนื่องมาจากพระราชดำริ ด้วยความเป็นมาของกล้วยไม้ป่าของไทยที่ถือกำเนิดโดยธรรมชาติ ขึ้นอยู่บนดิน หิน ทราย ในพื้นที่ป่าทั่วทุกภาค นับว่าเป็นหนึ่งในทรัพยากรธรรมชาติที่สำคัญของประเทศและกำลังประสบกับปัญหาอย่างมาก ไม่ว่าจะเป็นการ

บุกรุกตัดไม้ทำลายป่าหรือการลักลอบเก็บกล้วยไม้จากป่าส่งจำหน่ายยังต่างประเทศ ต่างเป็นส่วนสำคัญที่ทำให้กล้วยไม้และที่อยู่อาศัยของกล้วยไม้ รวมถึงสภาพนิเวศของป่าถูกทำลาย หากเกษตรกรไม่ร่วมช่วยกันดูแลรักษาและหน่วยงานภาครัฐไม่ร่วมปลูกจิตสำนึกในการอนุรักษ์ กล้วยไม้ป่าของไทยก็จะมีโอกาสที่จะสูญพันธุ์หมดไปจากป่าได้

ด้วยพระปรีชาญาณของสมเด็จพระนางเจ้าฯ พระบรมราชินีนาถ เกี่ยวกับการเสริมสร้างจิตสำนึกในการอนุรักษ์ จึงทรงมีพระราชดำริให้มีการอนุรักษ์พันธุ์กล้วยไม้ไทยที่มีความสวยงามก่อนจะสูญหายไปเมื่อครั้งเสด็จฯ เป็นองค์ประธานเปิดงานกล้วยไม้เอเชียแปซิฟิกครั้งที่ 4 (APOC 4) เมื่อวันที่ 22 มกราคม 2535 ณ สถาบันเทคโนโลยีการเกษตรแม่โจ้ (มหาวิทยาลัยแม่โจ้ในปัจจุบัน)

โครงการคืนชีวิตกล้วยไม้ไทยสู่ไพรพฤกษ์อันเนื่องมาจากพระราชดำริจึงถือกำเนิดขึ้นเพื่อดำเนินการสำรวจชนิดของกล้วยไม้ป่า ศึกษาด้านนิเวศวิทยา รวบรวม ดูแล และขยายพันธุ์กล้วยไม้เพื่อปล่อยคืนสู่ป่าอีกครั้งหนึ่ง โดยนับตั้งแต่เริ่มโครงการจนถึงปัจจุบันได้ปล่อยกล้วยไม้คืนสู่ป่าไปแล้วกว่า 500,000 ต้น จาก 25 สกุล 69 ชนิด และยังทำการขยายพันธุ์เพื่อดำเนินการต่อเนื่องอย่างสม่ำเสมอ



รองเท้านารีอินทนนท์



โครงการอนุรักษ์พันธุกรรมพืชอันเนื่องมาจากพระราชดำริในพื้นที่ภาคเหนือ (ดอยอินทนนท์) โครงการนี้เกิดจากพระราชดำริของสมเด็จพระนางเจ้าฯ พระบรมราชินีนาถ ที่ทรงเล็งเห็นถึงความสำคัญของพันธุ์กล้วยไม้รองเท้านารีอินทนนท์ที่ใกล้จะสูญพันธุ์ โดยมีการดำเนินงานรวบรวมกล้วยไม้รองเท้านารีพันธุ์แท้ และลูกผสมหลายสายพันธุ์เพื่อการศึกษาและการท่องเที่ยวขึ้น ณ ที่ตั้งโครงการฯ เขตอุทยานแห่งชาติดอยอินทนนท์ อ.จอมทอง จ.เชียงใหม่ ตลอดจนหาวิธีการผสมพันธุ์ใหม่เพื่อให้เกษตรกรจำหน่ายในท้องตลาดได้อย่างถูกต้อง ส่งเสริมให้ประชาชนในท้องถิ่นมีรายได้เพิ่มขึ้นจากการท่องเที่ยวและสร้างจิตสำนึกให้ประชาชนมีส่วนร่วมในการอนุรักษ์ ทั้งนี้ ก็เพื่อนำไปสู่การพัฒนาอย่างยั่งยืน

รองเท้านารีอินทนนท์ ชื่อ "รองเท้านารี" มีที่มาจากกลีบดอกหรือ "กระเปาะ" ที่มีรูปร่างคล้ายกับรองเท้าของสตรีและรองเท้าไม้ของชาวเนเธอร์แลนด์ เป็นกล้วยไม้ชนิดหนึ่งที่มูลนิธิโครงการหลวงได้นำมาทดลองปลูกเพื่อให้เกษตรกรชาวไทยภูเขาสามารถตัดแทนการปลูกผืน มีถิ่นกำเนิดอยู่บริเวณแถบที่มีอากาศชื้นและอุณหภูมิต่ำ สำหรับรองเท้านารีอินทนนท์ที่มีลักษณะใบสีเขียวสม่ำเสมอ ใบยาว บาง และอ่อน ไม่มีลาย โคนใบส่วนใกล้กับเหง้ามีจุดสีม่วงประปรายและค่อย ๆ จางหายตรงส่วนปลายใบ เป็นสายพันธุ์ที่มีเกสรตัวผู้ต่างจากชนิดอื่น คือ เกสรตัวผู้จับตัวรวมเป็นก้อนแข็งค่อนข้างใส มีสีเหลืองไม่เปื้อนยางเหนียว

❁ **กล้วยไม้เฉลิมพระเกียรติ** ในพื้นที่นี้จะมีทั้งกล้วยไม้พระราชทานนาม และกล้วยไม้พระนาม เริ่มต้นด้วย แคทลียา ควีนสิริกิติ์ กล้วยไม้ลูกผสมระหว่างต้นแม่พันธุ์แคทลียา โบเบล (Cattleya Bow Bells) และต้นพ่อพันธุ์กล้วยไม้ป่าแคทลียา โอเบรียนเนียนา อัลบา (Cattleya Obrieniana Alba) โดยบริษัทกล้วยไม้เก่าแก่ของประเทศอังกฤษ แบล็คแอนด์พลอร์ เป็นผู้ผสมพันธุ์ขึ้นในปี พ.ศ. 2501 ได้รับรางวัลเกียรติยศอันดับ 2 (Award of Merit) จากราชสมาคมพืชสวนอังกฤษ ต่อมาได้มีการขอพระบรมราชานุญาตเชิญพระนามาภิไธย "สิริกิติ์" ขึ้นเป็นชื่อของกล้วยไม้ลูกผสมพันธุ์นี้ และได้ตั้งชื่อพันธุ์ว่า "Exquisite" ซึ่งหมายถึง "ยอดเยี่ยม หาที่ติไม่ได้" กล้วยไม้แคทลียา ควีนสิริกิติ์ มีดอกใหญ่สีขาวบริสุทธิ์ กลีบดอกด้านในสีเหลืองสด มีกลิ่นหอมหวานอ่อน ๆ และยังเป็นสัญลักษณ์ประจำวันสตรีไทยซึ่งตรงกับวันที่ 1 สิงหาคมของทุกปี



แคทลียา ควีนสิริกิติ์



เอื้องเจ้าฟ้าสิรินธร



❁ **เอื้องเจ้าฟ้าสิรินธร** เป็นกล้วยไม้

สกุลใหม่ของโลกตั้งชื่อเพื่อเฉลิมพระเกียรติสมเด็จพระเทพรัตนราชสุดาฯ สยามบรมราชกุมารี เนื่องในโอกาสเจริญพระชนมายุ 48 พรรษา เมื่อปี 2545 กล้วยไม้ดินสกุลใหม่ที่ถือเป็นกล้วยไม้หายากพันธุ์นี้ ค้นพบบนเทือกเขาสูงทางภาคเหนือของประเทศไทย โดยสองนักพฤกษศาสตร์ ดร.เฮนริค เพเดอร์เซน ชาวเดนมาร์ก และ ดร.ปิยะเกษตร สุขสถาน แห่งสวนพฤกษศาสตร์สมเด็จพระนางเจ้าสิริกิติ์ โดยสมเด็จพระเทพรัตนราชสุดาฯ สยามบรมราชกุมารี ได้พระราชานุญาตให้ใช้ชื่อวิทยาศาสตร์ว่า Sirindhornia เพื่อเป็นเกียรติประวัติต่องานด้านพฤกษศาสตร์ของประเทศไทย โดยมีการค้นพบทั้งสิ้น 3 สายพันธุ์ ดังนี้

**เอื้องศรีประจิม** พบที่ดอยหัวหมด จ.ตาก ในป่าเต็งรังตามซอกหินปูนที่ระดับความสูง 1,000 เมตรจากระดับน้ำทะเล กล้วยไม้พันธุ์นี้จะมีดอกบานในเดือนพฤษภาคม - มิถุนายน

**เอื้องศรีภาคเหนือ** พบบริเวณเทือกเขาหินปูนทางตอนเหนือของประเทศไทยที่ระดับความสูงประมาณ 1,200 เมตรจากระดับน้ำทะเล ขึ้นปะปนกับหญ้าในบริเวณที่โล่งแจ้งและมีแสงแดดจัด กล้วยไม้พันธุ์นี้จะมีดอกบานในเดือนพฤษภาคม - มิถุนายน

**เอื้องศรีเชียงดาว** พบครั้งแรกที่ดอยหลวง เชียงดาว จ.เชียงใหม่ เป็นกล้วยไม้ถิ่นเดียวที่พบเฉพาะในประเทศไทยที่ระดับความสูง 1,600 - 2,200 เมตรจากระดับน้ำทะเล กล้วยไม้พันธุ์นี้จะมีดอกบานในช่วงเดือนเมษายน - มิถุนายน

❁ **ฟาแลนนอปซิส ฟรินเซสจุฟาร์ณ** เป็นกล้วยไม้ลูกผสมระหว่าง Phalaenopsis Rose Miva กับ Phalaenopsis Kandy Queen สองสายพันธุ์ที่มีความงามโดดเด่น โดยรัฐบาล



ฟาแลนนอปซิส ฟรินเซสจุฟาร์ณ



ประเทศศรีลังกาได้น้อมเกล้าฯ ถวายกล้วยไม้พระนามนี้เมื่อครั้งสมเด็จพระเจ้าลูกเธอ เจ้าฟ้าจุฬาภรณวลัยลักษณ์ฯ เสด็จเยือนสวนพฤกษศาสตร์เฟรเดอริค เมืองแคนดี เมื่อเดือนสิงหาคม 2542 เพื่อเทิดพระเกียรติแด่องค์เจ้าฟ้าฯ ผู้ทรงเป็นนักวิทยาศาสตร์เอกของโลก



รองเท้านารี  
พรีนเซสสังวาลย์

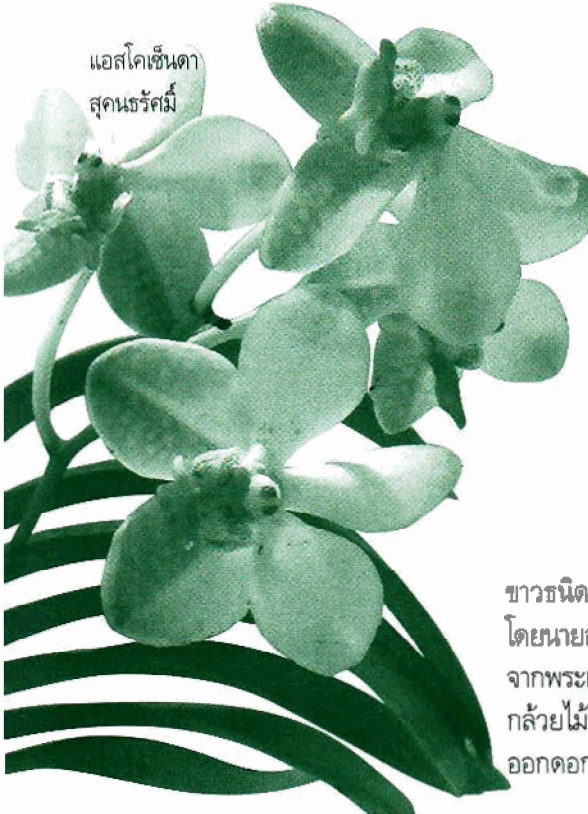
❖ **รองเท้านารี พรีนเซสสังวาลย์** เป็นกล้วยไม้รองเท้านารีดอยตุงที่ตั้งชื่อใหม่โดยมีพระนามของสมเด็จพระศรีนครินทราบรมราชชนนีเป็นชื่อประจำต้น เพื่อเทิดพระเกียรติสมเด็จพระเจ้าฯ ให้อยู่กับรองเท้านารีดอยตุงที่พระองค์ท่านทรงโปรด ได้รับการคัดเลือกพันธุ์จากโครงการพัฒนาดอยตุงจนได้ต้นที่มีลักษณะดีเด่นและได้รับรางวัลเกียรตินิยมจากสมาคมพฤกษชาติแห่งประเทศไทย จำนวน 2 ต้น ได้แก่ รองเท้านารีดอยตุง ต้นสังวาลย์ เกียรตินิยมระดับ 3 ในปี 2540 และต้นสังวาลย์ เกียรตินิยมระดับ 2 ในปี 2547 ปัจจุบันมูลนิธิแม่ฟ้าหลวง โครงการพัฒนาดอยตุงได้ปรับปรุงสายพันธุ์ลูกผสมรองเท้านารีดอยตุงขึ้นใหม่ 3 ชุดดังนี้

**รองเท้านารี พรีนเซสสังวาลย์** เป็นกล้วยไม้ลูกผสมระหว่างต้นแม่พันธุ์รองเท้านารีช่องอ่างทองและต้นพ่อพันธุ์รองเท้านารีดอยตุง ขึ้นทะเบียนลูกผสมใหม่จากราชสมาคมพืชสวนอังกฤษ เมื่อวันที่ 31 ธันวาคม 2547

**รองเท้านารีซีรีเบรชั่น ปีที่ 108** เป็นกล้วยไม้รองเท้านารีลูกผสมระหว่างต้นแม่พันธุ์รองเท้านารีดอยตุง ต้นสังวาลย์ 1 และต้นพ่อพันธุ์รองเท้านารีไฮลด์นีอาย เพื่อฉลองวาระพระราชสมภพ 9 รอบ ปีนักษัตร ขึ้นทะเบียนลูกผสมใหม่จากราชสมาคมพืชสวนอังกฤษ เมื่อวันที่ 29 สิงหาคม 2551

**รองเท้านารีสังวาลย์แอนนิเซอร์ซารี ปีที่ 108** เป็นกล้วยไม้รองเท้านารีลูกผสมระหว่างต้นแม่พันธุ์รองเท้านารีดอยตุง ต้นสังวาลย์ 1 และต้นพ่อพันธุ์รองเท้านารีซีตา เพื่อฉลองวาระพระราชสมภพ 9 รอบ ปีนักษัตร ขึ้นทะเบียนลูกผสมใหม่จากราชสมาคมพืชสวนอังกฤษ เมื่อวันที่ 29 สิงหาคม 2551

❖ **หวายชมพูนครินทร์** เป็นกล้วยไม้ลูกผสมระหว่างต้นแม่พันธุ์เอริก้า และต้นพ่อพันธุ์ปลัสซึ่งโดยนายสวง คุ่มมิเชียร บริษัทแอร์ออร์คิดเป็นผู้พัฒนาพันธุ์ ได้รับพระราชทานนามพันธุ์ “ชมพูนครินทร์” จากสมเด็จพระเจ้าพี่นางเธอเจ้าฟ้ากัลยาณิวัฒนา กรมหลวงนราธิวาสราชนครินทร์ เมื่อวันที่ 2 พฤษภาคม 2550 กล้วยไม้หวายชมพูนครินทร์ มีความสวยงามและมีอายุการใช้งานนาน ดอกมีสีขาวปลายกลีบแต้มสีชมพูอมส้ม ปากดอกสีชมพูแดง มีกลิ่นดีเนิ่นระยิบระยับอ่อน ๆ แฝงอยู่ในกลีบดอก เมื่อถูกสะท้อนแสงไฟในช่วงอากาศหนาวดอกจะเปลี่ยนเป็นสีโอลด์โรสเข้มทั้งดอก



แอสโคเซนดา  
สุนทรศรี

❖ **แอสโคเซนดา สุนทรศรี** เป็นกล้วยไม้ลูกผสมระหว่างต้นแม่พันธุ์แอสโคเซนดา คุณนก (Ascocenda Khun Nok) และต้นพ่อพันธุ์เวนดาสามปอยขุนลาด (Vanda denisoniana) โดยนายสวานท์ อภิโช แห่งบริษัทเอพีโอ ออร์คิดส์ เป็นผู้ผสมพันธุ์ขึ้นเมื่อวันที่ 8 สิงหาคม 2547 และอนุญาตให้นายปริยุดดี ยวนนท์ บริษัทสากล ออร์คิด ซึ่งเป็นผู้ปลูกเลี้ยงออกดอกเป็นคนแรกดำเนินการจดทะเบียนชื่อ ซึ่งสมเด็จพระบรมโอรสาธิราชฯ สยามมกุฎราชกุมารได้พระราชทานชื่อกล้วยไม้เมื่อวันที่ 24 มกราคม 2551 ว่า “สุนทรศรี” แปลว่ามีกลิ่นหอม อบอวล จรุงใจ ตามพระนามพระเจ้าวรวงศ์เธอ พระองค์เจ้าศรีศรีศรี พระวรชายาฯ



หวายชมพูนครินทร์

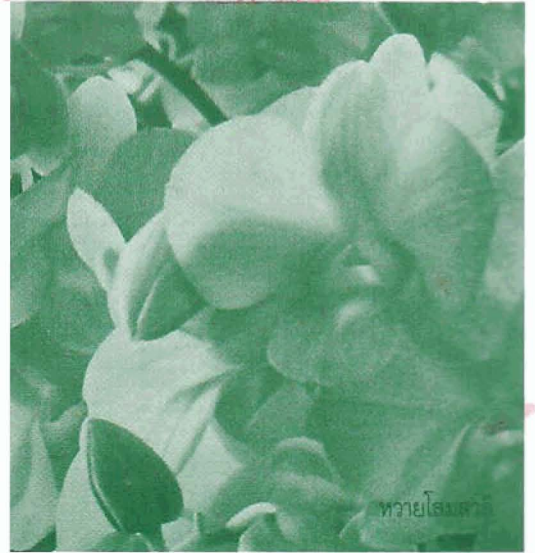
❖ **หวายโสมสวัสดิ** เป็นกล้วยไม้ลูกผสมระหว่างต้นแม่พันธุ์ชาวรินดาไวท์ และต้นพ่อพันธุ์ลูกผสมของหวายคอมแพ็คตัดัมกับหวายโบตาบลู โดยนายสวง คุ่มมิเชียร บริษัทแอร์ออร์คิดเป็นผู้พัฒนาพันธุ์ ได้รับประทานนามพันธุ์ “โสมสวัสดิ” จากพระเจ้าวรวงศ์เธอ พระองค์เจ้าโสมสวัสดิ พระวรราชทินนามตามดู เมื่อวันที่ 15 พฤษภาคม 2550 กล้วยไม้หวายโสมสวัสดิมีดอกสีม่วงครามอ่อน ลายเส้นสีขาวอ่อนแฝงอยู่ในกลีบดอก คอดอกสีขาว ออกดอกเป็นพวง ก้านช่อไม่ยาวมาก จึงมีความเด่น ใช้เป็นกล้วยไม้ประดับต้นและดอก



ในส่วนของกล้วยไม้ยังมีนิทรรศการในส่วนอื่นๆ อีก เช่น ธรรมชาติแห่งกล้วยไม้ ห้องเรียนกล้วยไม้ ฯลฯ ผู้อ่านท่านใดที่เป็นแฟนพันธุ์แท้ของกล้วยไม้ นิทรรศการในส่วนนี้ไม่ควรพลาด

**สวนองค์กรของกรมป่าไม้** เป็นอีกสวนหนึ่งที่มีความน่าสนใจ เช่น นิทรรศการเกี่ยวกับยุคปฏิวัติสายพันธุ์ใหม่ กระถินณรงค์ลูกผสมพันธุ์ใหม่ รวมทั้งไม้สักพันธุ์ดีของประเทศไทยและเทพาโร ไม้มหัศจรรย์ นอกจากนี้ ยังมีการจำลองตู้อบสมุนไพรที่ใคร ๆ ก็สามารถเข้าไปสัมผัสได้

**นิทรรศการยุคปฏิวัติสายพันธุ์ใหม่** จะเป็นรายละเอียดของการนำเข้ามาปลูกในประเทศไทยกว่า 50 ปี เพื่อเป็นไม้ใช้สอย ต่อมาได้มีการปรับปรุงพันธุ์เพื่อใช้ปลูกเป็นไม้เศรษฐกิจโดยเฉพาะผลิตเยื่อและกระดาษ พันธุ์ยุคปฏิวัติที่นำมาพัฒนาจะเป็นชนิดและลูกผสมของคามาลดูเลนซิสเป็นหลัก ในปัจจุบัน ยุคปฏิวัติชนิดนี้ถูกทำลายโดยแตนฝอยปมจนผลผลิตลดลงอย่างมาก จนคาดว่าจะส่งผลกระทบต่ออุตสาหกรรมผลิตเยื่อและกระดาษของประเทศไทยในอนาคตอย่างรุนแรง

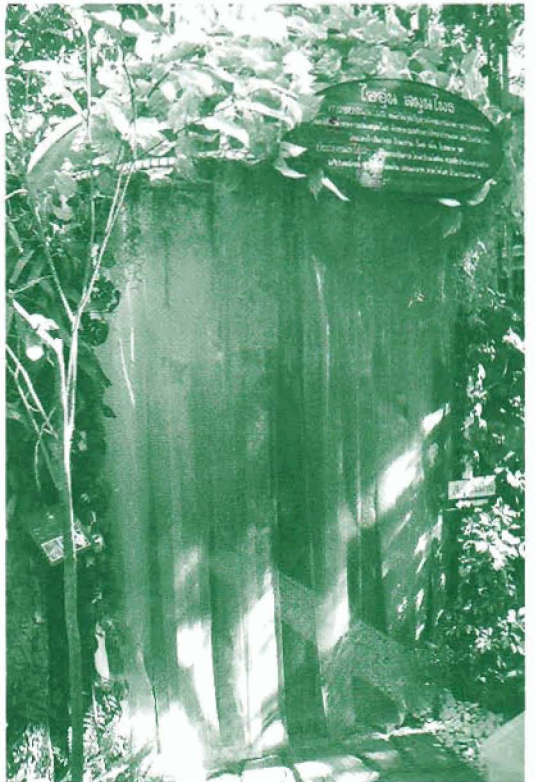


เกี่ยวกับเรื่องดังกล่าวกรมป่าไม้จึงพัฒนาพันธุ์ไม้ยุคปฏิวัติชนิดยูโรฟีลล่า ที่สามารถต้านทานแตนฝอยปมได้ดี จากสวนพันธุ์กรรมที่นำเข้ามาจากประเทศอินโดนีเซียเมื่อปี 2533 โดยนำมาปรับปรุงพันธุ์ผสมเกสร คัดเลือกแม่ไม้และศึกษาเทคนิคการขยายพันธุ์ ที่สถานีวนวัฒนวิจัยสะแกกราช จ.นครราชสีมา จนได้ลูกผสมพันธุ์ใหม่ที่มีการเจริญเติบโตและรูปทรงที่ดี สามารถปลูกทดแทนชนิดคามาลดูเลนซิสในอนาคตกว่า 20 สายพันธุ์ในปัจจุบัน

**กระถินณรงค์ลูกผสมพันธุ์ใหม่** มีการปรับปรุงพันธุ์กระถินณรงค์เพื่อสร้างลูกผสมพันธุ์ใหม่ที่โตเร็ว มีรูปทรงตรงเปลา กิ่งขนาดเล็กเพื่อทดแทนยุคปฏิวัติในอนาคต กรมป่าไม้ได้ทำการสร้างกระถินลูกผสม โดยการผสมเกสรกระถินณรงค์และปลูกทดลองที่สถานี

วนวัฒนวิจัยสะแกกราช จ.นครราชสีมา แล้วนำไปปลูกทดสอบความเสถียรในแต่ละภูมิภาคของไทยเพื่อคัดเลือกพันธุ์ จากนั้นทำการผลิตกล้าไม้พันธุ์ดีโดยการปักชำและเพาะเลี้ยงเนื้อเยื่อแจกจ่ายฟรีแก่เกษตรกรและประชาชนทั่วไป

**ไม้สักสายพันธุ์ดีของประเทศไทย** กรมป่าไม้ได้พัฒนาสายพันธุ์ไม้สัก โดยการคัดเลือกแม่ไม้จากพื้นที่ต่าง ๆ ของประเทศไทยมาทดสอบและทำการคัดเลือกต้นที่มีการเจริญเติบโตดี ลำต้นกลม เปลาตรง กิ่งก้านเล็กและตั้งฉากใช้เป็นพ่อ-แม่ไม้ สำหรับผสมพันธุ์แบบปิด เพื่อสร้างไม้สักรุ่นใหม่ นำรุ่นลูกที่ได้ไปทดสอบและคัดเลือกต้นที่มีลักษณะดี อัตราการเจริญเติบโตทางเส้นผ่านศูนย์กลางที่ระดับอกมากกว่า 2 เซนติเมตรต่อปี และมีความสูงไม่น้อยกว่า 1.5 เมตร และนำต้นสักพันธุ์ดีที่ได้ไปขยายพันธุ์โดยการเพาะเลี้ยงเนื้อเยื่อควบคู่กับการปักชำ และส่งเสริมให้เกษตรกรนำพันธุ์ไปขยายปลูกสร้างสวนป่าเศรษฐกิจ



**ตู้อบสมุนไพร** มีการจำลองตู้อบสมุนไพรที่ใช้ชื่อว่า **“ไออุ่น สมุนไพร”** เป็นตู้อบสมุนไพรที่จัดทำขึ้นเพื่อให้ผู้ที่เข้าชมสามารถเข้าไปสัมผัสได้ โดยตู้อบสมุนไพรที่ว่านี้เป็นหนึ่งในภูมิปัญญาเพื่อสุขภาพและการบำบัดรักษาโรคโดยใช้ไอน้ำจากการต้มสมุนไพร ซึ่งสามารถเก็บหาได้จากป่าชุมชน เช่น ใบเปกล้าใหญ่ ใบและฝักส้มป่อย ใบมะขาม ไพล ขมิ้น ใบหนาด ฯลฯ

สำหรับประโยชน์ที่จะได้รับจากการอบสมุนไพร คือ ช่วยในการกระตุ้นการไหลเวียนโลหิต ช่วยขับสารพิษทางเหงื่อแก้ปวดเมื่อย ทำให้รู้สึกสดชื่น ผ่อนคลาย หายใจโล่งผิวพรรณผ่องใส

สวนองค์กรที่ผู้เขียนได้นำรายละเอียดที่น่าสนใจมาบอกเล่านี้เป็นเพียงส่วนหนึ่งของการจัดงานฯ เท่านั้น ยังมีสวนองค์กรที่น่าสนใจอีกหลายส่วนซึ่งผู้อ่านสามารถเข้าไปสัมผัสกับการจัดงานได้อย่างเต็มอิ่ม



ในส่วนของสวนนานาชาติที่ผู้เขียนจะนำเนื้อหามาฝากผู้อ่านก็เป็นอีกส่วนหนึ่งที่มีประชาชนให้ความสนใจเข้าชมเป็นจำนวนมากและผู้เข้าชมหลาย ๆ ท่านก็ไม่พลาดที่จะเก็บภาพไว้เป็นที่ระลึก ผู้เขียนจะนำเนื้อหาของบางสวนที่มีความน่าสนใจมาฝากผู้อ่าน

เริ่มต้นด้วยสวนนานาชาติของประเทศอินเดีย ในส่วนนี้จะมี “ต้นศรีมหาโพธิ์” ซึ่งนำกิ่งมาจากพุทธคยา ประเทศอินเดีย เป็นกิ่งที่นำมาจากต้นศรีมหาโพธิ์ที่องค์สมเด็จพระสัมมาสัมพุทธเจ้าประทับก่อนตรัสรู้หรือวัย 4 ซึ่งมีผู้กล่าวกันว่าต้นโพธิ์ที่พระพุทธรองค์ประทับได้ถูกประชาชนผู้นับถือศาสนาอื่นโค่นทำลายไปแล้ว แต่ด้วยบุญญาภิหารเมื่อนามโคไปรอดที่รากมีแขนงงอกขึ้นมาและมีชีวิตรอดต่อมาในอีกช่วงอายุหนึ่ง จนถึงปัจจุบันนี้ได้แตกหน่อออกมาใหม่อีกครั้งหนึ่ง ต้นโพธิ์ที่เหลืออยู่ในปัจจุบัน จึงเป็นต้นศรีมหาโพธิ์รุ่นที่ 3 แล้ว

**พระพิฆเนศ** ประดิษฐานอยู่กลางสวน

มีความเป็นมา คือ พระพิฆเนศเป็นพระโอรสของพระอิศวรและพระอุมาเทวี มีรูปร่างเป็นมนุษย์ มีเศียรเป็นช้าง มีผู้เคารพสักการะในฐานะที่ท่านเป็น “วิฆเนศ” ซึ่งแปลว่า “เจ้าแห่งอุปสรรค” ที่สามารถปลดปล่อยอุปสรรคทั้งหลายทั้งปวงได้ และอีกหนึ่งความหมายคือ ท่านเป็นเทพเจ้าแห่งความสำเร็จในทุกศาสตร์ หรือเป็นเทพเจ้าแห่งการเริ่มต้นใหม่ทั้งปวง เมื่อพิจารณาในด้านสัญลักษณ์ของพระพิฆเนศแล้ว **รูปร่างที่อ้วนพีนั้น** หมายถึง ความอุดมสมบูรณ์ **เศียรที่เป็นช้าง** หมายถึง ผู้มีปัญญามาก **ดวงตาที่มีขนาดเล็ก** หมายถึง มองแยกแยะสิ่งถูก ผิด **หูและจมูกใหญ่** หมายถึง มีสัมผัสและพิจารณาที่ดีเลิศ **พระพิฆเนศมีพาหนะคือหนู** ซึ่งอาจเปรียบได้กับความคิดที่พุ่งพล่าน รวดเร็ว



**สวนแสงจันทร์** ในสวนแห่งนี้ผู้เข้าชมจะได้เพลิดเพลินกับการชมทัศนียภาพได้ทั้งกลางวันและกลางคืนโดยเฉพาะในยามค่ำคืนสวนแห่งนี้จะมีมนต์เสน่ห์เป็นพิเศษ จุดเด่นคือ ดอกไม้นานาชาติ เช่น ดอกสาละที่บานและส่งกลิ่นหอมในตอนกลางคืน ทำให้ผู้ที่มาสัมผัสกับบรรยากาศอยู่ในมนต์เสน่ห์ของสวนที่เป็นเอกลักษณ์แห่งนี้

**สวนสมุนไพร** ในสวนนานาชาติของประเทศอินเดียนี้เป็นสวนที่แสดงถึงความสำคัญของการพึ่งพาอาศัยระหว่างมนุษย์กับธรรมชาติ การจัดสวนสมุนไพรในแบบฉบับของอินเดียนั้นจะต้องจัดสวนบริเวณติดกับตัวบ้าน โดยปลูกต้นกะเพราไว้เป็นไม้ประธาน ทั้งนี้ สวนสมุนไพรนั้นจะประกอบไปด้วยสมุนไพรต่าง ๆ ที่ใช้ในการนำมาเป็นเครื่องบูชา โดยจะถวายใส่ในกระถางสักการะตรงกลางสวน เพื่อบูชาเทพเจ้าที่เคารพนับถือและสมุนไพรนั้นยังสามารถนำมาใช้เป็นยารักษาโรคและเป็นอาหารได้โดยเป็นหลักเศรษฐกิจพอเพียงของประเทศอินเดีย

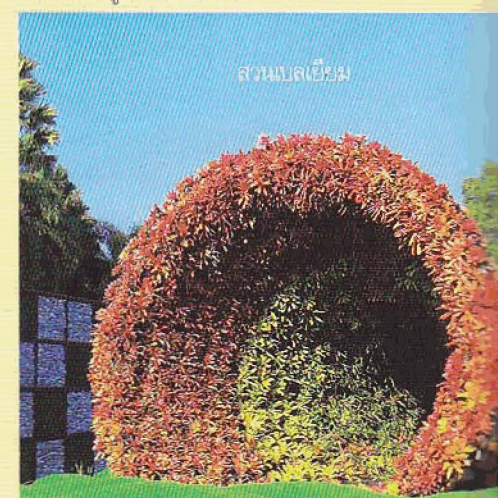
**สวนนานาชาติของประเทศเบลเยียม** ได้รับการออกแบบโดย แคเนียล ออสต์ ผู้ซึ่งมีหน้าที่จัดดอกไม้ชื่อดังของโลก โดยสวนนี้แสดงออกถึงความกลมกลืนและการเคารพซึ่งกันและกันระหว่างประเทศเบลเยียมและประเทศไทย ผ่านการผสมผสานของวัตถุติบจากทั้งสองประเทศ โดยในสวนที่จัดแสดงได้รับการตกแต่งด้วยแท่งกรวยขนาดใหญ่สูง 10 เมตรประดับประดาไปด้วยดอกไม้โรซีเลียดและดอกอาซาเลียจากเบลเยียม ร้อยเรียงเป็นสีธงชาติเบลเยียม คือ สีแดง สีส้ม และสีเหลือง ในส่วนที่ลึกที่สุดของโคนคือลิต้า ซึ่งมีความหมายว่า “อนาคตที่ไม่ทราบได้” ซึ่งเป็นปรัชญาของตะวันตก ในส่วนภายนอกของโคนจะถูกปกคลุมไปด้วยเศษไม้ เฟิร์น กัลวี่ไม้ และพืชไม้เลื้อยที่มีอยู่ภายในประเทศไทย และลอนสนาม



ต้นศรีมหาโพธิ์

หญ้าเทียมที่อยู่ด้านล่างโคนนั้นเป็นหญ้าเทียมชนิดเดียวกับที่ใช้ที่สนามฟุตบอลในบาร์เซโลน่า ส่วนกำแพงที่อยู่ด้านหลังของโคนนั้น สื่อถึงรูปของโอโทเมียม ซึ่งเป็นจุดที่สำคัญของประเทศเบลเยียม ซึ่งได้ถูกสร้างขึ้นในงานบรัสเซลส์แฟร์ของโลกในปี 1958

**กุหลาบพันปี** ถือว่าเป็นพืชที่หายากแต่มีดอกที่งดงามมากที่สุดชนิดหนึ่ง โดยจะพบในบริเวณแถบประเทศที่อยู่เหนือเส้นศูนย์สูตรเหนือ เอเชียตะวันออกเฉียงใต้ และทางตอนเหนือทวีปออสเตรเลีย โดยจะไม่พบในเขตทวีปอเมริกาใต้และทวีปแอฟริกา กุหลาบพันปีจะพบในเขตอากาศหนาวเย็นบนพื้นที่ชุ่มชื้น สันเขาหรือหน้าผาระดับความสูงประมาณ 1,600 - 2,500 เมตร เหนือระดับน้ำทะเล สำหรับประเทศเบลเยียมนั้นมีการผลิตกุหลาบพันปีเพื่อการส่งออก และเป็นสินค้าที่ท่าตลาดในแถบทวีปยุโรปและอเมริกาโดยมีทั้งแบบลำต้นเมล็ดและรูปแบบบอนไซ



สวนเบลเยียม



**สวนนานาชาติของประเทศภูฏาน** ในสวนของประเทศภูฏานจะมีองค์อธิษฐานอายุพร จารีก **โอบล้อมองค์อายุองค์พระพุทธรเจ้าอมิตายา** มีความหมายของการมีอายุยืนยาว องค์อธิษฐานเป็นสิ่งที่ชาวภูฏานเคารพและมีความเชื่อว่าเป็นสัญลักษณ์สำหรับการเพิ่มอายุและสุขภาพที่แข็งแรง ชาวภูฏานได้มอบเรื่องนี้ให้ประเทศไทยเพื่อถวายพระพรแด่พระบาทสมเด็จพระเจ้าอยู่หัว สมเด็จพระนางเจ้าฯ พระบรมราชินีนาถ และสมเด็จพระบรมโอรสาธิราชฯ สยามมกุฎราชกุมาร

**แบบบ้านภูฏาน** เป็นแบบบ้านดั้งเดิมที่นำมาจัดแสดงสร้างขึ้นโดยใช้ไม้ หิน ดิน และอิฐ บ้านส่วนใหญ่ค่อนข้างมีขนาดกว้างขวางและใช้ประโยชน์จากแสงธรรมชาติและเนื่องจากสภาพภูมิประเทศที่สูงชัน หลังคาในสมัยก่อนจะใช้ไม้ในการมุงหลังคา แต่ปัจจุบันคนทั่วไปนิยมใช้แผ่นกระเบื้องล่ำเรีงรูป ตัวบ้านส่วนใหญ่มักจะมีสองชั้นและที่สำคัญห้องพักหนึ่งห้องจะถูกเก็บไว้เพื่อเป็นห้องสวดมนต์ และห้องแทนบูชา

**ประตูสวนและกำแพงแก้ว** สวนที่ล้อมรอบด้วยกำแพงแบบก่ออิฐหินภูฏานด้วยโคลนและปูนซึ่งเป็นที่พบเห็นตามชนบทของภูฏาน ประกอบด้วย **“ประตูหลัก”** มีการแกะสลักลวดลายแบบดั้งเดิม **“สิงโต”** แกะสลักที่แสดงถึงงานฝีมือของศิลปินชาวภูฏาน **“ประตู”** ที่ประดับด้วยไม้แกะสลักของมังกรที่แสดงชื่อถิ่นของภูฏาน เป็นสัญลักษณ์แห่งความโชคดี สัญลักษณ์เหล่านี้มีรูปแบบของกลุ่มที่มีชื่อเสียงที่สุดของพุทธศาสนา สัญลักษณ์เหล่านี้ถือว่าเป็นมงคลในประเพณีของภูฏานและวัฒนธรรม และจะพบเกือบทุกที่ในประเทศภูฏาน ชาวภูฏานเชื่อว่าจะนำความโชคดีและโชคลาภให้กับตัวเอง ครอบครัว และประเทศที่มีสัญลักษณ์นี้อยู่

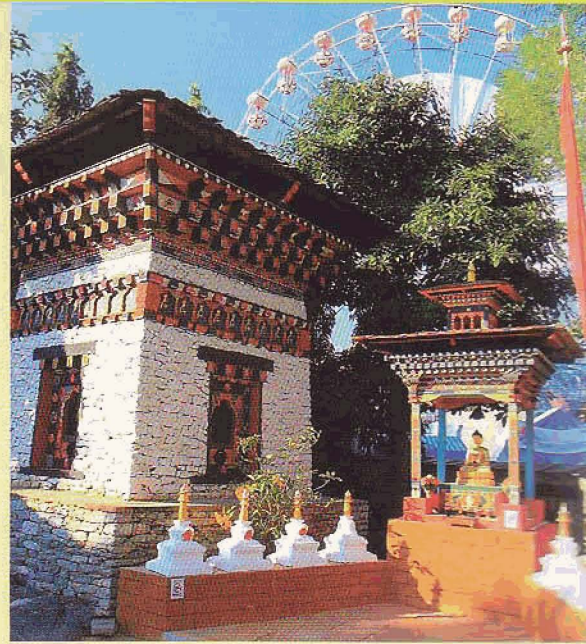
**ซังถับ** ในภูฏาน ซังถับทั้งที่พบในวัด บนภูเขาและในบ้าน สร้างขึ้นเพื่อการเผาธูป **“ซัง”** ส่วนใหญ่แล้วทำมาจากพรรณไม้มาฆชนิด มีไม้กลิ่นหอมของพีช และสมุนไพรรวมอยู่ด้วย พิธีกรรมนี้เป็นการเผาเพื่อขจัดกิเลสของตนเองและกลิ่นหอมที่ได้ทำการเผาไหม้เป็นการสักการบูชาผู้ปกป้องรักษาจิตวิญญาณและเทพเจ้า

**ลือหมุนบทสวด** เป็นอุปกรณ์ที่ใช้สำหรับการสวดภาวนาขอพรตามคำสอนทางพุทธศาสนาและแผ่เมตตาให้สรรพสัตว์ การหมุนลืออิฐฐานต้องหมุนตามเข็มนาฬิกา และสวดภาวนาตามพรที่สลักลงบนลือ ตั้งจิตอธิษฐานและให้ศีลให้พรและเมื่อสวดจบจะมีเสียงระฆังดังขึ้นในการหมุนทุกหนึ่งรอบและเชื่อว่าใครก็ตามที่ได้ยินเสียงของระฆังนี้ก็จะพบกับความสงบสุข

**สวนนานาชาติของประเทศกัมพูชา** ในสวนนานาชาติของประเทศกัมพูชามีการจำลองปราสาทหินนครวัด ซึ่งนครวัดเป็นศาสนสถานที่ตั้งอยู่ในเมืองพระนคร จังหวัดเสียมเรียบ สร้างขึ้นในรัชสมัยของพระเจ้าสุริยวรมันที่ 2 ในช่วงต้นคริสต์ศตวรรษที่ 12 แต่เดิมนครวัดเป็นเทวสถานของศาสนาฮินดู ซึ่งสร้างขึ้นเพื่อถวายแด่พระวิษณุ ก่อนที่จะเปลี่ยนเป็นศาสนาพุทธ

นครวัดเป็นสิ่งก่อสร้างทางศาสนาที่มีขนาดใหญ่ที่สุดในโลก ตัวเทวสถานถือเป็นที่สุดของสถาปัตยกรรมเขมรสมัยคลาสสิกรุ่งเรือง และได้กลายมาเป็นสัญลักษณ์ของประเทศกัมพูชา นครวัดมีขนาดใหญ่ถึง 200,000 ตารางเมตร ตัวปราสาทสูง 60 เมตร ยาว 100 เมตร และกว้าง 80 เมตร มีแผนผังที่ถือว่าเป็นวิวัฒนาการขั้นสุดยอดของปราสาท

ขอม มีปราสาท 5 หลัง ตั้งอยู่บนฐานสูงตามคติของศูนย์กลาง



จักรวาล มีกำแพงด้านนอกยาวด้านละ 1.5 กิโลเมตร มีคูน้ำล้อมรอบตามแบบมหาสมุทรบนสวรรค์ ที่ล้อมรอบเขาพระสุเมรุซึ่งใช้เวลาสร้างรวม 100 ปี

**ต้นกฤษณา** ไม้หอมกฤษณาโดยมากจะพบในประเทศกัมพูชา ที่มีคุณค่ามาตั้งแต่สมัยก่อนประวัติศาสตร์นับตั้งแต่พุทธกาล เป็นหนึ่งในเครื่องหอมธรรมชาติ 4 อย่างที่เรียกว่า **“จตุชาติสุคนธ์”** ที่ใช้เผาและประพรมในพิธีกรรมต่าง ๆ เป็นเครื่องประทีนผิวและใช้เข้าเครื่องยาหอมมาแต่อดีต รวมทั้งส่งเป็นเครื่องราชบรรณาการ

เรื่องราวทั้งหมดที่ผู้เขียนนำมาบอกเล่านี้เป็นรายละเอียดเพียงบางส่วนเท่านั้น ยังมีรายละเอียดอีกเป็นจำนวนมากที่ผู้อ่านจะสามารถเข้าไปเรียนรู้เรื่องราวของความก้าวหน้าทางด้านวิชาการเกษตร นอกจากนั้น ผู้ที่เข้าร่วมชมงานยังได้ชื่อว่าได้ร่วมเป็นส่วนหนึ่งของการจัดงานมหกรรมพืชสวนที่มีความยิ่งใหญ่ระดับโลกอีกด้วย กรมวิชาการเกษตรในฐานะที่ได้รับมอบหมายจากกระทรวงเกษตรและสหกรณ์ให้เป็นหน่วยงานหลักในการจัดงาน พยายามที่จะสรรหาความรู้ด้านการเกษตรนอกเหนือจากความรู้ที่ผลิตผลิตในสวนต่าง ๆ ของการเข้าชมงานแล้ว ซึ่งคงจะปฏิเสธไม่ได้ว่าการเกษตรนั้นเป็นพื้นฐานอาชีพของคนไทย การจัดงานครั้งนี้จะไม่ประสบความสำเร็จเลยถ้าเกษตรกรหรือผู้ที่เข้าชมงานไม่ได้นำเอาความรู้ที่ได้จากการจัดงานครั้งนี้กลับไปใช้ประโยชน์ ซึ่งแน่นอนว่านั่นเป็นความมุ่งหวังอีกประการที่สำคัญของกรมวิชาการเกษตร ที่อยากให้เห็นความสำเร็จของเกษตรกรในอาชีพด้านการเกษตรกรรม และกรมวิชาการเกษตรจะขออยู่เบื้องหลังของความสำเร็จนั้นอย่างภาคภูมิใจ



# สวนสมุนไพร

## ในงานมหกรรมพืชสวนโลกเฉลิมพระเกียรติฯ ราชพฤกษ์ 2554

กรมวิชาการเกษตรร่วมจัดแสดงสวนสมุนไพร ในงานมหกรรมพืชสวนโลกเฉลิมพระเกียรติฯ ราชพฤกษ์ 2554 ระหว่างวันที่ 14 ธันวาคม พ.ศ. 2554 ถึงวันที่ 14 มีนาคม พ.ศ. 2555 ภายในงานประกอบด้วยนิทรรศการและกิจกรรมทางวิชาการด้านสมุนไพรต่างๆ โดยมีกรอบแนวคิด (Theme) : สมุนไพรวิถีไทยสู่ออนาคต (Herb For Life)

โซนด้านหน้าจะได้ชมภูมิทัศน์การตกแต่งสวนต้อนรับ ซึ่งให้ความรู้สึกสดชื่นจากไม้ดอกหอม อย่างเช่นกุหลาบมอญ ชมความสวยงามของไม้ดอกที่จะให้ความรื่นรมย์ รวมถึงการนำวัสดุเหลือใช้มาตกแต่งสถานที่ พร้อมด้วยกิจกรรมเชิญชวนชมสวนสมุนไพร โดยมีเจ้าหน้าที่ 2 ภาษา และกลุ่มยุวทูตสมุนไพรให้การต้อนรับเป็นอย่างดี พร้อมทั้งการแสดงต้อนรับของกลุ่มเยาวชนน้อยดัดตน สำหรับโซนด้านในเป็นการจัดนิทรรศการและกิจกรรมวิชาการด้านสมุนไพร โดยมีจุดเด่นของงานที่น่าสนใจ คือ

- **ภูมิปัญญาสมุนไพรนานาชาติ** : ชื่นชมกับสมุนไพรนานาชาติ อาทิ แปะก๊วยส้มั้น โรสแมรี่ ออริกาน์ และสมุนไพรน้ำมันหอมระเหย
- **เทิดพระเกียรติพระมหากษัตริย์ และราชวงศ์กับสมุนไพรไทย** : สักการะหมอชิวโกมารักจัจประวัติความสำคัญของสมุนไพรกับราชวงศ์
- **พิพิธภัณฑสถานสมุนไพร** : พบกับตำรับยาสมุนไพรในบัญชียาหลักแห่งชาติ 71 ตำรับ
- **รักษาสุขภาพด้วยภูมิปัญญาการแพทย์แผนไทย และการแพทย์ทางเลือก**
- **สมุนไพรนานาชาติพันธุ์** : มีสมุนไพรมากกว่า 500 ชนิด ที่นำมาจัดแสดงไว้ในสวน โดยจัดแบ่งกลุ่มตามการใช้ประโยชน์ สมุนไพรวงศ์กล้วยไม้ วงศ์ขิง เท็ดสมุนไพร และที่น่าสนใจเป็นพิเศษคือกลุ่มสมุนไพรที่ใช้รักษาโรคมะเร็ง ซึ่งเป็นโรคที่เป็นปัญหาต่อคนไทยเป็นอย่างมาก ในปี 2553 คนไทยเป็นโรคมะเร็งมากกว่า 5 หมื่นราย และในปี 2554 มีผู้ป่วยโรคมะเร็งเพิ่มขึ้นอีก 23 %
- **บ้านสมุนไพรสาธิต** : ชมการสาธิตการทำสปาด้วยตนเองในบ้าน และสร้างรายได้ด้วยสมุนไพรพื้นบ้าน
- **ยาไทยและผลิตภัณฑ์สมุนไพร** : จัดแสดงยาได้บ ยาบำรุงกำลัง สมุนไพรรักษาศีรษะล้าน สมุนไพรแก้พิษงู และสัตว์มีพิษต่างๆ

- **ศูนย์การเรียนรู้แปรรูปสมุนไพร** : การแปรรูป "คูณ" (ราชพฤกษ์) สัญลักษณ์ประจำงานให้เป็นยาสมุนไพร หลังวิกฤตอุตสาหกรรมใช้ผักตบชวาเป็นสมุนไพร ในส่วนนี้ได้ลองชิมขนมมากมาย ชมสมุนไพรการทำน้ำพริกทานคู่กับผักพื้นเมือง คู่กับสมุนไพร ใส่เก๋ากี้ รากสามสิบ อบเชย พุทรา ข้าวแดนโรยหน้าด้วยสมุนไพรที่ช่วยในการบำรุงเลือด คลายเส้น แก้ปวดเมื่อย และเครื่องดื่มสมุนไพร

- **ศาลาสมุนไพร** : ชิมชาสมุนไพรนานาชาติ หลากรส หลากกลิ่น ทั้งชาแห้งและชาสด
- **รื่นรมย์สวนสวยสมุนไพร** : ชมสวนประกวดสมุนไพรในรูปแบบสวนนานาชาติจำนวน 20 สวน
- **สมุนไพรวิถีชุมชน** : ชมสมุนไพร 4 ภาค "4 กำลัง 4 บำรุง"

การจัดแสดงสวนสมุนไพรในครั้งนี้ เน้นการนำเสนอการใช้ประโยชน์จากสวนต่างๆ ของดิน ราชพฤกษ์ ซึ่งเป็นสัญลักษณ์ของงานพืชสวนโลก เพื่อสร้างกระบวนการเรียนรู้ให้กับเยาวชน ประชาชน ชุมชน ในเรื่องของการอยู่ แบบพึ่งพาธรรมชาติและทรัพยากรที่มีในท้องถิ่น ซึ่งเป็นสิ่งใกล้ตัวและทำได้ง่าย มาประยุกต์ใช้

อย่างชาญฉลาด โดยไม่ละทิ้งภูมิปัญญาดั้งเดิมของบรรพบุรุษ พร้อมทั้งสร้างความตระหนักแก่ประชาชนในการพึ่งตนเองเกี่ยวกับการดูแลสุขภาพ ด้วยการปรุงยาใช้เองจากอุปกรณ์ที่มีในครัวเรือน ทำได้ใช้คล่อง ถือเป็นเสน่ห์ที่เรียบง่าย ยากจะหาได้ในยุคที่นวัตกรรมทางเทคโนโลยีก้าวเข้ามามีบทบาทในชีวิตประจำวัน มากขึ้นอย่างทุกวันนี้

**ต้นราชพฤกษ์** หรือที่เรียกว่า **ลมแล้ง** หรือ **คูณ** เป็นพืชในวงศ์ FABACEAE มีชื่อวิทยาศาสตร์ว่า *Cassia fistula* Linn. สาเหตุที่เรียกกันว่า **ลมแล้ง** เนื่องจากจะออกดอกในช่วงหน้าร้อน ดอกสีเหลืองบานสะพรั่งเต็มต้น ภาษาอังกฤษเรียกว่า Golden shower ตามลักษณะของดอกคูณ เป็นพืชพื้นเมืองของเอเชียใต้ ตั้งแต่ทางตอนใต้ของปากีสถานไปจนถึงอินเดีย พม่า และศรีลังกา คนในแถบนี้จึงเรียนรู้การนำคูณไปใช้ประโยชน์อย่างกว้างขวาง

น้ำมันนวดราชพฤกษ์



ผักตบชวา

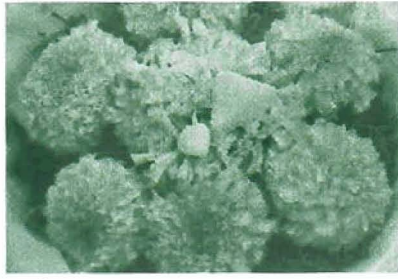


ผงพอกคูณคาคาดข้อ



ในภาษาสันสกฤตจะเรียกต้นคุณว่า **สุวรรณาคา** หรือ **อวราช** หรือ **ราชตารุ** หรือแม้แต่คำว่า ราชพฤกษ์ของชาวอินเดียก็เรียก สมัยที่อังกฤษปกครองอินเดีย ได้มีการบันทึกสรรพคุณการใช้ประโยชน์ไว้ใน สรรพคุณยาหลวงของอังกฤษและอินเดีย กล่าวไว้ว่า ชาวเมืองแถบเหนือแม่น้ำสินธุของอินเดีย ใช้ใบโขลกพอก แก้อาการปวดข้อและอัมพาต หรือใช้ฝัก เปลือก ราก ดอก ใบ ทำยา หรือใช้รากทำเป็นยาระบาย ช่วยระบายใช้ รักษาไข้และหัวใจ ช่วยขับถ่ายสิ่งโสโครกออกจากร่างกาย แก้อาการท้องอืด แน่นท้องเป็นต้น เป็นยาที่ทำให้ ชุ่มชื้นในทรวงอก หรือใช้เป็นยาแก้ไข้ แก้อาการหายใจขัด ถือเป็นยาที่ไม่อันตรายใช้ได้กับเด็ก สตรีมีครรภ์ และผู้สูงอายุ

สำหรับตำรายาไทย ส่วนใหญ่จะเอาแต่ส่วนของเนื้อในฝักคุณแก่ ซึ่งมีความคล้ายคลึงกับมะขามเปียก มาปรุงเป็นยาระบายได้ดีมาก ทำให้ไม่ปวดมวนท้อง วิธีทำง่าย ๆ คือนำเนื้อในฝักคุณ 1 ช้อนชา ไปชงร่วมกับ น้ำขิงร้อนๆ 1 แก้วกาแฟ กรองเอาแต่น้ำรับประทาน ข้อดีคือ หมิงมีครรภ์ที่มีภาวะท้องผูกก็สามารถดื่มได้



ลูกประคบราชตารุ



ชาสุวรรณาคา

นอกจากนี้ยังมีพืชสมุนไพรพื้นบ้านที่นำมา เข้าตำรับยาร่วมกับต้นราชพฤกษ์ คือ **ผักสามทาว** หรือ **ผักตบไทย ผักตบชวา** มีชื่อวิทยาศาสตร์ว่า *Monochoria hastata* (L.) อยู่ในวงศ์ PONTEDERIACEAE ชื่อสามัญ *Monochoria* เป็นวัชพืชน้ำ ที่สร้างปัญหา

ด้านสิ่งแวดล้อม เพราะเจริญเติบโตเร็วและแพร่กระจายในแม่น้ำลำคลองสร้างปัญหาให้กับการจราจร ทางน้ำ ที่ฝักเน่ามีความพยายามในการกำจัดผักตบ โดยนำไปใช้ประโยชน์เป็นเครื่องจักรสาน และงาน หัตถกรรมต่างๆ มากมาย จนกลายเป็นสินค้าพื้นเมืองที่ได้รับความนิยมอีกประเภทหนึ่ง

สำหรับตำรายาไทย กล่าวว่า ผักตบทั้งต้น มีรสเย็น สรรพคุณใช้ถอนพิษปวดแสบปวดร้อน แก้พิษในร่างกาย ขับลม ตำพอกแก้แผลอักเสบ ขับปัสสาวะ ใช้ดอกหรือยอดอ่อนเป็นผัก พวยมี เบต้าแคโรทีนสูง และมีงานวิจัยพบว่า ผักตบมีคุณสมบัติในการดูดซับสารพิษ ช่วยขับพิษ จึงนำมา ใช้เป็นส่วนผสมของการพัฒนาเป็นผลิตภัณฑ์ต่างๆ เช่น ทำผงพอกแก้ผสมกับใบราชพฤกษ์ ช่วยถอนพิษ และลดอาการบวม เนื่องจากช่วยถอนลมได้ดี ที่สำคัญเป็นวิธีการกำจัดผักตบชวาที่ดีมาก เพราะน้ำหนัก 1 กิโลกรัม เมื่อนำไปอบแห้งและบดจะได้น้ำหนัก 60 กรัม

การสาธิตการใช้ประโยชน์จากส่วนต่างๆของต้นราชพฤกษ์ และผักตบชวาอย่างง่าย ๆ เพื่อ การดูแลสุขภาพเบื้องต้น คือ การแปรรูปเป็นชาสุวรรณาคา ลูกประคบราชตารุ ผงพอกคุณคาดข้อ น้ำมันใบราชพฤกษ์ และรูปสามทาว ซึ่งผลิตภัณฑ์แต่ละชนิดมีสรรพคุณและประโยชน์ ดังนี้

- **ชาสุวรรณาคา** ทำจากใบคุณ ช่วยในเรื่องของสมอง และปัญหาเส้นเลือดในสมองตีบ สารจากใบคุณจะทำให้ระบบการไหลเวียนโลหิต ดีขึ้น นอกจากนี้ยังใช้ได้ดีในกลุ่มผู้ป่วยอัมพฤกษ์ อัมพาต เพราะมีปัญหาจากสมองเช่นกัน เหมาะที่จะทำเป็นยาชา ใช้ดื่มควบคู่กับการรักษาอื่นๆ
- **น้ำมันนวดราชพฤกษ์** เป็นการเตรียมน้ำมันจากใบคุณ จะได้น้ำมันเข้มข้นที่สามารถนำมาปรุงเป็นน้ำมันนวดตัวสูตรร้อน และสูตรเย็น ได้ตามต้องการ ใช้ขนาดผู้ที่มิมีปัญหาเรื่องเส้น อัมพฤกษ์ อัมพาต
- **ลูกประคบราชตารุ** ลูกประคบนี้เป็นลูกประคบตามสั่ง โดยใช้ใบคุณเป็นยาตั้งต้น ประกอบด้วย กระวาน อบเชยเทศ เทียนดำ ขมิ้นน้อย ซึ่งยาสมุนไพรกลุ่มนี้เป็นกลุ่มยาลูกประคบสูตรโบราณ จะไม่เหมือนทุกวันนี้ที่มีขมิ้นชันและไพลเป็นตัวหลัก ซึ่งจะมีกลิ่นค่อนข้างแรง ลูกประคบ ราชตารุนี้จะปรุงตามความต้องการของผู้ซื้อบวมที่ต้องการถือกลับบ้าน โดยจะดูตามโรคและอาการ ซึ่งแต่ละคนจะได้ไม่เหมือนกัน
- **ผงพอกคุณคาดข้อ** จัดเป็นยาโบราณอีกชนิดหนึ่ง หมอโบราณใช้ใบคุณบดเป็นผงเข้าด้วยด้วยกรรมวิธีต่างๆ นำไปใช้คาดตามข้อ ตามแนวเส้นที่ปวด ตามแนวเส้นอัมพฤกษ์ อัมพาต หรือใช้พอกเท้า จะช่วยให้เกิดการไหลเวียนของระบบ ลดอาการปวดอักเสบได้ดีมาก และทำให้ ผู้ที่ใช้พอกเท้ามีความรู้สึกง่วงนอน และผ่อนคลายมากยิ่งขึ้น

ตำรับยาสูตรนี้น่าสนใจมาก เพราะสามารถใช้ได้กับผู้ป่วยที่เป็นอัมพาตใบหน้าครึ่งซีก ตาไม่หลับ มุมปากตก ใช้พอกคาดตามข้อช่วย ดูดลมตามทีโบราณเรียก คือการบรรเทาอาการปวดตามข้อนั่นเอง และใช้ได้ดีกับผู้ป่วยโรคเก๊าท์

- **รูปสามทาว** เป็นการนำผักตบชวามาใช้ประโยชน์ เพราะช่วงน้ำท่วมที่ผ่านมามีผักตบชวาเยอะมาก และผักตบชวายังใช้ประโยชน์อื่น ๆ ได้ นอกเหนือจากเครื่องจักรสานและเกษตรกรรม คือการนำมาทำยา เพราะด้านพฤกษศาสตร์เป็นที่ยอมรับว่า ผักตบชวา ผักตบไทย นั้นจัดเป็นยาสมุนไพรที่ดีอีกตัวหนึ่ง โดยเฉพาะสรรพคุณในการดูดซับสารพิษ ขับล้างสารพิษ ซึ่งสามารถนำไปทำ เครื่องดื่มในรูปแบบของชาสมุนไพรได้ แต่ปัญหาคือแหล่งเก็บผักตบชวานั้นต้องสะอาดจริงๆ เพื่อให้สามารถ รับประทานได้ นอกจากนี้ผักตบชวายังมีสรรพคุณไล่แมลง ลดฝุ่นคั้นได้อีกด้วย

อย่างไรก็ตามการใช้สมุนไพรอย่างปลอดภัยนั้นต้องเรียนรู้ให้เข้าใจอย่างถ่องแท้ ขึ้นชื่อ ว่ายาไม่ว่าจะเป็นยาแผนไทย หรือยาแผนปัจจุบันล้วนแล้วแต่มีทั้งข้อดีและข้อเสีย การใช้จึงต้อง ได้รับความแนะนำจากผู้เชี่ยวชาญหรือผู้มีประสบการณ์ประกอบโรคศิลป์เท่านั้น เพื่อความปลอดภัยของตัวเอง

การใช้สมุนไพรอย่างถูกต้อง ปลอดภัย รู้คุณค่า ย่อมช่วยให้เราสามารถพึ่งพาตนเอง และมี ชีวิตอยู่ได้อย่างมีความสุข แก่อย่างสง่า ตายอย่างสงบ



ราชพฤกษ์



รูปสามทาว







# อ้อยชีวมวล อีกหน้กทางเลือกของพืชพลังงาน

ปัจจุบันมีหลายภาคส่วนพูดถึงการแสวงหาพลังงานทดแทนกันอย่างกว้างขวาง ซึ่งถ้าหากการแสวงหาพลังงานทดแทนที่สามารถสร้างขึ้นมาได้ใหม่ จะเป็นการสร้างความมั่นคงทางพลังงานให้กับประเทศได้อีกทางหนึ่ง

กรมวิชาการเกษตร ได้ตระหนักถึงภารกิจที่สำคัญยิ่งนี้ และได้มีการค้นคว้า วิจัย ทดลอง พัฒนา เพื่อให้ได้มาซึ่งพลังงานทดแทนจากพืชเพื่อร่วมสร้างความมั่นคงทางด้านพลังงาน

**“อ้อยชีวมวล”** เป็นหนึ่งในพืชพลังงานที่กรมวิชาการเกษตรได้วิจัยและพัฒนา อ้อยชีวมวล เกิดจากการผสมข้ามพันธุ์ระหว่างอ้อยกับอ้อยป่าที่เรียกว่า พง ลักษณะเด่นของอ้อยพงคือ เจริญเติบโตเร็ว ทนแล้ง ทนน้ำท่วมขัง ไร่ต่อไร่ดี เนื่องจากมีเหง้าอยู่ใต้ดินและมีเปอร์เซ็นต์เยื่อใยสูง

อ้อยชีวมวล คือพันธุ์อ้อยที่ให้ผลผลิตสูง มีเปอร์เซ็นต์น้ำตาลไม่สูงมาก แต่เมื่อคำนวณเป็นผลผลิตน้ำตาลต่อพื้นที่ต้องเท่ากับหรือมากกว่า และให้ผลผลิตกากน้ำตาลและชานอ้อยสูงกว่าพันธุ์อ้อยทั่ว ๆ ไป นอกจากนั้น ยังเจริญเติบโตได้ดีและไว้ต่อได้หลายต่อ ในดินที่มีความอุดมสมบูรณ์น้อยอย่างต่ำและค่อนข้างแห้งแล้ง

ปัจจุบันกรมวิชาการเกษตรมีพันธุ์อ้อยชีวมวลที่มีลักษณะเด่นสำหรับนำไปทดลองปลูกในไร่ของเกษตรกร และจากการประเมินผลทำให้ทราบว่าอ้อยชีวมวลให้ผลผลิตอ้อย น้ำตาล และชานอ้อยมากกว่าพันธุ์อ้อยขอนแก่น 3

อ้อยชีวมวลจะให้ผลดีในด้านอุตสาหกรรมน้ำตาล ทำให้มีปริมาณอ้อยเข้าหีบมากขึ้น เนื่องจากอ้อยชีวมวลเหล่านี้สามารถเจริญเติบโตและไว้ต่อได้ดีกว่าอ้อยทั่ว ๆ ไป ในด้านอุตสาหกรรมพลังงาน อ้อยชีวมวลสามารถผลิตเอทานอลได้มากขึ้น เนื่องจากพันธุ์อ้อยชีวมวลให้กากน้ำตาลมากกว่าอ้อยทั่ว ๆ ไป ได้ชานอ้อยเพิ่มขึ้นลดค่าใช้จ่ายของโรงงานในการซื้อวัตถุดิบอื่น ๆ หรือน้ำมันเชื้อเพลิงเพื่อผลิตกระแสไฟฟ้า

จุดมุ่งหมายของกรมวิชาการเกษตรในการพัฒนาพันธุ์อ้อยชีวมวลเพื่อต้องการเพิ่มผลผลิตและเพิ่มรายได้ให้กับเกษตรกร โดยเฉพาะในเขตที่มีความอุดมสมบูรณ์ของดินต่ำและค่อนข้างแห้งแล้ง โดยในปัจจุบันการใช้ประโยชน์จากอ้อยไม่เฉพาะเพียงแต่ได้ผลผลิตเป็นน้ำตาลเท่านั้น กากน้ำตาลใช้เป็นวัตถุดิบในการผลิตแอลกอฮอล์สำหรับดื่มและเป็นเชื้อเพลิง กระดาษอัดก๊อ และผงชูรส ชานอ้อยใช้เป็นเชื้อเพลิงในการให้ความร้อนในกระบวนการผลิตน้ำตาลและผลิตกระแสไฟฟ้าสำหรับใช้ในโรงงานน้ำตาล พันธุ์อ้อยในอนาคตจึงไม่เป็นเพียงพันธุ์ที่ให้ผลผลิตน้ำตาลต่อพื้นที่สูงเท่านั้น ผลผลิตของกากน้ำตาลและชานอ้อยจะถูกนำมาพิจารณาใช้ประโยชน์ด้วย

กรมวิชาการเกษตรจึงได้มีการศึกษาค้นคว้า วิจัย ทดลอง และพัฒนาพันธุ์อ้อยที่จะเกิดขึ้นในอนาคต โดยมุ่งหวังให้อ้อยพันธุ์ใหม่ต้องให้ได้ผลผลิตต่อพื้นที่เพิ่มมากขึ้นในพื้นที่เพาะปลูกที่มีปริมาณเท่าเดิม สามารถนำมาผลิตน้ำตาลได้เพียงพอต่อความต้องการ ได้ผลผลิตกากน้ำตาลมากขึ้น เพื่อใช้ในอุตสาหกรรมเอทานอล และได้ชานอ้อยมากขึ้นเพื่อใช้เป็นเชื้อเพลิงในกระบวนการผลิต ลดการใช้พลังงานจากปิโตรเลียม

กรมวิชาการเกษตรคาดหวังว่าในอนาคตอ้อยชีวมวลจะเป็นอีกทางเลือกหนึ่งที่จะสามารถสร้างความมั่นคงทางพลังงานให้กับประเทศได้ไม่แพ้พืชพลังงานอื่น ๆ



เว็บกันที่เน่ลกับเน่ล  
บรรณกิจ

E-Mail: haripoonchal@hotmail.com

## ผลิใบ ก้าวไกลม้การวิจัยและพัฒนาม้การเกษตร

- วัตถุประสงค์ ❖ เพื่อเผยแพร่ผลงานวิจัยและผลการดำเนินงานของหน่วยงานในสังกัดกรมวิชาการเกษตร
- ❖ เพื่อเป็นสื่อกลางสำหรับนักวิจัยกับผู้บริหาร นักวิจัยกับนักวิจัยและนักวิจัยกับผู้สนใจการแลกเปลี่ยนความคิดเห็นและประสบการณ์ซึ่งกันและกัน
- ❖ เพื่อเผยแพร่ภูมิปัญญาท้องถิ่น อันจะเป็นตัวอย่างหรือเป็นพื้นฐานการวิจัยขั้นสูงต่อไป

ที่ปรึกษา : จิรากร โกศัยเสวี โสภิตา เหมาคม  
พรรณณี วิชชาชู

บรรณาธิการ : ประภาส ทรงหงษา  
กองบรรณาธิการ : อังคณา สุวรรณกฎ อุดมพร สุพฤตร์  
พนารัตน์ เสรีทวีกุล

ช่างภาพ : กัญญาณัฐ ไร่แดง ชูชาติ อุทราสกุล  
บันทึกข้อมูล : ธวัชชัย สุวรรณพงศ์ อาภรณ์ ต่ายทรัพย์  
จัดสง : พรทิพย์ นามคำ

สำนักงาน : กรมวิชาการเกษตร ถนนพหลโยธิน เขตจตุจักร กรุงเทพฯ 10900  
โทรศัพท์ : 0-2561-2825, 0-2940-6864 โทรสาร : 0-2579-4406  
พิมพ์ที่ : ห้างหุ้นส่วนจำกัด อรุณการพิมพ์ โทรศัพท์ : 0-2282-6033-4  
www.aaronprinting.com